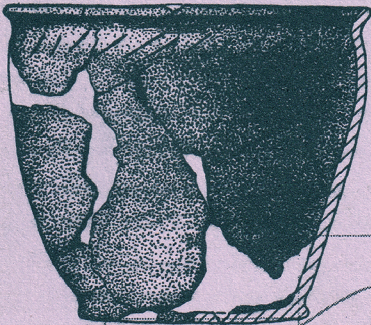
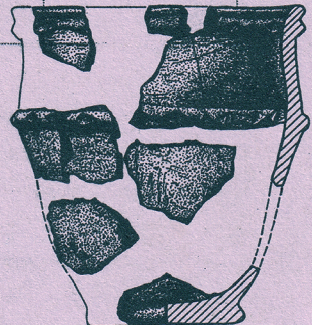
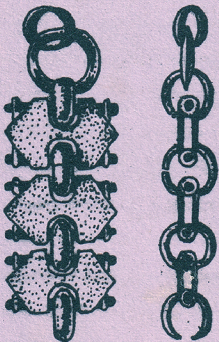


Кулатова І.М.,
Супруненко О.Б.



КУРГАНИ ПОБЛИЗУ
С. ДМИТРІВКА
у межиріччі Ворскли та Орелі

*Dmitrovka's Burials in the Place between
the Vorskla and the Orel Rivers*



Інститут археології Національної Академії наук України
Центр охорони та досліджень пам'яток археології управління культури
Полтавської облдержадміністрації

Кулатова І.М., Супруненко О.Б.

КУРГАНИ ПОБЛИЗУ с.ДМИТРІВКА
у межириччі Ворскли та Орелі

Dmitrovka's Burials in the Place between
the Vorskla and the Orel Rivers



Київ-Полтава
"Археологія"
1999



УДК 930.26
ББК 63.4 (4 УКР. — 4 Пол.)
К 90

К 90 КУЛАТОВА І.М., СУПРУНЕНКО О.Б. **Кургани поблизу с.Дмитрівка у межах річки Ворскли та Орелі.** — Полтава: Археологія, 1999. — 32 с.: 16 іл. — (Ін-т археології НАН України. ЦОДПА).

У виданні публікуються результати охоронних археологічних розкопок 1996 р. курганів доби бронзи з поховальними комплексами культури багатовапалкової кераміки та зрубної культури біля с.Дмитрівка Машівського району Полтавської області, розташованих на лівому березі р.Мокра Лип'янка (басейн р.Орель).

Для археологів, краєзнавців, музейних працівників.

Рецензенти:

Ковальова І.Ф., доктор історичних наук, професор
Нестуля О.О., доктор історичних наук, професор
Отрощенко В.В., кандидат історичних наук

Публікується за рішенням Вченої ради
Центру охорони та досліджень пам'яток археології
управління культури Полтавської облдержадміністрації,
протокол № 2 від 20.06.1999 р.

ISBN 966-95374-8-7

© Супруненко О.Б., 1999.
© ВЦ «Археологія», 1999.
© Інститут археології НАН України, 1999.



ДМИТРІВСЬКІ КУРГАНИ

Територія Машівського району Полтавської області, розташована у межах річки Ворскли й Орелі, досить детально обстежена на предмет наявності курганних пам'яток (Кулатова, Супруненко, 1988). Тому спорудження газопроводу в зоні розміщення об'єктів облаштування Розумівського газоконденсатного родовища у 1996 р. не завдало суттєвого клопоту зі збереженням пам'яток археології: переважно більшість з них вдалося обійти при проектуванні траси газомагістралі (рис.1; 2). Та все ж в районі с.Дмитрівка майбутній газопровод повинен був перетнути відому за попередніми обстеженнями групу курганів (Кулатова, Супруненко, 1987. — С.44). Два з них у складі цієї групи довелося дослідити (рис. 2; 3). Охоронні розкопки курганів були проведені Дмитрівським загonom археологічної експедиції ЦОДПА у травні та жовтні 1996 р. (керівник *О.Б.Супруненко*).

Роботи фінансувалися Підприємством "Полтавагазпром" (генеральний директор *В.І.Артьомов*, головний інженер *А.І.Мороз*). Дослідницький колектив загону складався з наукових співробітників Центру охорони та досліджень пам'яток археології управління культури Полтавської облдержадміністрації, студентів полтавських вузів, краєзнавців.

Кургани *досліджувалися* на знос за допомогою бульдозера. У процесі робіт залишалися контрольні вісьові (північ-південь) та допоміжні бровки, профілі яких графічно фіксувалися. За репер — "0" — при розкопках курганів були прийняті найвищі на час досліджень позначки висоти розораних насипів, від яких і вівся відлік глибин, крім випадків, позначених у тексті окремо.

ГРУПА КУРГАНІВ поблизу *с.Дмитрівка* Дмитрівської сільської ради Машівського району Полтавської області відома за карто-





Рис. 1. Схема розташування району досліджень.

графічними матеріалами з кінця XIX ст. Можливо, вона згадується за переліком пам'яток неподалік від Машівки у даних анкетування Центрального статистичного комітету 1873 р. (Макаренко, 1917. — С.15). Пізніше, на початку XX ст. відомості про майдани та кургани в околицях Дмитрівки знайшли відображення в опитувальних листах Статистичного бюро Полтавського губернського земства (Падалка, 1914. — С.163) і були внесені до статистичного опису курганів Полтавської губернії Л.В.Падалки (Статистичний опис, 1997. — С.114,116). 1987 р. група курганів оглядалася І.М.Кулатовою (Кулатова, Супруненко, 1987. — С.44).

На час розкопок найвищий курган групи мав відзначену на порівняно дрібномасштабній карті області *абсолютну висоту* у 135,0 м, тобто 62,0 м над рівнем заплави р.Ворскла та 60,0 м — р.Орель (Полтавская область, 1992. — Східна частина, кв. 7л). *Група знаходиться* на підвищенні степового плато лівого високого берега р.Мокра Лип'янка (права притока рр.Лип'янка — Оріль), що здійснюється над заплавою останньої на 20,6 м (рис.2). *Шість курганів* групи розташовані компактним ланцюжком довжиною у 0,25 км (північний захід - південний схід) за 0,7 км на південний захід від села, в 0,35 км на південь від перехрестя шосейних доріг на сс.Андріївка, Абрамівка, Дмитрівка та смт.Машівка (рис.3). Кургани знаходяться праворуч від шосе на Машівку, за 0,12-0,35 км, і відділені від західної частини села лісосмугою.

Всі насипи курганів *розорувалися*. Лише *вершина найбільшого* з них, увінчана тригопунктом, зберегла рештки колишньої степової рослинності та кілька купців. Нижче наводимо опис курганів (рис.3).



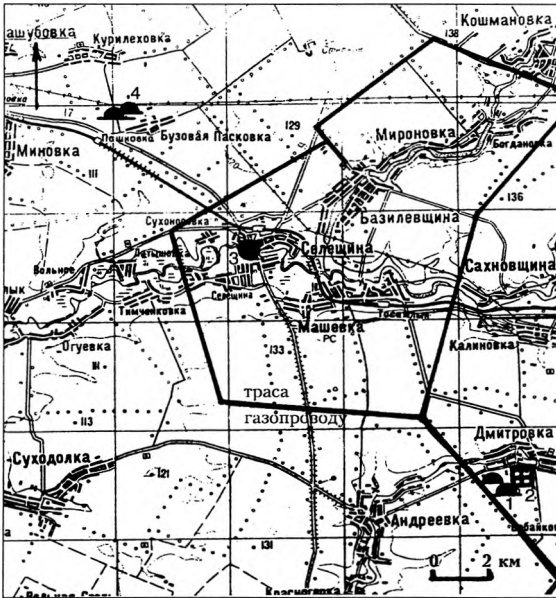


Рис. 2. Схема місцезнаходження групи курганів біля с.Дмитрівка.
 Траса газопроводу та пам'ятки:
 1 - Дмитрівка, кургани; 2 - Дмитрівка, місцезнаходження гетьманської доби;
 3 - Селещина, поселення черняхівської культури; 4 - Бузова Пасьявка, кургани

Курган № 1. Розораний насип круглої в плані форми висотою 0,70 м та діаметром 22 м. На поверхні зібрані подрібнені уламки ліпного посуду зрубного часу, кілька фрагментів кружальних горщиків кінця XVIII-XIX ст.

Курган № 2. Ледь помітний на тлі поля, сильно розораний насип маленького кургану висотою 0,35 м при діаметрі 8,0-8,5 м, розташований за 17 м на південь від кургану № 1. На поверхні знайдені подрібнені кістки людини, винесені землеріями (рис. 3; 15).

Саме ці два насипи і виявилися об'єктами охоронних досліджень.

Курган № 3. Сильно розораний насип висотою 0,40 та діаметром 12 м, розташований за 7 м на південний схід від кургану № 1. На поверхні траплялися кілька уламків стінок ліпних горщиків ямного часу (рис.3).

Курган № 4. Пляма викиду з поховання, напевне, зрубної культури (за дрібними фрагментами на денній поверхні), помітна на площі 8x10 м. Нівельована висота — до 0,20 м. Знаходиться за 20 м



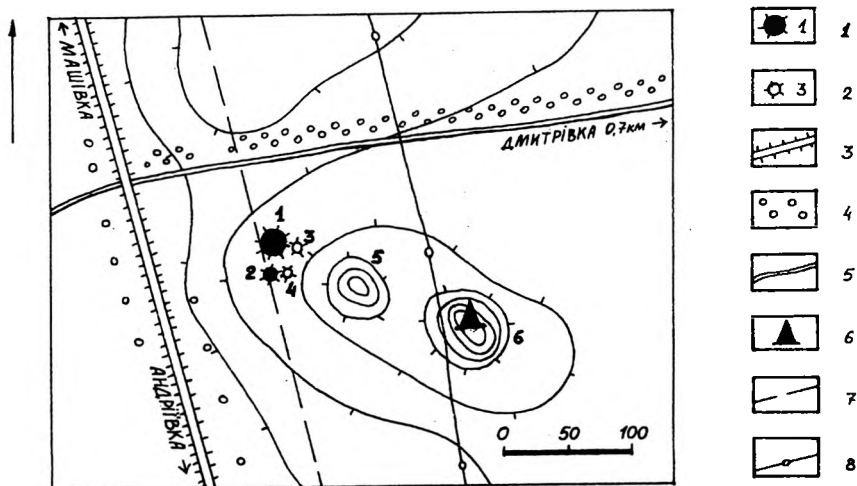


Рис. 3. Дмитрівка. Група курганів. План.

1 - досліджені кургани; 2 - насипи обстежених курганів; 3 - шосе; 4 - лісошуга; 5 - польова дорога; 6 - тригопункт; 7 - траса газопроводу; 8 - лінія електропередач.

на південь від кургану № 1 та в 10 м на схід від насипу № 2 (рис.3).

Курган № 5. Насип великого кургану видовжено-напівсферичної у перетині форми, висотою 2,8 м та розмірами 40х52 м. З насипу походять фрагменти ліпного посуду зрубної культури й уламок розписної стінки античної родосько-іонійської кружальної амфори VII-VI ст. до н.е. Розташований за 42 м на південний схід від кургану № 1 (рис.3).

Курган № 6. Курган майже правильної округлої в плані форми, висотою 4,1 м при діаметрі 60х72 м. Оборюється, на задернованій вершині встановлений триангуляційний знак. Знаходяться за 0,12 км на південний схід - схід від насипу № 1 (рис.3).

Між курганами №№ 5-6 проходить лінія електропередач. На південь від насипів №№ 2 та 3, за 50-80 м, помітні невеликі підвищення овальної в плані форми висотою 0,3-0,5 м, розміром до 10х15 м, які, можливо, є залишками сильно розораних невеликих курганів. Таких підвищень нараховується *три*.



КУРГАН № 1

Розораний *насип* круглої в плані форми мав висоту 0,70 м та діаметр 22 м (рис.4), займаючи північно-західне положення у складі групи (рис.3, 1). На час досліджень був вкритий посівами. У перетині мав видовжено-сегментоподібну форму.

При розкопках залишена вісьова бровка шириною 0,6 м, орієнтована у напрямку північ-південь (рис.4). Контрольні західна й східна бровки такої ж ширини через відсутність стратиграфічних даних не фіксувалися.

Стратиграфія. Курган споруджений з однорідного чорного за кольором чорнозему, з домішками шматків суглинку та вапнякових конкрецій, характерних для складу підгрунтя цього району. Рівень залягання стародавнього горизонту відзначений майже по всій площі, зайнятій насипом, на глибині -0,62-0,70 м від репера. Досить потужний шар похованого чорнозему на глибині -1,0-1,2 м поступово переходив у материковий пального кольору суглинок (рис.4).

У профілях вісьової бровки, а також у східній частині насипу, ближче до його центру, був виявлений масив частини первісного *наситу I*, пов'язаного із влаштуванням поховання 5 культури багатоваликової кераміки (рис.4). Він складався із сіро-чорноземного ґрунту, змішаного з безліччю конкрецій, шматочків суглинку, зрідка попелу та вуглинок. Його розміри становили 3,5x7,2 м; максимальна потужність досягла 0,5 м над рівнем похованого чорнозему (тобто, вершина цього масиву залягала на глибині -0,2-0,3 м від рівня репера). Із заходу насип I первісного кургану майже не читався, виключаючи наявність у чорноземі аналогічних конкрецій і вуглинок, поодинокі шматки дерну і валькуваті його скупчення поряд із центром кургану; тому лише гіпотетично встановлюється діаметр – до 0,5 м (рис.4).

Поли первісного кургану, а потім і вдруге підсипаний насип, використовувались населенням культури багатоваликової кераміки та зрубної культурно-історичної спільноти для здійснення поховань.

Принаймні сім з них збереглися більш-менш неушкодженими ді-



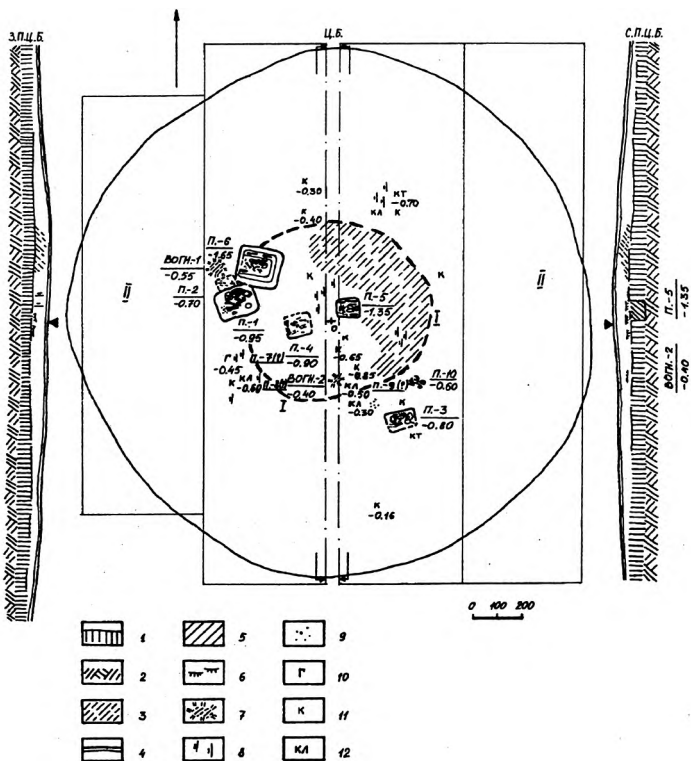


Рис. 4. Дмитрівка. Курган № 1. План і профілі бровок.

1 - похований чорнозем; 2 - материк; 3 - суглинчастий вивід; 4 - орний шар; 5 - чорноземне заповнення; 6 - дерн; 7 - вогнища; 8 - вулліни; 9 - крейда; 10 - горщик у настилу; 11 - фрагменти кераміки; 12 - кістки людини; кт - кістки тварин.

яльністю наступних поколінь і землеріїв; про ще три, що свого часу існували, можуть свідчити рештки багать, знахідки кісток людини та ліпного посуду.

Зі зрубним часом пов'язані знахідки ліпної кераміки у верхніх розораних шарах *настилу II* (тобто дослідженого кургану), окремі подрібнені кістки людини, а також поодинокі кісткові залишки вівці, великої рогаатої худоби (3 прим.)*.

* Тут і далі подані остеологічні визначення кандидата сільськогосподарських наук *М.В.Лисенка* (ПСП, м.Полтава), антропологічні — кандидата медичних наук *С.О.Горбенка* (ПМСА, м.Полтава).



Всього в кургані досліджено **10 поховань**, з яких 3 у досить пошкодженому стані; *два* з них належало носіям *культури багатова-ликової кераміки* доби середньої бронзи, *вісім* — племенам *зрубної культурно-історичної спільноти*.

Зазначимо також знахідки кількох уламків стінок кружального димленого посуду *XVII-XVIII ст.* біля північної поли кургану, що свідчить про просування українського населення в степові райони ще до спорудження Української лінії у 1730-х рр.

Поховання 1 (*зрубне, впускне*). Здійснене у масиві насипу II на глибині -0,95 м, у 2,9 м на захід та 0,6 м на північ від репера (рис. 4), в прямокутній у плані, зі скругленими кутами ямі (рис.5, 3). *Поховальна яма* мала розміри 1,20x1,60 м, прямовисні стінки в нижній частині, і була *орієнтована* довгою віссю в майже широтному напрямку, з відхиленням до півночі (рис.5, 3). Добре втрамбоване дно залягало у щільному похованому чорноземі, зберігаючи сліди підстилки рослинного походження навколо похованого та рештки вуглинок і майже випалені плями вздовж північної й південної стінок. *Заповнення* ями було чорноземним, з наявністю вуглинок і решток дерева.

Похований, — *чоловік 40-50 років*, — скелет якого зберігся в анатомічному порядку, лежав зібгано на лівому боці, із трохи підігнутою в напрямку рук і ніг головою, кистями рук, складеними перед обличчям, сильно підігнутими ногами (кут зібганості 45 градусів) (рис.5, 3).

Під кістками похованого виявлені рештки дощок шириною до 0,10 м, що лежали як вздовж осі поховання (рештки настилу чи нош), так і в напрямку південний схід - північний захід.

Біля кісток рук, ближче до черепа, знаходився неповний розвал ліпного горщика (рис.5, 3, 1), в центральній частині ями — фрагмент вінця і розкришеної стінки ще однієї ліпної посудини (рис.5, 3, 2).

Горщик ліпний, банкової форми, з трохи розширеними догори стінками, відігнутим, скругленим на зрізі вінцем, короткою, ледь виділеною шийкою, дном із закраїною, прикрашений у верхній частині плічка смугою невиразних косих нарізок, нанесених ребром тріски (рис.6, 1). Висота — 16,5 см; діаметри: вінець — 18,4 см; шийки —



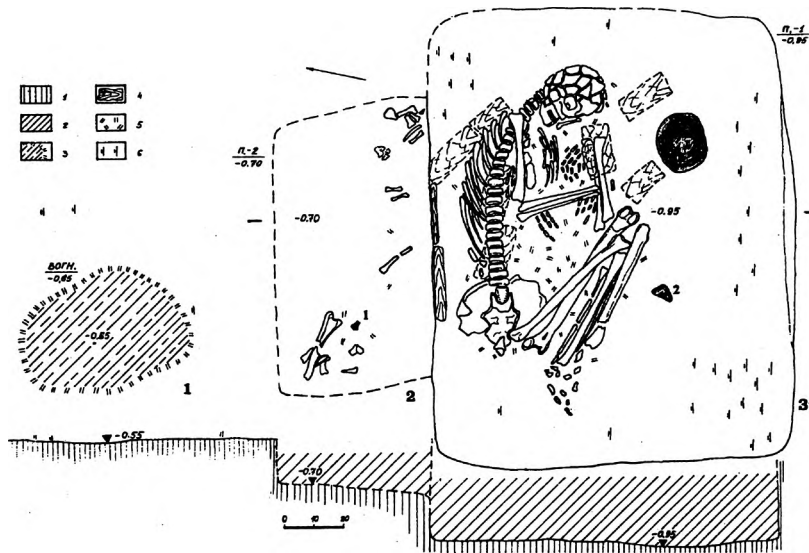


Рис 5. Дмитрівка. Курган № 1. Поховання 1 та 2. План.

1 - вогнище 1; 2 - поховання 2; 3 - поховання 1.

1 - похований чорнозем; 2 - чорноземне заповнення; 3 - вогнище; 4 - дерево; 5 - сліди підстилки; 6 - вуглики.

17,5 см; тулуба — 18,0 см; дна — 11,6 см. В тісті — подрібнений шамот. Заліскована поверхня сіро-коричневого, місцями чорного кольору. Реконструйований за неповним розвалом.

Фрагмент віня діаметром 32 см ліпного *горщика* гострореберної (?) форми, прикрашеного рядом вертикальних прокреслених ліній по шийці нижче прямого зрізу; тісто з домішками подрібненого шамоту (рис.6, 2).

Зрубне поховання 1 перерізало більш ранній впускний поховальний комплекс 2.

Поховання 2 (пізній період культури багатоваликівної кераміки чи ранньозрубний час) було впушене за 3,8 м на захід та 1,2 м на північ від репера на глибину -0,70 м (рис.4). Його яма, фактично, досягла чи трохи заглибилася дном у похований чорнозем край західної поли насапу І. За збереженими рештками поховальної ями (вона пе-



періза похованням 1), остання мала підпрямокутну в плані форму, ледь горбкувате дно. Розміри збереженої частини — 0,55x1,00 м (рис. 5, 2). На дні виявлені сліди рослинної підстилки, скупчення кісток людини, переміщених землеріями, в т.ч. у північно-західному кутку — уламків берцевих кісток ніг, у південно-східному — ребра та меніскова кістка. Виявлений також *фрагмент* пісковикого *точильця* підтрапецієподібної у перетині форми. Пісковик коричневого кольору, поверхня патинована (рис. 8, 2). Його розміри — 1,4x3,0x3,8 см.

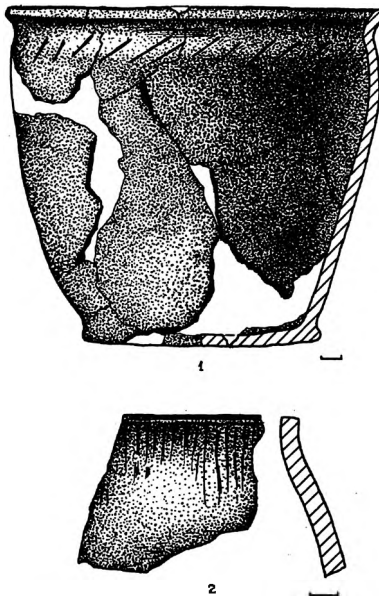


Рис. 6. Дмитрівка. Курган № 1. Кераміка з поховання 1.

За 0,3 м в північно-західному напрямку від решток поховання, на підвищеному масиві чорнозему, знаходилися залишки *вогнища 1*, що залягали на глибині -0,55 м від репера (рис. 5, 1). Багаття залишило сліди у вигляді овальної в плані плями легкого прокалу і вугілля розміром 0,4x0,6 м (рис. 5, 1). Між вогнищем і поховальною ямою, на стародавній поверхні, траплялися поодинокі вуглинки, сліди попелу. Таким чином, поховання 2 і вогнище 1 склали, напевне, *єдиний поховальний комплекс*, що був наступним за часом після спорудження насипу I і міг бути пов'язаний із початком спорудження насипу II дослідженого кургану.

Поховання 3 (*зрубне, впускне*) виявлене за 4,0 м на південь та 2,3 м на схід від репера (рис. 4), на глибині -0,80 м (рис. 7, 1). Впущене в насип II у прямокутній за формою *ямі*, розміром 0,90x1,15 м, *орієнтований* по осі північний схід - схід — південний захід - захід.



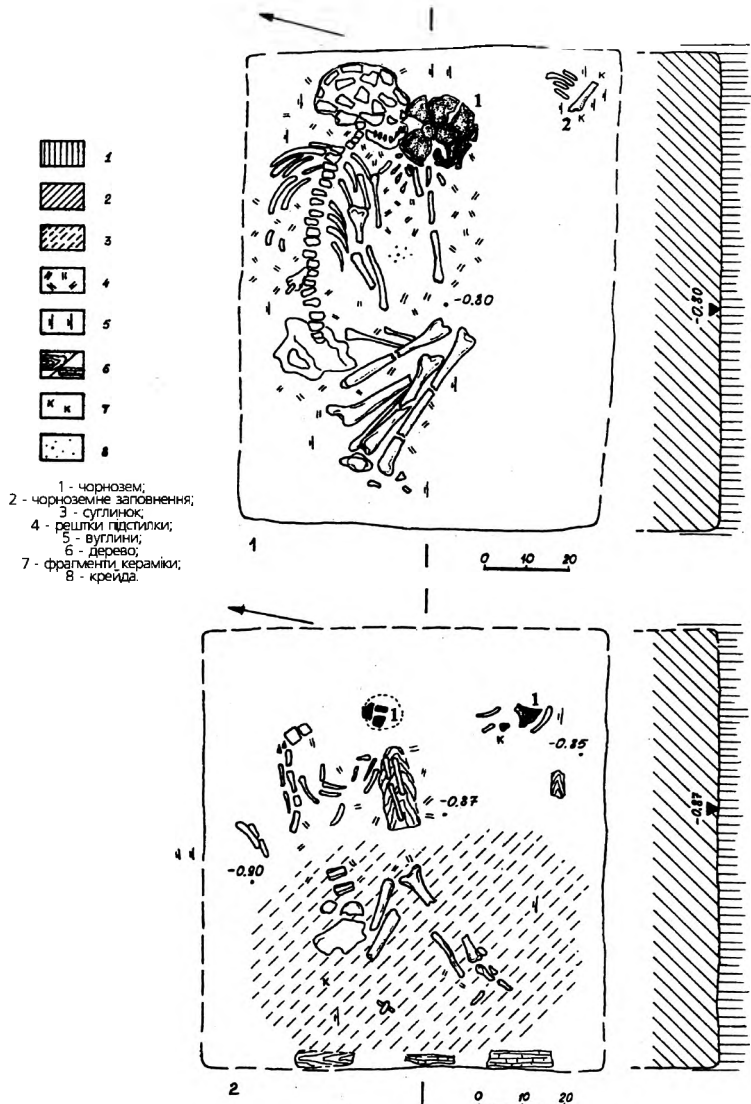


Рис 7. Дмитрівка. Курган № 1. Поховання 3 та 4. План.
 Поховання 3: 1 - фрагменти лісного посуду; 2 - кістки вієць. Поховання 4: 1 - фрагменти кераміки.



Яма лише на 0,10-0,12 м заглиблювалася у похований чорнозем. Її стінки були прямовисними. *Заповнення* за кольором зливалось з ґрунтом насипу, тому поховання виявлене лише при зачистці на рівні стародавнього горизонту (рис.7, 1). Слідів перекриття не знайдено.

Похований, — *чоловік 50-60 років*, — скелет якого порівняно добре зберігся, лежав зібгано на лівому боці, із зігнутими перед тлубом руками, зверненими кистями до обличчя. Ноги підібгані в колінах (кут скорченості - до 60 градусів); рештки стоп не збереглися. Під скелетом виявлені залишки підстилки рослинного походження, навкруги — кілька вуглинок.

Перед обличчям похованого знаходився розвал нижньої частини ліпного горщика (рис.7, 1, 1). У південно-східному кутку ями — залишки тризни — скупчення кісток вівці, кілька вуглинок і подрібнені фрагменти ліпного посуду (рис.7, 1, 2). В області поясу знаходилося кілька невеликих крупинок крейди.

Частину горщика вдалося реконструювати. Це типовий ліпний орнаментований *горщик* бережнівсько-маївського варіанту зрубної культури — реберчастий, з відігнутих вінцем, підкресленням по короткій шийці наліпною розчленованою пружкою, та аналогічною пружкою по ребру. Дно посудини — із закраїною. Тісто з домішками піска, поверхня сірокоричневого кольору, ангобована. Хоча розвал неповний — збереглося 11 фрагментів — вдалося встановити розміри горщика: висота — 16,7 см; діаметр вінця — 14,5; діаметр денця — 8,0 см (рис.8, 1).

Поховання залишене племенами *зрубної культурно-історичної спільноти*.

Поховання 4 (*зрубне, впускне*) відкрите в 0,90 м на захід та на глибині -0,90 м від репера (рис.4), в прямокутній у плані *ямі*, впуцненій у масив насипу II, теж на 0,15 м заглибленій у похований чорнозем. Розміри ями становили 0,95x1,15 м, східна і північна стінки читалися невиразно через пошкодження землеріями. Яма *орієнтована* аналогічно похованню 3 — північний схід - схід — південний захід - захід (рис.7, 2).



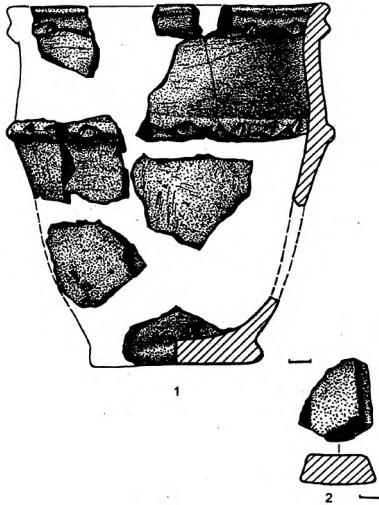


Рис. 8. Дмитрівка. Курган № 1. Знахідки з поховань 3 та 4.
1 - кераміка; 2 - плоквик.

Чорноземне заповнення поховальної ями відрізнялося значною щільністю; в нижній частині збереглися сліди просілого перекриття: під західною стінкою — дошки шириною до 6 см; вздовж південної — жердини діаметром 3-4 см (рис. 7, 2). Нерівне дно ями було своєрідно вирівняне: у західній частині на його поверхні лежав тонкий витоптаний шар (2-3 см) світлого суглинку (рис. 7, 2).

Скелет похованого зберігся фрагментарно: рештки хребцевого стовпа, деякі кістки тазу, уламки великих кісток ніг і рук. Останні лежали на зотлілій дош-

ці шириною до 10 см, напевне, залишках нош чи-настилу (рис. 7, 2). Розташування решток кістяка свідчить про зібгане (майже діагональне в ямі) положення похованого, зі східною орієнтацією на лівому боці, з підігнутими вздовж тулуба до обличчя руками, та зігнаними ногами (кут скорченості 45-48 градусів).

Під кістками були помітні невиразні сліди *підстилки* рослинного походження. Напевне, поряд з головою (східна частина ями) знаходився ліпний *горщик*, слабкого випалу, розкришений розвал денної частини якого діаметром 8-9 см зберігся *in situ* (рис. 7, 2). У південно-східному кутку, поміж кісток ребер вівці, знайдений уламок вінця ліпної посудини (рис. 7, 2, 1). Крім того, в заповненні виявлені ще два *уламки* ліпних реберчастих *посудин* зрубного часу.

Це *верхня частина* великої, банкової форми, *миски* діаметром до 29 см, стінки якої звернені до центру, зріз вінця прямий (рис. 9, 1). Поверхня загладжена, її колір чорний, з домішок помітні зернини шмоту. Посудина прикрашена ямковим наколом, нанесеним паличкою.

Уламок вінця ще однієї ліпної посудини — гострореберного *гор-*



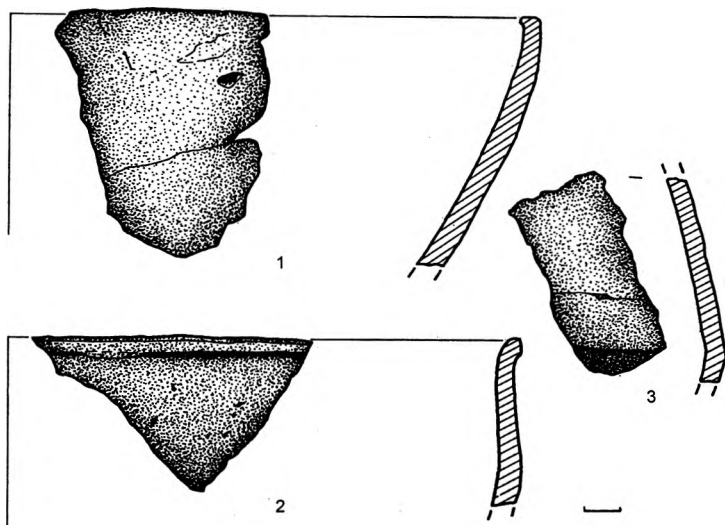


Рис 9. Дмитрівка. Курган № 1. Кераміка з поховання 4.

щика з ледь відтягнутим зрізаним вінцем та реконструйованим діаметром 28,1 см (рис. 9, 2). Колір поверхні — світло-коричневий, поверхня загладжена.

Фрагмент реберчастої стінки ліпного тонкостінного горщика розміром 2,5x6,0 см, поверхня якого чорного кольору, підлискована (рис. 9, 3).

Поховання здійснене племенами зрубної культурно-історичної спільноти.

Поховання 5 (основне, культури багатоваликової кераміки) виявлене у центрі кургану, за 0,25 м на північ і 0,2 м на схід від репера, на глибині -1,40 м (рис.4). Воно було здійснене в майже прямокутній ямі, яка досягла своїм дном материка, орієнтований у широтному напрямку (рис. 10). Її розміри — 1,00x1,08 м.

У м'якому черноземному заповненні ями в центрі виявлені вкраплення материкового суглинку, дерну, рештки дерев'яних дощок товщиною до 3 см від перебиття. Вздовж північної та південної сті-



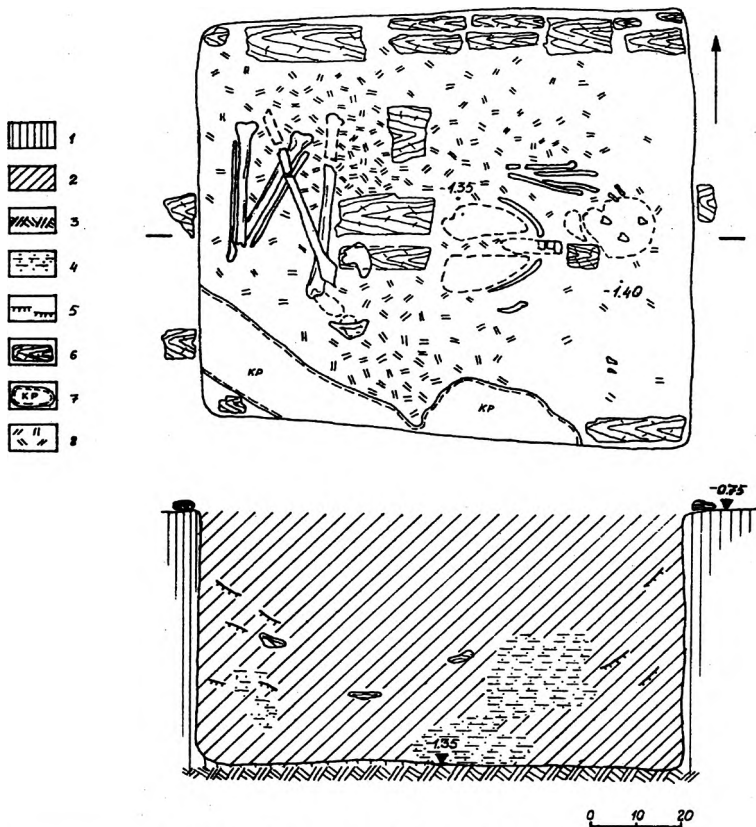


Рис. 10. Дмитрівка. Курган № 1. Поховання 5. План.
 1 - похований чорнозем; 2 - чорноземне заповнення; 3 - материк; 4 - суглинок; 5 - дерн; 6 - дерево;
 7 - кротовина; 8 - рештки підстилки.

нок збереглися лаги зрубової конструкції шириною 0,10-0,12 м. Ширина дощок перекриття коливалася в межах 0,10-0,15 м; краї дощок лежали на широтних стінках ями (рис. 10). Південна стінка в основі була пошкоджена кротовиною.

Похована, — жінка (?), — лежала у центрі ями. Кістки скелету перетрухли. Розвал черепа, хребцевого стовпа, ребер читався за плямами розчищеного кісткового тліну. Збереглися трубчасті, великі кістки рук, ніг і тазу в дуже поганому стані, які, проте, дозволяли ви-



значити положення похованої, *орієнтованої* головою на схід (рис. 10). Воно визначається як зібгане на правому боці, з підігнутими і складеними біля обличчя руками, підігнутими під кутом 90-110 градусів ногами. Під кістками та на рівному дні ями виявлені сліди перетрухлої *циновки*, у північно-східному кутку ями — кілька вуглинок.

Безінвентарне поховання належало, найімовірніше, носіям *культури багатоваликової кераміки*. Саме з цим похованням пов'язане спорудження насипу I дослідженого кургану.

Поховання 6 (*ранньозрубне, впускне*) здійснене в масиві насипу II за 1,40 м на північ та 2,30 м на захід, на глибині -1,65 м від репера (рис.4). Знаходилося в прямокутній із заплічками поховальній ямі (з двома уступами): розмір *заплічків* — 1,65x1,67 м; ями — 1,20x1,40 м; внутрішньої заглибини для похованого на дні — 0,85x1,30 м (рис. 11). Яма *орієнтована* за віссю схід-південний схід — захід - північний захід; викопана від щільного рівня похованого чорнозему. Глибина заплічок складає — 0,10 м (тобто -0,86 м від репера). Висота прямовисних стінок ями — 0,6 м (дно на рівні -1,45 м від репера); глибина внутрішньої прямокутної в плані заглибини для поховання — до 0,20 м (-1,65 м від рівня репера). Нижня частина ями вирита в матеріку (рис. 11).

Заповнення було переважно чорноземним, з численними шматками дерну, вкрапленнями крейди; в нижній частині переважав змішаний чорноземно-суглинковий ґрунт викиду. Слідів перекриття заплічок не збереглося.

На рівні дна чи над ним (-1,45 м від репера) виявлені рештки дерев'яної зрубної конструкції, що була поперечним *перекриттям* з дощок, шириною 0,10-0,12 м при збережній товщині у 0,02-0,04 м, викладених на горбилі чи бруси 0,10x0,15 м у перетині, в один-два вінця поза контуром внутрішньої заглибини. Зовнішні розміри цієї конструкції складали — 0,90x1,15 м (рис. 11).

Похований, — *чоловік до 30 років*, — був покладений у зібганому на лівому боці положенні головою на схід - південний схід. Порівняно добра збереженість скелету дозволила зафіксувати деталі положення: руки зігнуті в області грудей, кисть правої — звернена до



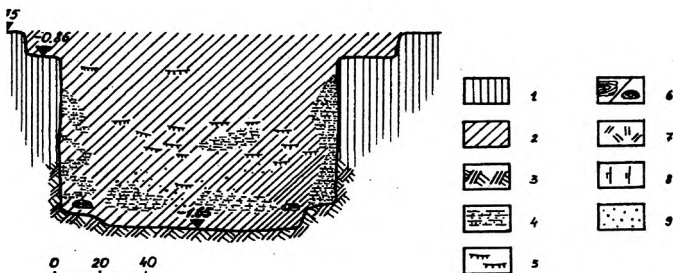
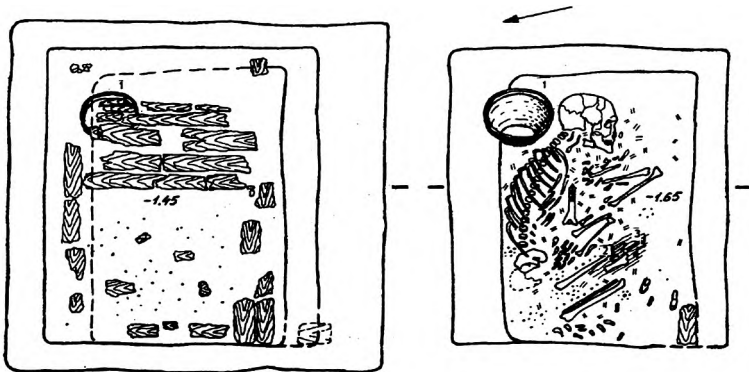


Рис. 11. Дмитрівка. Курган № 1. Поховання 6. План.

1 - горщик; 2 - астрагал; 3 - обвуглена гілка.

1 - чорнозем; 2 - чорноземне заповнення; 3 - материк; 4 - суглинок; 5 - дерн; 6 - дерево;

7 - рештки підстилки; 8 - вуглини; 9 - крейда.

обличчя, лівої — знаходилася в області пояса; ноги сильно підігнуті (кут скорченості 45 градусів).

Під кістками на рівному дні збереглися рештки зотлілої підстилки рослинного походження; нижня частина скелета — з посипкою крейдою.

У північно-східному кутку ями стояв ліпний горщик (рис. 11, 1), в області колін виявлена підовальна пляма зотлілої кори (чи виробу із кори) розміром 13x24 см, де знаходилися окремі вуглинки, обгоріла гілочка чагарника (верболоз-?) довжиною 4,7 см та діаметром до 1 см, астрагальна кістка вівці (рис. 11, 2-3).



Горщик ліпний, банкової форми, з розширеними до верху вінцями, край яких зрізаний і ледь скруглений (рис. 12). Вінцева частина позначена прогладженою заглибленою канавкою, дно із закрайною. Ангобована поверхня, від теракотового до сірого кольору, має *сліди* чорного (димленого) *фарбування* у вигляді цяток і затічних смужок, що йдуть від дещя, а також загладжування тріскою.

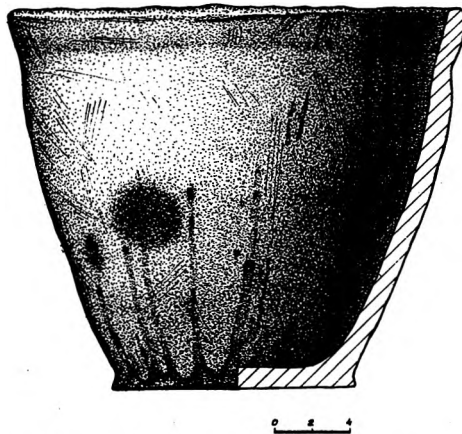


Рис. 12. Дмитрівка. Курган № 1. Горщик з поховання 6.

Висота горщика — 21,4 см; діаметр вінця — 24,8 см; діаметр дна — 13,0 см (рис. 12); товщина стінок — 1,2-1,4 см.

Поховання залишене *ранньозрубним населенням*.

Поховання 7 (*зрубне, впускне*). Сліди зруйнованого поховання (?) трапилися на межі орного шару і нерушеного масиву насипу II, на глибині -0,45 м від репера (тобто - 0,2 м від поверхні кургану), за 4,0 м на захід та в 1,6 м на південь від останнього (рис. 4). Виявлене скупчення вуглинок 5x7 см та частина розвалу ліпного горщика банкової форми, що реконструюється.

Горщик банкової форми (рис. 14, б) з ледь опуклими стінками, зверненими до середини, наміченою закрайною. Поверхня заглажена тріскою: помітні сліди вертикальних розчосів. У тісті — шамот, дрібні блискітки піриту. Висота посудини — 8,6 см; діаметри: вінець — 11,6 см; тулуба — 12,8 см; дна — 10,0 см.

Поховання 8 (*зрубне, впускне*). Сліди зруйнованого поховання (?) помічені в орному шарі (глибоке розорювання) на глибині 0,35 м від поверхні насипу, за 2,6 м на захід та 2,4 м на південь, на рівні -0,60 м від репера (рис. 4). Тут, у рушеному чорноземі, виявлені кіль-





Рис. 13. Дмитрівка. Курган № 1. Поховання 10. План.

1 - рештки розвалу горщика.

2 - сліди підстилки; 3 - вуглини; 4 - перетрухлі кістки.

ка уламків кісток тазу і гомілкової кістки людини, окремі вуглини та два дрібні уламки ліпного горщика зрубного часу, що залягали на площі 0,6х0,8 м.

Фрагменти ліпного посуду належали товстостінному горщику (товщина стінок 0,9 см) з ангобованою зовнішньою поверхнею та слідами горизонтального загладжування, один з яких — уламок вінця, певно, гострореберної посудини зі скругленим зрізом (рис. 14, 2).

Вірогідно, це зруйноване поховання зрубного часу.

Поховання 9 (зрубне, впускне). Сліди ще одного зруйнованого поховання також простежені в нижній частині орного шару, за 2,4 м на південь від репера (рис. 4). Крім двох уламків берцевої та плечової кісток людини, що знаходилися в чорноземі на різних глибинах за 0,8



м, скупчення розрізаних шматочків крейди поряд, на площі 0,3x0,5 м та глибині 0,3 м від рівня репера, до складу цього поховального комплексу, напевне, входило і *вогнище 2* (рис. 4). Залишки багаття, що простежувалося круглою у плані плямою діаметром 0,50x0,55 м, у вигляді тонкої лінзи прокалу ґрунту і вуглинок потужністю до 3 см, знаходилися за 2,3 м на південь та 0,1 м на схід, на глибині -0,40 м від репера (рис. 4).

За знахідкою неподалік у кротовині фрагментів ліпної посудини (рис. 14, 4), цей зруйнований комплекс міг належати похованню *зрубної культури*.

Фрагмент стінки ліпного горщика, з світло-коричневою ангобованою поверхнею, розміром 2,4x3,2 см, був прикрашений прокресленими наскісно лініями (рис. 14, 5). У тісті черепка помітні домішки дрібних кришок шамоту. Цікаво, що неподалік у насипу знайдені два *уламки денця ліпного горщика* із закраїною з таким же орнаментом. Його діаметр — 9,6 см (рис. 14, 4). На площині дна одного з уламків — відбиток зернянки *проса* (?).

Поховання 10 (*зрубне, впускне*) впущене в насип II за 2,6 м на південь та 3,2 м на схід, на глибину -0,60 м від репера (рис. 4). Виявлене під орним шаром насипу II. Слідів ями не простежувалося (рис. 13). Скелет зберігся в зотлілому стані і був пошкоджений оранкою.

Похований, — *чоловік* (?), — лежав зібгано, на лівому боці, головою на схід - південний схід. Положення рук, найімовірніше, — перед грудями, кисті звернені в бік обличчя; ноги сильно підігнуті (кут скорченності 43-45 градусів). Під кістками — сліди підстилки рослинного походження. Перед обличчям залишено ліпний гостроріберний горщик, від якого збереглася частина розвалу та кілька вуглинок поряд (рис. 13). З-поміж подрібнених фрагментів вирізняється *уламок вінець посудини*, зріз якої закруглений, а по плічку розташоване пасмо відтиснутого шнуровим штампом подвійного зигзагу (рис. 14, 1). Поверхня стінок заглажена: є сліди вирівнювання тріскою. Інший *уламок денця* із закраїною позначений в основі пальцевими відтисками (рис. 14, 3). Діаметр вінця посудини — 30,0 см, денця — близько 20,0 см.



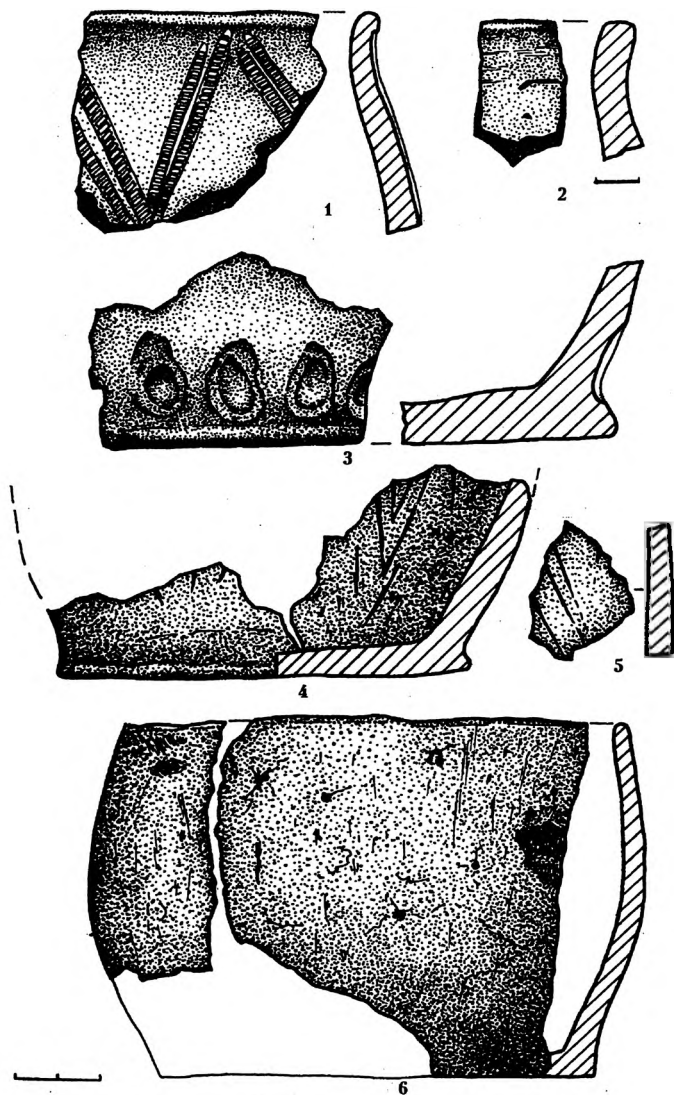


Рис 14. Дмитрівка. Курган № 1. Кераміка з поховань 7, 8, 10.



Поховання належить носіям *зрубної культури*.

У північно-східній частині насипу, за 4,6 м на північ та 1,5 м на схід від репера, на рівні похованого чорнозему (-0,70 м від репера), виявлені кістки ноги великої рогатої худоби, невеликий уламок стегнової кістки людини та крупні вуглини. Ймовірно, що останні залишені тут під час тризни при влаштуванні поховання 5 культури багатоваликової кераміки (рис. 4), розтрісканий фрагмент кістки людини потрапив сюди при спорудженні насипу II, і був узятий із якогось зруйнованого насипу поряд, що був споруджений за більш ранньої доби.

Окремі фрагменти кераміки, виявлені в масиві насипу II, належать здебільшого подрібненим стінкам ліпних горщиків *зрубного часу*.

КУРГАН № 2

Чорноземний розораний *насип* кургану мав нівельовану висоту 0,35 м, округлу в плані форму, при діаметрі 8,0х8,5 м. Був виявлений при обстеженні за знахідками винесених землеріями на поверхню кісток людини (рис. 3). Насип зведений з однорідного маслянистого чорнозему, зі включеннями рідких вуглинок та вапнякових конкрецій. Курган містив *єдине центральне поховання культури багатоваликової кераміки*.

Стратиграфічно, на рівні стародавньої поверхні (-0,34 м), в центрі насипу були простежені сліди чорноземно-суглинкового *викиду* товщиною до 5-7 см, що лежав дугою на схід від поховання 1 (рис. 15, 1). Його розміри становили 0,5х1,3 м. Рештки *викиду* були помітні за залишками зотлілої рослинності вийнятого дерну та тонкою кірочкою свого часу зволоженого материкового суглинку.

Поховання 1 (культури багатоваликової кераміки). Знаходилося в 0,4 м на північ та 0,05 м на схід від репера (0 — умовного центра кургана) і було впущене у неглибоку прямокутну в плані яму, яка досягала рівня материка (рис. 15, 2). *Яма* була орієнтована довгою віссю з північного сходу на південний захід, мала розміри 0,75х0,95 м, ледь скруглені прямі кути і глибину 0,55 м від рівня стародавнього чорнозему (-0,95 м від репера).



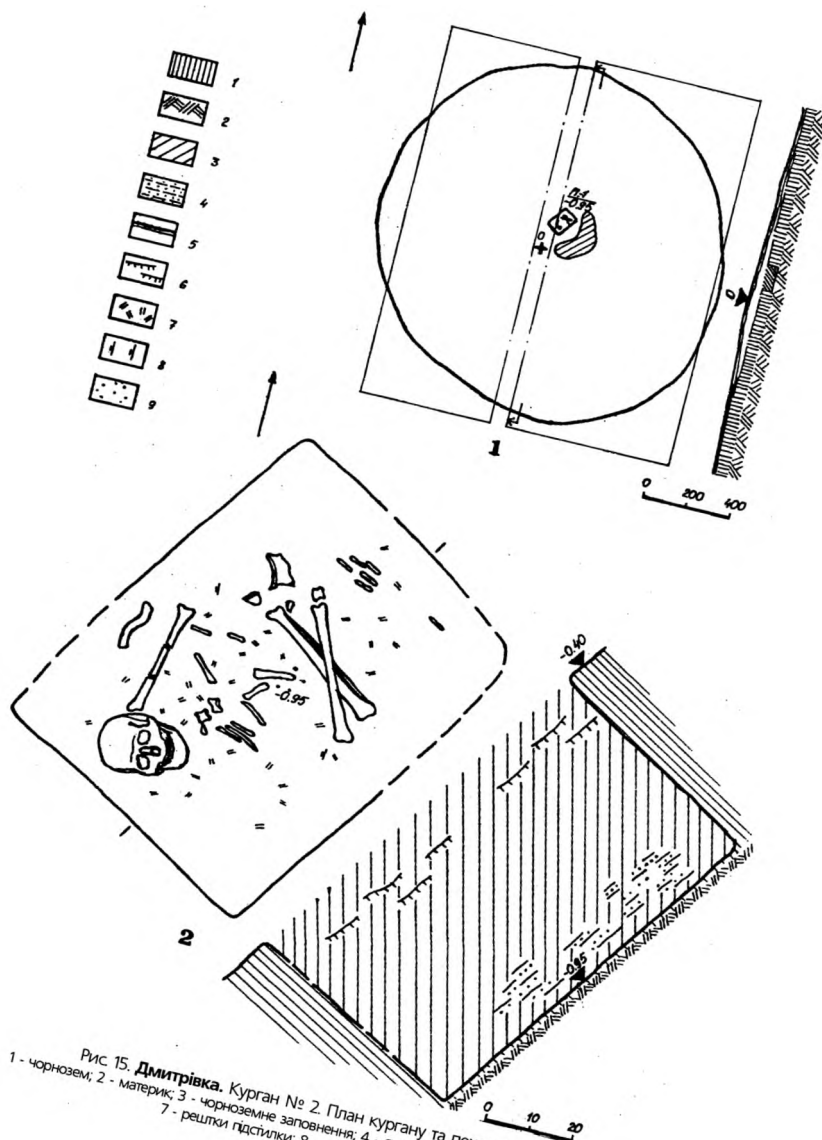


Рис 15. Дмитрівка. Курган № 2. План кургану та поховання 1.
 1 - чорнозем; 2 - материк; 3 - чорноземне заповнення; 4 - суглинок; 5 - орний шар; 6 - дерн;
 7 - рештки підстилки; 8 - вуглини; 9 - крейда.



У чорноземному *заповненні* ями, у верхньому шарі, добре простежувався прошарок дерну, поряд з дном — вкраплення материкового суглинку. Найвірогідніше, що яма була заповнена ґрунтом викиду.

Скелет похованого, — *чоловіка похилого віку, старше 60 років*, — зберігся у дещо переміщеному землерийми стані, хоча розміщення кісток свідчило про зібгане на правому боці положення, з *орієнтацією* на південний захід (рис. 15, 2). Добре збережений череп був запрокинутий лицевою частиною догори; *in situ* лежали передплічова кістка лівої руки, схрещені стегнові кістки ніг, фрагменти ребер і тазу. Шматочки хребців, фаланги пальців ніг були розтягнуті землерийми. Інші кістки перетрухли чи були винесені землерийми.

Поховання *безінвентарне*. Збереглися рештки рослинної підстилки під кістками скелету похованої, кілька вуглинок та цяточок крейди.

Отже, курган № 2 був споруджений над похованням *культури багатоваликів* кераміки.

ВИСНОВКИ

Таким чином, два досліджених кургани містили *11 поховань* доби середньої та пізньої бронзи. Вони дають уявлення про процес заміни попереднього населення культури багатоваликів кераміки племенами зрубної культурно-історичної спільноти і репрезентують поки що поодинокі досліджені комплекси цієї доби у Ворсклинсько-Орільському межиріччі. Матеріали розкопок Дмитрівських курганів, на думку В.В.Отроценка, засвідчують *генетичний зв'язок між культурою багатоваликів кераміки та бережнівсько-майівською зрубною культурою*. Звертає на себе увагу стратиграфічно більш рання позиція поховань культури багатоваликів кераміки (основні в курганах), відсутність в них посуду і обов'язкова його присутність у зрубних комплексах, а також інша — *західна* — орієнтація небіжчиків культури багатоваликів кераміки та *правобічна позиція їх трупокладень з орієнтацією на схід*. Аналогічні останнім групи поховань культури багатоваликів кераміки виявлені під час дослід-



жень першого Карпусівського кургану під Полтавою (Супруненко, Золотницький, Кулатова, 1996. — С.15-22. — Рис.5-10; Супруненко, 1998. — С.37,40. — Рис.31), кургана № 5 біля с.Петрашівка Глобинського району на Полтавщині (Луговая, 1990. — С.107,108), де одне із таких поховань також виявилося основним, кургана № 2 біля с.Мале Ладижине Полтавського району (Супруненко, 1998. — С.36. — Рис.30).

Щодо зрубних комплексів, то найбільш виразним серед них є поховання 3 кургану № 1 поблизу Дмитрівки, ліпний горщик з якого показовий саме для пам'яток *маївського локального варіанту* бережнівсько-маївської зрубної культури, до якого й тяжіє частина досліджених поховань.



РОЗВІДКИ ПО ТРАСІ ГАЗОПРОВОДУ

При огляді траси майбутнього газопроводу (рис. 2) загоном здійснені невеликі розвідкові роботи, що дали переважно окремі знахідки. При проїзді до місця розкопок також були проведені деякі обстеження. Їх результати наводяться нижче.

БУЗОВА ПАСЬКІВКА, с., Микільська с/р, Полтавський район (*вододіл рр. Коломак — Тагамлик, басейн р. Ворскла*). Група розораних курганів у складі 8 насипів висотою 0,6-1,2 м та діаметром 15-30 м розташована за 1,2 км на захід від села, на вододільному підвищенні, справа від шосе с. Селещина - м. Полтава. Поряд з курганами знайдені два уламки бронзових тригранних *наконечників стріл* скіфського часу (рис. 2, 4; 16, 4), що, за типологічною схемою Г.І. Мелюкової, належать до III-го відділу 2-го варіанту 7-го типу і датуються *кінцем V-IV ст. до н.е.* (Мелюкова, 1964. — Табл.8).

СЕЛЕЩИНА, с., Селещинська с/р, Машівський район (*правий берег р. Тагамлик — ліва притока р. Ворскла*). При огляді відкритого С.П. Юренко в 1977 р. поселення доби бронзи (зрубна і бондарихинська культури), раннього залізного віку та черняхівської культури (рис. 2, 3), за 0,25 км на захід від автомосту через річку (Юренко, 1977. — С.11; 1978. — С.406), на поверхні, розорюваній під городи, виявлені подрібнені уламки кружального посуду черняхівської культури. На схилі першої надзапlavної тераси правого берега, за 0,15 км від шосе, знайдені *кілька бронзових виробів*, які можуть бути чітким індикатором наявності поблизу поселення могильника. Це:

рамка одночастної овальної, круглої у перетині, з потовщеною передньою частиною, *пряжки* (рис. 16, 1); її розміри: висота — 2,3 см; ширина — 2,2 см; товщина потовщеної частини рамки — 0,55 см; *фібула* двоцленна "військова", виготовлена з чотиригранного



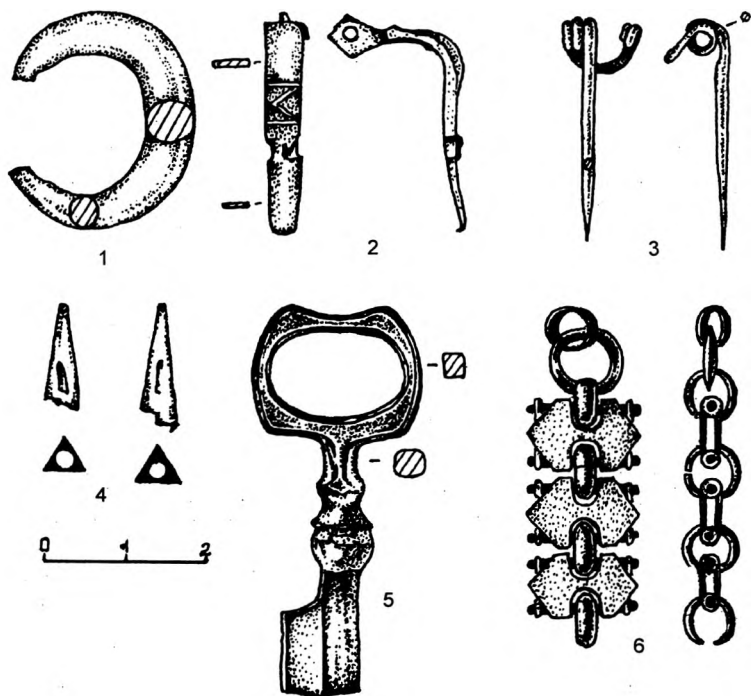


Рис. 16. Окремі знахідки з розвідок:
 1-3 - Селещина; 4 - Бузова Паськівка; 5,6 - Дмитрівка.
 1-5 - бронза, мідний сплав; 6 - бронза, залізо.

стрижня, з поздовжнім фасетуванням спинки та звуженою ніжкою, відламаним голкоприймачем; на спинці — гравійований візерунок у вигляді кута, зверненого вліво, обмежений двома прокресленими лініями (рис. 16, 2); висота фрагмента — 3,1 см; ширина спинки — 0,5 см;

пружина з голкою від фібули; довжина пружини — 0,9 см; довжина голки — 2,95 см; товщина круглого в перетині дроту — 0,13 см (рис. 16, 3). Всі знахідки датуються *кінцем III-IV ст. н.е.* (Памятники, 1985. — С.32-35).

За результатами ретельного обстеження на території пам'ятки



жодного фрагмента кераміки часу Київської Русі не виявлено, що свідчить про помилковість віднесення селища до поселень давньоруської доби (Кучера, Сухобоков, 1984. — С.171). Це підтверджується і переглядом колекції матеріалів С.П.Юренко у Полтавському краєзнавчому музеї.

ДМИТРІВКА, с., Дмитрівська с/р, Машівський район (*лівий берег р.Мокра Лип'янка—рр.Лип'янка—Орель*). За 0,45 км на захід від села, в 0,2-0,3 км на північ від курганів описаної групи, по трасі газопроводу виявлені залишки хутора середини XVIII-XIX ст. Культурні рештки у вигляді уламків кружального посуду, залізних цвяхів, цегли траплялися на площі 0,8 га (80х100 м). Серед підйомних матеріалів заслуговують на увагу кілька бронзових предметів, а саме:

1) литий ключ від замка з фігурним вушком та профільованим стрижнем (рис. 16, 5);

2) частина поясного ланцюжка з шестикутних подвійних чарунок, з'єднаних дротовими кільцями, кріплення яких здійснювалося через отвори на фігурних штифтах (рис. 16, 6); на поверхні чарунок помітний орнамент у вигляді попарно розміщених груп крапок, нанесених пуансоном, що утворює невеликі хрестики; краї елементів ланцюжка також оконтурені скошено-крапковою насічкою.

Всі ці знахідки репрезентують матеріальну культуру поорільського прикордоння *середини-кінця XVIII ст.*

Колекція матеріалів розкопок і розвідок надійшла до фондів ЦОДПА.



Література

Кулатова И.Н., Супруненко А.Б. Археологические памятники Машевского района Полтавской области: Каталог. — Полтава, 1988. — 20 с.

Кулатова И.Н., Супруненко А.Б. Отчет о разведках и охранных раскопках в Поворсклье и Поорелье в 1987 г. (Полтавская область) // НА ІА НАНУ. — 1987/223. — 63 арк.; НА ПКМ. — Спр.03-253.

Кучера М.П., Сухобоков О.В. и др. Древнерусские поселения Среднего Поднепровья: Археол. карта. — К.: Наук. думка, 1984. — 196 с.

Луговая Л.Н. Погребения с костяными пряжками в Среднеднепровском Левобережье // Охорона і дослідження пам'яток археології Полтавщини: Третій обл. наук.-практ. семінар. — Полтава, 1990. — С.107-109.

Макаренко Николай. Городища и курганы Полтавской губернии: (Сб. топографических сведений). — Полтава: ПУАК, 1917. — 105, XIX с.

Мелюкова А.И. Вооружение скифов // САИ. — М.: Наука, 1964. — Вып.Д 1-4. — 91 с.

Падалка Л.В. Прошлое Полтавской территории и ее заселение: Исследование и материалы. — Полтава: ПУАК, 1914. — 239 с.

Памятники материальной культуры древней и средневековой Полтавщины: Каталог выст. / Гороховский Е.Л., Кулатова И.Н., Луговая Л.Н., Моргунов Ю.Ю., Супруненко А.Б. — Полтава, 1985. — 56 с.

Полтавская область: Топографическая карта (М 1:200 000). — К.: МО Украины, 1992. — 1 а., дві сторони.

Статистичне зведення про кургани Полтавщини Л.В.Падалки / Підг. до друку Кулатової І.М. // АЛЛУ. — Полтава, 1997. — Ч.1-2. — С.110-119.

Супруненко О.Б. На землі Полтавській: Пам'ятки археології Полтави та околиць. — Полтава: Археологія, 1998. — 156 с.: іл.

Супруненко О.Б., Золотницький Б.І., Кулатова І.М. Кургани біля с.Карпусі під Полтавою. — Полтава: Археологія, 1996. — 88 с.: іл.

Юренко С.П. Отчет о работе разведгруппы Левобережного Славяно-Русского отряда Среднеднепровской комплексной экспедиции Института археологии АН УССР в 1977 году // НА ІА НАНУ. — 1977/11в. — 13 арк.

Юренко С.П. Разведки в бассейне р.Ворсклы // АО 1977 г. — М.: Наука, 1978. — С.406-407.



Список скорочень

А.ЛЛУ	- Археологічний літопис Лівобережної України, Полтава
АО	- Археологические открытия, Москва
ІА НАНУ	- Інститут археології Національної Академії наук, Київ
МОУ	- Министерство обороны Украины, Киев
НА ІА НАНУ	- Науковий архів Ін-ту археології НАН України, Київ
НА ПКМ	- Науковий архів Полтавського краєзнавчого музею, Полтава
ПМСА	- Полтавська медична стоматологічна академія, Полтава
ПСП	- Полтавський сільськогосподарський інститут, Полтава
ПУАК	- Полтавская ученая архивная комиссия, Полтава
САИ	- Свод археологических источников, Москва
ЦОДПА	- Центр охорони та досліджень пам'яток археології управління культури Полтавської облдержадміністрації, Полтава

Зміст

Дмитрівські кургани	3
Група курганів	3
Курган № 1	7
Курган № 2	23
Висновки	25
Розвідки по трасі газопроводу	27
Література	30
Список скорочень	31



Наукове видання

Кулатова Ірина Миколаївна
Супруненко Олександр Борисович

КУРГАНИ ПОБЛИЗУ с.ДМИТРІВКА у межиріччі Ворскли та Орелі

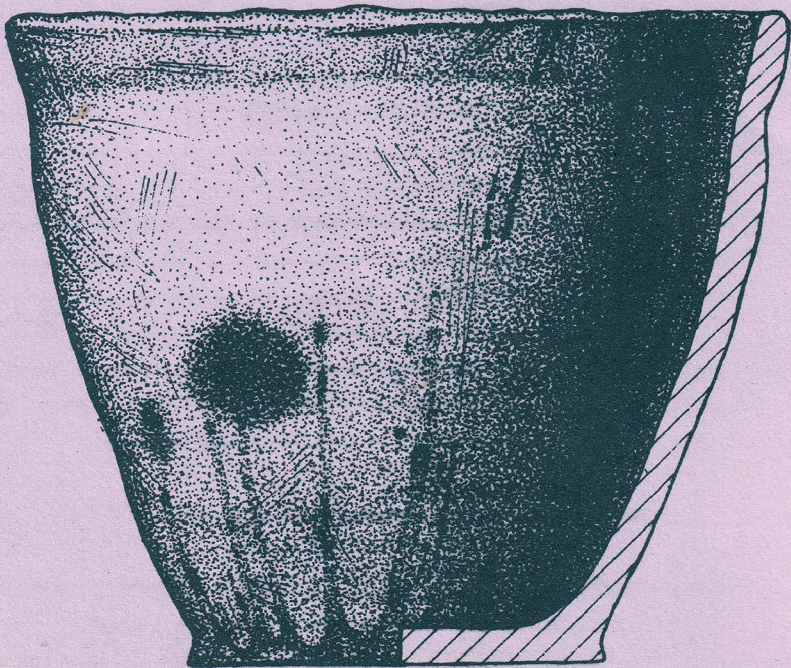
Тем. план випуску видань на 1999 р., п.б.

Полтава: ВЦ "Археологія"
Центру охорони та досліджень пам'яток археології управління культури
Полтавської облдержадміністрації, 1999

Худ. редактор **Золотницька Т.М.**
Комп'ютерний набір і коректура **авторська.**
Комп'ютерна верстка **Тітков О.В.**

Підп. до друку 30.06.1999. Формат 60x84/16. Папір офсетний. Гарнітура Петербург, Аріал.
Друк офсетний. Ум-друк арк. 2,0. Ум.-фарб. відб. 2,1. Обл.-вид. арк. 2,4.
Тираж 350 прим. Вид. № 63. Зам. № 4/99.
ОДГВ "Полтавський літератор", м.Полтава, вул.Жовтнева, 45.





ISBN 966-95374-8-7