

Супруненко О.Б., Шерстюк В.В.

Пам'ятки археології території
Галещинського родовища
залізистих кварцитів
на Полтавщині

Київ-Полтава
2007

Інститут археології
Національної Академії наук України

Центр пам'ятокознавства Національної
Академії наук України і Українського
товариства охорони пам'яток історії та
культури

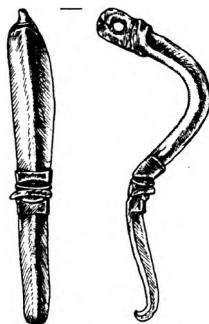
Державне підприємство
НДЦ "Охоронна археологічна служба України"

Центр охорони та досліджень
пам'яток археології
управління культури Полтавської
облдержадміністрації

Супруненко О.Б., Шерстюк В.В.

Пам'ятки археології території Галещинського родовища залізистих кварцитів на Полтавщині

ARCHAEOLOGICAL SITES OF TERRITORY OF THE HALESHENSK
FERRUGINOUS QUARTZ DEPOSITS IN THE POLTAVA REGION



Київ-Полтава
2007



УДК 902/904 (477)
ББК 63.48 (4 УКР. — 4 Пол.)
С 89

Затверджено до друку Вченою радою Центру пам'яткознавства Національної Академії наук України
і Українського товариства охорони пам'яток історії та культури,
прот. № 7 від 27 серпня 2007 р.

Відповідальний редактор — доктор історичних наук, професор *Козак Д.Н.*

Рецензенти:

Скорий С.А., доктор історичних наук, зав. відділом археології раннього залізного віку
Інституту археології Національної Академії наук України
Титова О.М., кандидат історичних наук, ст. науковий співробітник,
директор Центру пам'яткознавства Національної Академії наук України і
Українського Товариства охорони пам'яток історії та культури

Супруненко О.Б., Шерстюк В.В.

С 89 Пам'ятки археології території Галещинського родовища залізистих кварцитів на Полтавщині: Наукове видання. — Київ-Полтава, 2007. — 38, 2 с.: іл. — (Інститут археології НАН України. ДП НДЦ "Охоронна археологічна служба України" ІА НАН України. Центр пам'яткознавства НАН України і Українського Товариства охорони пам'яток історії та культури. Центр охорони та досліджень пам'яток археології управління культури Полтавської облдержадміністрації).
ISBN 978-966-8999-19-2

У дослідженні наводиться опис і культурно-хронологічна характеристика близько 40 пам'яток археології — поселень, окремих курганів та їх груп у пониззі р.Псел, у межах Кременчуцького і Козельщинського районів Полтавської області, виявлених і обстежених у ході розвідок в зоні Галещинського родовища залізистих кварцитів ВАТ "Полтавський гірничо-збагачувальний комбінат".

Для археологів, істориків, пам'яткоохоронців, викладачів вищої і середньої школи, краєзнавців.

ББК 63.48 (4 УКР. — 4 Пол.)

ISBN 978-966-8999-19-2

© Супруненко О.Б., Шерстюк В.В., 2007
© Інститут археології НАН України, 2007
© Центр пам'яткознавства НАН України і УТОПІК, 2007
© Центр охорони та досліджень пам'яток археології, 2007



Вступ

Навесні 2007 р. Полтавською археологічною експедицією Державного підприємства „Науково-дослідний центр „Охоронна археологічна служба України” Інституту археології НАН України та Центру охорони і досліджень пам’яток археології управління культури Полтавської облдержадміністрації проведені археологічні розвідки з метою здійснення обстежень та виконання археологічної експертизи території Галещинського родовища залізистих кварцитів, в адміністративних межах Бондарівської сільської ради Кременчуцького району, а також Новогалещинської та Василівської селищної і сільської рад Козельщинського району Полтавської обл.

Територія досліджень. Обстеження включали в себе суцільні розвідки, що охопили площу в 954,5 га дослідженого геологічно Галещинського родовища залізистих кварцитів, та його північну, східну і частково південно-східну округи, на відстані в 1-4 км від меж проєктованого землевідводу (загальна площа близько 1200 га) (рис.1), зайняту на сьогодні забудовою населених пунктів, сільськогосподарськими угіддями, лісосмугами, лугами, солонцями і болотами, трасами проходження комунікацій тощо, на межі Кременчуцького і Козельщинського районів Полтавської обл. (рис.1; фото на вкл.).

Безпосередньо район обстежень мав вигляд підпрямокутної у плані ділянки Придніпровської лівобережної низовини, в зоні поширення Лівобережного Придніпровського терасового лісостепу, обмеженої своєрідним чотирикутником, з координатами: з північного боку — $V=49^{\circ}12'59''$, $L=33^{\circ}44'13''$ та $V=49^{\circ}12'37''$, $L=33^{\circ}45'35''$, із заходу — $V=49^{\circ}11'53''$, $L=33^{\circ}43'33''$, з півдня — $V=49^{\circ}10'35''$, $L=33^{\circ}43'00''$ і $V=49^{\circ}10'18''$, $L=33^{\circ}44'50''$.

Завдання роботи. Проведення досліджень здійснювалося на замовлення ВАТ «Полтавський гірничо-збагачувальний комбінат», і зу-

мовлявалося необхідністю надання висновку археологічної експертизи для ділянки, розташованої у межах північної частини Кременчуччини, на стику лісостепової та степової ландшафтних зон.

Опис виявлених пам’яток укладений з півночі на південь (рис.1), а їх нумерація відповідає номерам на картах-схемах розвідок. Колекція знахідок передана на постійне збереження до Полтавського краєзнавчого музею.

З історії вивчення мікрорегіону. Для отримання уявлення про історію досліджень старожитностей регіону та географо-геологічні характеристики цієї ділянки варто звернутися до ряду нещодавно виданих робіт (Супруненко, Кулатова, Мироненко, Кракало, Тітков, 2004, с.12-43; Супруненко, Кулатова, Мироненко, Артем’єв, Маєвська, 2005, с.3-45; Супруненко, Артем’єв, Маєвська, 2005; Супруненко, Маєвська, Артем’єв, Горбенко, 2006, 140 с.), а також дослідження з характеристикою пам’яток сусіднього — Біланівського родовища залізистих кварцитів (Супруненко, Шерстюк, 2006, 140, IV с.).

Необхідно нагадати, що переважно окремі кургани цього мікрорегіону в басейні Нижнього Псла вперше були описані в матеріалах анкетування Центрального статистичного комітету 1873 р. і оприлюднені друком у Полтаві 1917 р. М.О.Макаренком (Макаренко, 1917, с.23, 24). Деякі з них враховані у статистико-археологічному дослідженні Л.В.Падалки та включені до таблиць його праці «Прошлое Полтавской территории и её заселение» (Падалка, 1914, с.111-116). Зазначимо, що окремі насипи оглядалися 1930 р. І.М.Самойловським (Самойловський, 1930, 13 арк.), частина найбільших — потрапила до «Довідника» старожитностей краю, підготовленого Г.О.Сидоренко, Є.В.Махно та Д.Я.Телегіним у 1982 р. (Сидоренко, Махно, Телегін, 1982, с.13). Більш детально курганні пам’ятки Кременчуцького району охарактеризовані у науково-звітній документації, укладеній в ході підготовки ар-



хеологічної частини «Зводу пам'яток історії та культури» по Полтавській області, Г.М. Некрасовою (*Луговая, Мельникова, Некрасова, 1986, 73 арк.*). Проте, переважна більшість нововиявлених об'єктів так і не була відома археологам.

Варто зазначити, що перші археологічні дослідження курганів у мікрорегіоні проведені у 1888-1889 рр. І.А.Зарецьким та О.І.Щербачовим, в ході яких вивчалися чотири насипи поблизу сс.Верхня Мануйлівка і Д'яченки, де-що північніше від району наших обстежень (*Рудинський, 1928, с.40; Супруненко, 1990, с.6-8*). У кінці ХХ ст., трохи південніше району обстежень, поблизу с.Кириленки, І.С.Мельниковою досліджений єдиний курган з похован-

нями доби раннього бронзового віку і слідами зруйнованої могили пізньоскіфського часу (*Мельникова, 1989, арк.2-8; 1990, с.59-65; Кулатова, 2003, с.116*). Напевне, наведеними відомостями й обмежується вся наявна інформація про пам'ятки археології цієї частини історичної Кременчуччини.

Метою публікації є введення до наукового обігу інформації про досить значну кількість археологічних об'єктів нижньопільського мікрорегіону та спроба її первинної атрибуції. Пам'яткоохороңним завданням роботи є розробка заходів зі збереження старожитностей і підготовка матеріалів до нової редакції «Зводу пам'яток історії та культури».

Територія обстежень

Визначена вище в географічно зазначених межах територія досліджень знаходиться на 90 відсотків на підвищенні третьої тераси лівого берега р.Псел, займаючи масив вододілу його лівої притоки р.Руда та правобічного допливу останньої — р.Крива Руда, що протікають в глибині плато тераси, за 2-3 км від долини Псла (рис. 1; фото на вкл.).

З півночі на південь частину ділянки перетинає насип асфальтованого автопід'їзду до с.Заруддя (кол. с.Крива Руда і с.Заруддя), зведений у 1980-х рр. Безпосередньо на півночі, в заплаві Кривої Руди, є помітні ділянки заболочених солонців і висолених водойм стариць водозбору останньої річки.

Переважаючи абсолютні висоти заболоченої основи заплави малих річок — Руда і Крива Руда — 72,5-73,5 м, висота здіймання третьої тераси над рівнем заболочених заплави — 3,7-6,1 м, абсолютні значення висоти підвищень плато тераси лежать у межах 76,2-79,6 м. Певне пониження вододільного плато, до 74,0 м, відзначається з південного боку ділянки, і зумовлене тут наявністю нахилу в бік річища р.Рудька.

Ділянка перерізана кількома неглибокими вибалками, з ледь помітним нахилом схилів, практично на 85 відсотків розорана і вико-

ристовується під сільськогосподарські угіддя. З північного та південного боку, у заплавах річок вона вкрита луками й, місцями, скупченнями кущів. У південній частині плато, між сс. Василенки та Ревівка, наявні кілька десятків розораних степових «блюдець», діаметром від 0,03 до 0,10 км, у кількох випадках оточених поодинокими чагарниками чи деревами. Дерева і кущі в інших місцях ростуть переважно у межах сіл. Насадження трьох нешироких зникаючих лісосмуг розмежовують сільськогосподарські угіддя, в одному випадку у близькому до меридіонального, а в двох — до широтного напрямків.

На території землевідводу майбутнього Галещинського родовища розташовані три села — Василенки (у південно-західному куті ділянки), Ревівка (у південно-східному), а також посередині — крайня південна частина кутка Крива Руда сучасного с.Заруддя (рис. 1).

Переважна більшість угідь на підвищенні третьої тераси та на вододілі інтенсивно розорюється з останньої третини ХVІІІ ст. і включена до сучасної сільськогосподарської сівозміни. Окремі ділянки на схід від землевідводу, в межах Козельщинського району, зовсім не використовуються з 1990-х рр. і поросли новітньою степовою рослинністю.



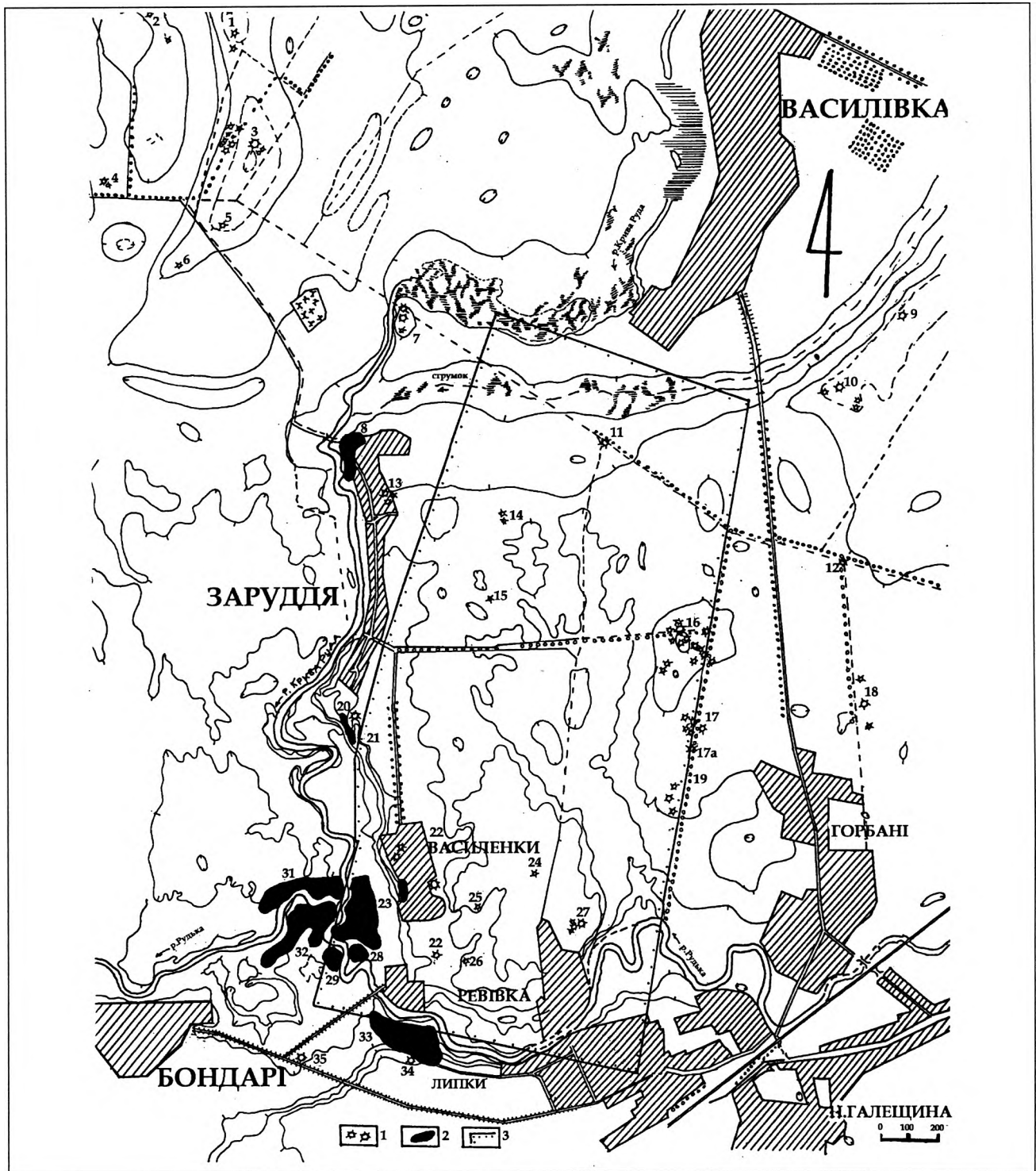


Рис.1. Схема обстеженої території.

Умовні позначення: 1 — кургани та їх групи; 2 — поселення; 3 — межа землевідводу Галещинського родовища.

Номера пам'яток відповідають порядковим номерам опису археологічних об'єктів.

Зоряне: 1 — група курганів I; 2 — група курганів III; 3 — група курганів II; 4 — кургани 3; 5 — курган 1; 6 — курган 2; **Заруддя:** 7 — група курганів I; 8 — Заруддя I, поселення зрубного часу; **Василівка:** 9 — курган 1; 10 — група курганів I; 11 — курганоподібний насип I; 12 — курган 2; **Заруддя:** 13 — група курганів II; 14 — група курганів III; 15 — курганоподібний насип I; **Горбані:** 16 — група курганів II; 17 — група курганів I; 17a — курганоподібний насип I; 18 — група курганів III; **Ревівка:** 19 — група курганів II; **Заруддя:** 20 — Заруддя II, селище другої чверті I тис. н.е.; 21 — курган 1, могила Бурмаса; **Василівка:** 22 — група курганів I; 23 — Василівка III, місцезнаходження другої чверті I тис. н.е.; 24 — курган 3; 25 — курган 2; 26 — курган 1; **Ревівка:** 27 — група курганів I; **Василівка:** 28 — Василівка II, місцезнаходження бронзового та раннього залізного віку; 29 — Василівка VI, поселення доби бронзи; 30 — Василівка I, селище другої чверті I тис. н.е.; 31 — Василівка IV, селище другої чверті I тис. н.е.; 32 — Василівка V, селище другої чверті I тис. н.е.; **Ревівка, куток Ліпки:** 33 — Ревівка I, селище другої чверті I тис. н.е.; 34 — курган 1; **Бондарі:** 35 — курган 5 (розвідки 2006 р.).



Наведені вище особливості рельєфу та місцезнаходження ділянки зумовили й характер здійснення розвідувальних робіт, направлених на виявлення курганних поховальних пам'яток на підвищеннях тераси і вододілах, а

також поселень доби пізньої бронзи, фіналу раннього залізного віку — вздовж мисових відгалуджень схилів терас та на підвищеннях у заплаві рр. Рудька і Крива Руда.

Характер проведених досліджень

Роботи включали суцільну розвідку пішим ходом та з використанням автомобіля, закладання шурфів (1x2 м) і перевірочних зондажів (1x1 м), детальний опис курганних пам'яток, їх нівелювання та прив'язку до міжнародної системи координат за допомогою пристрою GPS «Garmin eTrex». У кількох ви-

падках обстежень території поселень використовувалися металодетектори — «Minilab Explorer II QX» та «Fisher M-scope 1266-x», переважно з метою збору підйомних матеріалів на черняхівських селищах. Рятівні чи охоронного характеру розкопки під час досліджень не проводилися.

Основні об'єкти вивчення

Як і очікувалося, основними об'єктами, виявленими в ході розвідок, є поодинокі та згруповані компактними «гніздами» або «ланцюжками» кургани, що займають підвищені краї плато третьої тераси, миси і вершини вододілів. На останніх височать найпомітніші з них. На поверхні насипів кількох значних курганів, виявлених у ході розвідки, знаходяться новітні кладовища XIX-XXI ст.

У межах обстеженої ділянки виявлені і чотири поселення різних епох. Три з них — залишки селищ фінального періоду раннього залізного віку — представлені пам'ятками черняхівської культури періоду її розквіту (сс. Василенки — два, і Заруддя), одне — поселенням доби пізнього бронзового віку (с. Заруддя). Остання поселенська пам'ятка відкрита, фактично, поза межами землевідводу, як і більше 20 відсотків курганів, що досить вагомо доповнює результати розвідок у пам'яткоохоронному плані.

Нижче подається культурно-хронологічна характеристика обстежених об'єктів (рис.1) та їх опис.

Доба раннього бронзового віку: **Василенки II та VI**, поселення; **Василенки**, поряд із групою курганів I, місцезнаходження.

Доба пізнього бронзового віку: **Заруддя I**, поселення.

Скіфський час: **Василенки II**, місцезнаходження.

Черняхівська культура: **Василенки I, III, IV, V**, поселення; **Ревівка I та Заруддя II**, поселення.

Фінал пізнього українського середньовіччя (XVII-XVIII ст.): **Василенки I, III, IV**, поселення, окремі матеріали.

Кургани: **Василенки; Василівка; Горбані; Заруддя; Ревівка та Ревівка**, куток Липки.

Групи курганів: **Василенки; Василівка; Заруддя; Зоряне; Ревівка.**

Майдан: **Заруддя, Могила Бурнаса.**



Опис обстежених пам'яток

Зоряне (Зоряний), с., Василівська с. р., Козельщинський р-н (правий берег р.Крива Руда — лівий берег рр. Псел — Дніпро).

1. **Група курганів I**, у складі 3-х насипів, розташована на панівному підвищенні, біля краю третьої тераси лівого берега, за 0,4-0,5 км на південь від села, справа від дороги на с.Василівка, та в 2,8 км на північний захід — північ від околиці с.Заруддя (рис.1:1; 2:1). Кургани вишикувані розтягнутим ланцюжком на 0,33 км в меридіональному напрямку, вздовж гребеню підвищення, абсолютна висота якого становить 76,3 м (в Балтійській системі висот). Два насипи оборюються, задерновані (№№ 1-2), один — розораний (№ 3). Висота курганів — 0,7-1,2 м, діаметр — 19-28 м. Перший з них свого часу використовувався під кладовище ХІХ — поч. ХХ ст.

Два кургани оглядалися у 1986 р. І.С.Мельниковою (*Луговая, Мельникова, Некрасова, 1986*).

2. **Група курганоподібних насипів III**, у складі 3-х насипів, розташована біля підніжжя третьої тераси лівого берега Псла, на незначних підвищеннях та на невисокому мису (висота 2,1-2,3 м над рівнем заболоченої основи), за 0,4-0,6 км на захід від села, в бік с.Трудовик, та в 3,8 км на північний захід від околиці с.Заруддя (рис.1:2; 2:2). Насипи утворюють розсіяне, у вигляді трикутника в плані, скупчення, на відстані 0,21-0,25 км один від одного. Абсолютна висота мису з курганом № 1 — 74,2 м, він розорюється, останні — задерновані (№№ 2-3). Висота курганоподібних насипів — 1,0-1,1 м, діаметр — 20-25 м.

Не виключено, що насипи №№ 2-3 є рештками хатищ знищеного у 1920-1930-х рр. хутора, № 1 — залишками розораного кургану.

3. **Група курганів II**, у складі 10-ти насипів, розташована на найзначнішому підвищенні вододілу рр.Псел та Крива Руда, на вер-

шині плато третьої тераси лівого берега першої ріки, за 1,1-1,3 км на південь від села, в 1,4-1,5 км на південний захід від с.Кривоноси, та в 1,9-2,1 км на північний захід — північ від околиці с.Заруддя (рис.1:3; 2:3). Кургани згруповані компактним скупченням, утворюючи дві мікрогрупи, розділені лісосмугою, перша з яких витягнута ланцюжком вздовж схилу третьої тераси в бік с.Трудовик і займає дещо понижену частину вододілу (№№ 5-10), друга, менша (№№ 1-3), — вінчає панівне підвищення межиріччя і добре помітна з с.Заруддя. Абсолютна висота підвищення вододілу 77,0 м. Більшість насипів розорюються, два найзначніші у мікрогрупах — задерновані. Найбільший курган групи (№ 1) — в їх числі, з обораними полами, є ландшафтною домінантою округи. Насип порівняно добре зберігся і належить до числа першого десятка великих курганів Козельщинського району (рис. 22 на вкл.).

Висота курганів — 0,3-3,6 м, діаметр — 14-38 м.

Частина курганів обстежувалися у 1986 р. І.С.Мельниковою (*Луговая, Мельникова, Некрасова, 1986*). Дані обмірів та огляду зведені до таблиці 1.

Група курганів є помітною історико-ландшафтною домінантою на межі Козельщинського та Кременчуцького районів.

4. **Кургани 3**, вірогідно, **курганоподібні насипи (2)**, — розташовані поряд, — виявлені у невеликому вибалку, що прямує у північний бік, до заплави Псла, за 1,8 км на південь — південний захід від села (рис.1:4; 2:4), в ур. Кумачева балка. Розорані, висота — 1,4 та 0,4 м, діаметри — 25 і 12 м, мають округлу в плані форму. Абсолютна висота більшого — 73,7 м. Через наявність посівів та бур'янів детальніше не оглядалися. Цілком ймовірно, що це рештки однієї з господ однойменного хутора поч. ХХ ст.

* Рис. 7, 9, 11, 22-23 див. на вкл.



Таблиця 1. Зоряне, с., Козельщинський район. Група курганів II.

№ п/п	Висота (м)	Діаметр (м)	Стан насипу
<i>Мікрогрупа I</i>			
1	3,60	35 x 38	Задернований, поли оборані, на схилах — кілька кущів та дерев, на вершині — обваловка знищеного тригопункту. Є нори, сліди окопу. Абсолютна висота — 80,6 м — найзначніша позначка в окрузі 5-8 км.
2	0,30	18	Дуже розораний, фактично, рештки «плями» викиду з основного поховання. На поверхні — кілька дрібних уламків ліпного посуду ямного катакомбного часу.
3	0,40	15	Розораний, фрагменти зрубно кераміки на поверхні.
<i>Мікрогрупа II</i>			
4	1,20	16	Задернований, у насадженнях кущів лісосмуги, зі слідами тригопункту побитий норами, поли знищені розорюванням та грейдюванням польової доріг у 1950-1960-х рр.
5	0,40	17	Наполовину розораний, інша — в лісосмузі.
6	0,40	20	Дуже розораний.
7	0,95	22x25	Розорюється, сліди кільцевого розораного викиду в центрі. Округлий, на перетині — в формі низького сегмента кулі. Окремі уламки ліпного посуду скіфського часу на поверхні (рис.23).
8	0,35	14	Розораний.
9	0,60	16	Пошкоджений розорюванням. Насип більш світлого кольору, що відзначено на тлі ріллі.
10	0,40	15	Розорювався, частково задернований, у лісосмузі.

5. **Курган 1** знаходиться, як і попередня група, на мисоподібному виступі вододілу, на південному підвищенні плато, за 2,1 км на південь — південний захід від села (рис. 1:5; 2:5) та в 1,6 км на північний захід від околиці с.Заруддя. Розорюється, висота — 0,6 м, діаметр — 18-20 м, має округлу в плані форму. Абсолютна висота — 77,1 м.

6. **Курган 2** розташований на південному завершенні мисоподібного виступу вододілу, зверненому в бік с.Заруддя, за 2,1 км на південь — південний захід від с.Зоряне (рис. 1:6; 2:6) та в 1,55 км на північний захід від околиці вже згаданого с.Заруддя. Розорюється, висота — 0,4 м, діаметр — 15 м, має округлу в плані форму. Абсолютна висота — 75,4 м.

Заруддя, с., Бондарівська с. р., Кременчуцький р-н (лівий та правий береги рр.Крива Руда — Рудька — Псел — Дніпро).

7. **Група курганів I** знаходиться за 0,9 км на північний схід від північної околиці села, за 1,1 км на захід від с.Василівка Козельщинського району (рис. 1:7; 2:7), на видовженому вздовж спрямленого русла Кривої Руди останцеподібному мису, утвореному впадінням безіменного струмка. Група займає західну підвищену частину мису, висотою 2,2-2,8 м над рівнем заплави, вишикувана компактним меридіональним ланцюжком на 0,14 км вздовж гребеню пануючого підвищення, добре помітна з околиці Заруддя. Знаходиться поблизу ур.Саврани, за назвою хутора поч. ХХ ст., сліди якого помітні за скученнями насипів хатищ, здичавілих дерев та кущів на захід від мису, у заплаві (рис. 1).

Група складається з 3-х насипів (рис. 2:7), два з яких — задерновані. Висота курганів — 0,4-2,3 м, діаметр — 12-30 м. На топографічних картах масштабом 1:100 000 см найбільший насип має дещо більшу висоту — 2,5 м,

Таблиця 2. Заруддя, с., Кременчуцький район. Група курганів I.

№ п/п	Висота (м)	Діаметр (м)	Стан насипу
1	2,3	30	Задернований, виразної кулястої форми (фото на с.4 обкл.).
2	0,9	23	Розорюється, через південну та західну поли проходить польова дорога над схилом мису.
3	0,4	12	Задернований, зовсім невеличкий курган. Вірогідно, насип ніколи не розорювався.



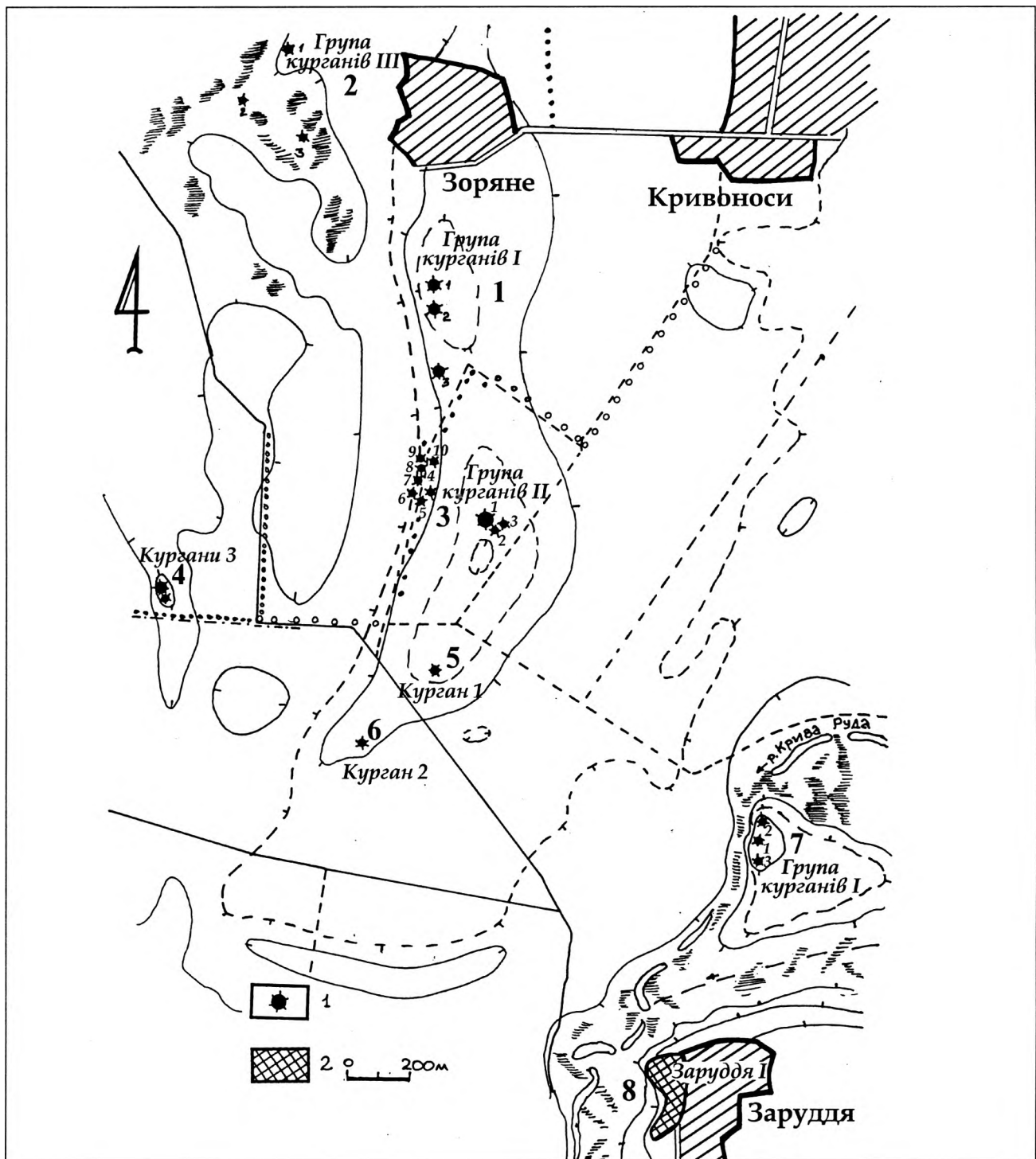


Рис.2. Зоряне-Заруддя, сс. Схема розташування обстежених пам'яток.
 Умовні позначення: 1 — кургани; 2 — територія поселення.

що пояснюється втратами внаслідок розорювання 1960-х рр. Через насип кургану № 2 пролягає сучасна польова дорога на с.Василівка.

Обміри курганів включені до таблиці 2.

Група курганів не потрапляє до проєктованого землевідводу ділянки Галещинського родовища. Проте, розташовуючись у безпосередній близькості від нього (за 0,55 км на захід), по-

ряд із запланованим до проєктування Руднянським родовищем залізистих кварцитів, має стати об'єктом стаціонарних археологічних досліджень, а, враховуючи добру збереженість, може дати повноцінні наукові результати для вивчення найдавнішої історії та археології Лівобережжя України і пониззя р.Псел зокрема.



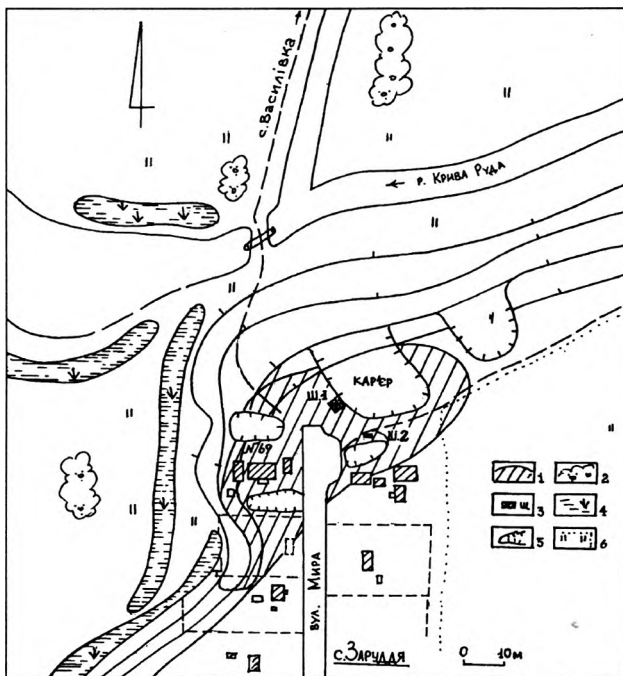


Рис.3. Заруддя I. План поселення.

Умовні позначення: 1 – територія пам'ятки; 2 – дерева, кущі;
3 – шурфи; 4 – болота і луки; 5 – рештки кар'єрів;
6 – межі угідь.

8. Заруддя I. Поселення доби пізнього бронзового віку відкрите на північно-західній околиці села (рис.1:8; 2:8).

Нове поселення доби пізнього бронзового віку у долині р.Псел виявлене на північній околиці с.Заруддя, на місці закінчення вул. Миру, в районі садиб за №№ 67-69 та 64. Поселення займає край мису лівого берега р.Крива Руда та схил над безіменним заболоченим струмком — лівою притокою річки, поблизу їх злиття. Відносна висота підвищення надзаплавної тераси становить 2-3 м. Поселення витягнуте по довгій вісі північний схід – південний захід, вздовж схилу (рис.3). Розміри поселення встановлені за місцем концентрації матеріалів пізнього бронзового віку на розорюваній поверхні та внаслідок закладення зачисток і шурфів у задернованій частині пам'ятки. Вони складають 280x130 м, або 3,6 га.

Частина поселення зазнала руйнувань через влаштування невеликих кар'єрів для вибирання ґрунту при спорудженні асфальтового покриття головних вулиць с.Заруддя і включеного до останнього кол. с.Крива Руда.

На розорюваній під огороди частині зібрані підйомні матеріали. Представлені вони

винятково керамікою зрубного часу, та численними остеологічними знахідками, шматками граніту.

Кераміка репрезентована у переважній більшості уламками горщиків із добре чи середньої якості заглаженою поверхнею, рідко — із підліскованою, з домішками піску, слюди, дрібно товченого шамоту. Належить вона банкоподібним формам посуду, зі злегка потовщеними краями та округлими зрізами (рис.5). Крім того, варто відзначити білий пісковиковий розтирач неправильної призматичної форми (рис.5:11), що також виявлений на поверхні пам'ятки.

Численні остеологічні матеріали, знайдені при закладенні шурфів, були проаналізовані ст. науковим співробітником Інституту археології НАН України, канд. іст. наук О.П.Журавльовим. Серед них представлені:

- бик свійський — 17 кісток від 1-ї молоді та 1-ї дорослої особин;
- вівця свійська — 1 кістка від 1-ї дорослої особини;
- вівця або коза — 1 кістка від 1-ї молоді особини;
- не визначені кістки свійської тварини — 2 кістки від 1-ї дорослої особини.

Крім того, потрібно відзначити і знахідку фаланги пальця людини поблизу шурфу № 2. За визначенням антрополога, асистента Української медичної стоматологічної академії А.В.Артем'єва, вона належить середній фаланзі вказівного пальця правої руки індивіда у віці 35-40 років.

Для з'ясування потужності та насиченості матеріалами культурного шару в центральній частині поселення було закладено два шурфи. Перший із них розміщувався біля південно-західного відслонення найбільшого на поселенні кар'єру (рис.3). Розміри цього шурфа 2,0x1,5 м. Стратиграфічна ситуація залягання культурних нашарувань виглядає таким чином:

- 0-0,18 м — дерновий, свого часу орний шар;
- 0,18-0,35 м — культурний шар з численними керамічними та остеологічними знахідками і фрагментами печини зрубного часу;
- 0,35-0,53 м і глибше — похований, майже стерильний, ґрунт;
- 0,53-0,67 — передматерик, сірий супіщанистий суглинок;
- 0,67 м і глибше — материк, сіро-жовтий суглинистий супісок (рис.4).



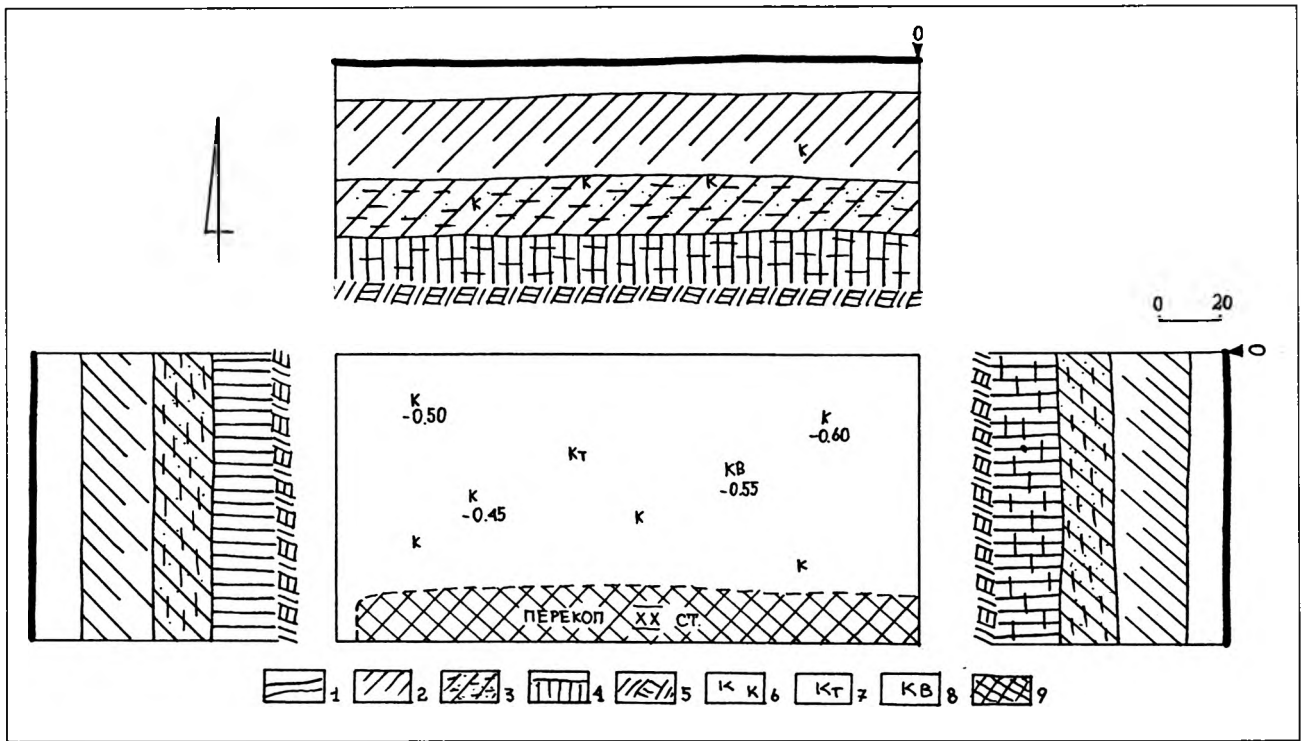


Рис.6. Заруддя І. Шурф № 2. План і профілі стінок.

Умовні позначення: 1 – дерн, орний шар; 2 – супіщаний луговий чорнозем – культурний шар; 3 – чорноземно-суглинисто-супіщані нашарування; 4 – похований ґрунт; 5 – материк; 6 – фрагменти кераміки; 7 – кістки тварин; 8 – сколи кварциту; 9 – новітній перекоп.

— 0,68 м і глибше — материк — сіро-жовтий суглинистий супісок (рис.6).

Слід зауважити, що кількість керамічних та остеологічних матеріалів у шурфі № 2 була значно меншою від попереднього. Серед них — уламки коротких, відхилених назовні вінець банкоподібних посудин із потовщеними зовні краями, округлим та пласким зрізами (рис.5). Всього у шурфі взято лише півтора десятки фрагментів кераміки.

Також відзначимо випадкову знахідку уламка ковпачкової ніжки рожевоглиняної античної амфори, що виявлена на північно-східній околиці села, неподалік поселення (рис.5:10), разом із окремими фрагментами подрібнених стінок подібних тарних посудин.

Поселення пізнього бронзового віку — зрубної культури — є нововиявленою пам'яткою, черговим підтвердженням, отриманим в останні роки, заселеності цього мікрорегіону в басейні Нижнього Псла населенням зрубного часу (див. напр.: Супруненко, Кулатова, Мироненко, Артем'єв, Маєвська, 2005; Супруненко, Шерстюк, 2006, та ін.).

Василівка, с., Василівська с. р.,

Козельщинський р-н (лівий берег рр. Крива Руда — Руда — Псел — Дніпро).

9. Курган 1. Поодинокий, порівняно високий курган, розташований неподалік південно-східної околиці села, в ур. Болото Скибине (Велике Скибинське болото), на підвищенні плато другої тераси лівого берега спрямленого русла річки, з абсолютною висотою понад 78,0 м, за 0,55 км на південний схід від Василівки (рис.1:9). Дещо південно-західніше від нього проходить одна з польових доріг на райцентр — с-ще Козельщина.

Висота кургану — 1,65 м, діаметр — 28-30 м. Насип має круглу форму й опилі сегментоподібні обриси у перетині. Обстежувався І.С.Мельниковою у 1986 р. (Луговая, Мельникова, Некрасова, 1986).

На сьогодні курган задернований, кілька років тому розорювався. На вершині помітні сліди знищеного мародерами тригопункту, з абсолютною висотою 79,9 м, та залишки грабіжницького закиданого шурфу, закладеного у пошуках впускного поховання.



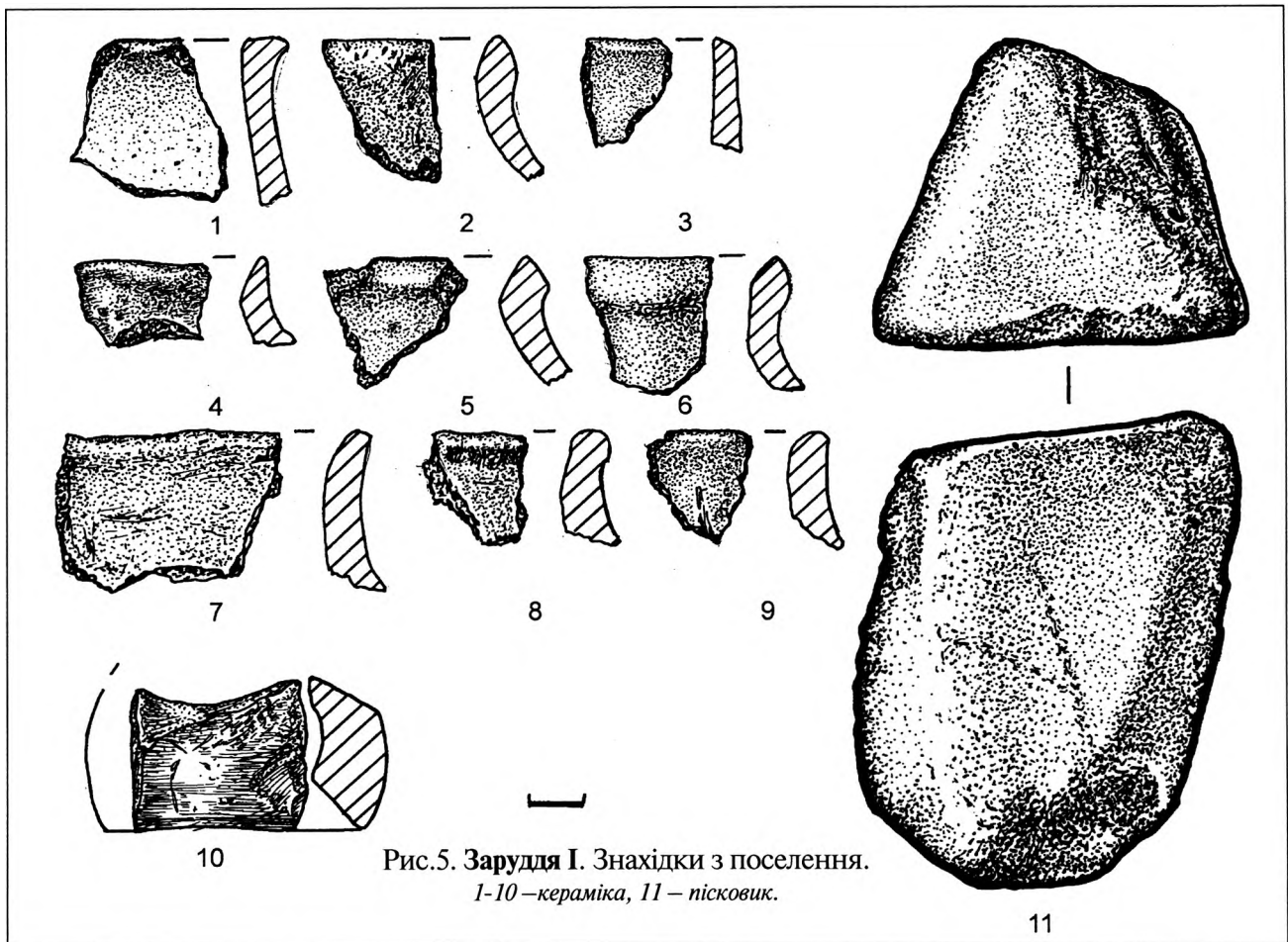


Рис.5. Заруддя І. Знахідки з поселення.
1-10—кераміка, 11—пісковик.

10. Група курганів І, група Великої Василівської могили. Знаходиться за 1,0-1,1 км на південний схід від села, зліва обабіч шосе на с.Горбані та с-ще Нова Галещина, і складається з 4-х насипів, висотою 0,4-4,6 м і діаметром 18-50 м (рис.1:10).

Насип № 1 — курган Велика Василівська могила — позначений на більшості карт різних масштабів, з висотою 4,3 м та з абсолют-

ним рівнем підвищення — 83,1 м (рис.1:10). Курган з південного боку і край поли використовувався як скотомогильник. На сьогодні його висота перевищує 4,6 м, діаметр становить 43x50 м, курган витягнутий з південного сходу на північний захід. Насип задернований, поріс поодинокими кущами лоху. З південно-східного боку до кургана нагорнуто частину насипу та ґрунт з-під поли,

№ n/n	Висота, м	Діаметр, м	Стан
1	4,30-4,60	43x50	Задернований, поріс кущами і деревами, є залишки тригопункту, а також сліди підгортання південно-східної поли, де існував скотомогильник і здійснювався забір ґрунту на підсіпку шляхового полотна. Має власну назву — Велика Василівська могила. Абсолютна висота — 83,1 м (рис.22).
2	0,50	18	Розораний, збережений насип круглої в плані форми на краю мису лівого берега Кривої Руди. Добре помітний з шосе сс. Василівка — Горбані.
3	0,70	30	Розораний, великий курган, насип якого частково використаний при будівництві шляхового полотна.
4	0,45	25	Розорюється, дещо неправильної округлої форми, на поверхні траплялися знахідки кісток тварин.

Таблиця 3. Василівка, с., Козельщинський район. Група курганів І.



яким загортався скотомогильник. Черговий забір ґрунту з насипу здійснювався під час будівництва згаданого вище шосе у 1970-х рр. Останні кургани групи дуже розорані, проте, зберегли округлу форму й ознаки курганных поховальних пам'яток.

Дані огляду та обмірів наведені у таблиці 3, розміщеній на попередній сторінці.

11. Курганоподібний насип 2. Поодинокий, досить схожий на розораний курган, оплилий насип розташований неподалік південної околиці села, в ур. Копилувате, на підвищенні другої тераси лівого берега річки, з абсолютною висотою понад 74,9 м, за 0,65 км на південь – південний захід від Василівки (рис. 1:11), та в 1,75 км на північний схід від с. Заруддя, на надрічковому завершенні лісосмуги.

Висота насипу — 0,75 м, діаметр — 18x25 м. Має овальну форму, оплилі сегментоподібні в перетині обриси, наполовину зайнятий деревами лісосмуги і задернований, поли розтягнуті. У середині ХХ ст. розорювався.

Насип потрапляє до меж ділянки *Галещинського родовища* і має бути досліджений археологічно чи, принаймні, перевірений археологічними методами щодо встановлення факту причетності останнього до археологічних поховальних старожитностей.

12. Курган 3. Поодинокий розораний оплилий насип знаходиться у лісосмузі, на південь від околиці села, на підвищенні плато другої тераси лівого берега річки, за 1,4 км на південь – південний схід, зліва від шосе на с. Горбані – с-ще Нова Галещина. Його абсолютна висота 77,0 м. Насип частково закиданий сміттям несанкціонованого звалища.

Висота — 0,5 м, діаметр — 20 м, має круглу форму, поріс деревами лісосмуги (рис. 1:12).

Заруддя, с., Бондарівська с. р., Кременчуцький р-н (лівий берег рр. Крива Руда — Рудька — Псел — Дніпро).

13. Група курганів II знаходиться в центральній частині села, за 0,2 км на північний схід від сільського клубу, на підвищенні плато. Абсолютна висота цього підвищення — понад 76,0 м. Складається з трьох насипів, розміщених компактно на сільському кладовищі і прилеглому з півдня городі (рис. 1:13). Курган № 1 — найвищий у групі, задернований, на насипу відзначені могили поч. ХХ ст. (рис. 7). Інші два — розташовані на південь і південний схід від насипу № 1, один — задернований, інший — розорюється. Висота курганів — 0,3-3,3 м, їх діаметри — 15-30 м (рис. 1:13) (таблиця 4).

Вірогідно, у складі групи, дещо на північний схід, у межах сучасних орних угідь, знаходився й майдан, рештки якого вже давно знищені вибиранням ґрунту. Принаймні, він згадується у матеріалах анкетування Центрального статистичного комітету 1873 р. як Костиріна Могила, споруда кільцеподібної форми, із заглибиною у центрі, що має «окружність» 51 саж. (Макаренко, 1917, с. 23).

Група курганів *потрапляє до* проектного *землевідводу ділянки Галещинського родовища*. Вона має стати об'єктом *стаціонарних археологічних досліджень*. Проте, враховуючи наявність кладовища, варто розглянути можливість дослідження лише дрібних насипів курганів, а великий залишити недоторканим, до перенесення сільського кладовища.

14. Група курганів III розташована на схід від села, за 1,1 км від сільського клубу, на розораному підвищенні плато. Абсолютна висота цього підвищення — близько 76,0 м. Складається з двох насипів, розміщених компакт-

Таблиця 4. Заруддя, с., Кременчуцький район. Група курганів II.

№ п/п	Висота. м	Діаметр. м	Стан
1	3,30	30	Добре збережений задернований, круглий у плані і напівкулястий у перетині крутий курган, оточений могилами кладовища. На поверхні помітні рештки горбків могил поч. ХХ ст. Поли поросли кущами й оточені могилами кладовища (рис. 7).
2	0,40	17	Задернований, у південно-східній частині кладовища.
3	0,30	15	Розораний. Помітна пляма розтягнутого викиду.





Рис.7. Заруддя. Група курганів II. Курган № 1 посеред кладовища. З північного сходу.

Рис.9. Ревівка. Група курганів I. Курган № 1 — Басурманська могила. З півночі.

Рис.11. Василенки, с. Група курганів I. Курган № 1, з південного заходу. На передньому плані, перед кладовищем, місцезнаходження Василенки III.

Рис.22. Зоряне, с. Група курганів II. Курган № 1, з південного заходу.

Рис.23. Василенки, с. Поселення черняхівської культури I. Вигляд із заходу .



ним ланцюжком у меридіональному напрямку (рис.1:14). Обидва кургани розорюються, мають висоту 0,3-0,4 м при діаметрі 16-20 м.

Група курганів потрапляє до меж проєктованого землевідводу ділянки Галещинського родовища. Вона має бути досліджена.

15. Курганоподібний насип 1. Поодинокий, подібний до розораного кургану, оплилий насип, знаходиться на підвищенні плато лівого берега річки, поряд із заораним степовим блюдцем, має абсолютну висоту 75,1 м. Розташований за 1,1 км на схід від сільської школи (рис.1:15). Він немовби продовжує вісь розташування курганів групи III, знаходяться від них на південь за 0,3 км.

Висота насипу — 0,4 м, діаметр — 12x18 м. Насип овальної форми, з оплилими обриси. Розорюється.

Потрапляє до меж ділянки Галещинського родовища і має бути перевірений археологічними методами щодо встановлення факту причетності останнього до групи археологічних поховальних старожитностей.

Горбані, с., Новогалещинська сел. р., Козельщинський р-н (вододіл рр. Крива Руда і Рудька — лівий берег рр. Псел — Дніпро).

16. Група курганів II знаходиться на північному підвищенні вододілу, висотою 78,0-78,5 м, розташованому між сс. Горбані і За-

Таблиця 5. Горбані, с., Кременчуцький і Козельщинський райони. Група курганів II.

№ n/n	Висота, м	Діаметр, м	Стан
Мікрогрупа I			
1	0,90-1,1	30x36	Добре збережений, зрізаний по верху бульдозером, частково задернований, круглий у плані і сегментоподібний у перетині курган, південна пола якого розташована у лісосмузі. На поверхні зібрані кістки людини, розтягнуті оранкою, та окремі уламки кісток тварин. По центру зверху помітне розтягнуте плугами коло розораного викиду впускного поховання доби раннього залізного віку. Абс. висота — 79,6 м.
2	0,40	17	На третину задернований, південна пола у лісосмузі. Більша частина насипу розорана. Вірогідно, також має подібний викид.
3	0,60	15x18	Розораний. Помітна пляма розтягнутого викиду. Напевне, на насип нагорнута частина масиву насипу кургана № 1.
4	0,50	22	Розораний, круглої форми.
5	0,45	20	Розорюється. Є просів у центрі.
6	0,65	25	Теж саме. Сліди вирівнювання насипу.
Мікрогрупа II			
7	0,55	20	Практично задернований, зі слідами тригопункту на вершині, круглий у плані. Вершина зрізана бульдозером для забезпечення проїзду на угіддя. Поли поросли деревами й кущами.
8	0,70	26	Розораний, чітких круглих обрисів, з кільцем просілого рівчака. У 1950-х рр. мав висоту до 1,1 м. Вирівнювався бульдозером.
9	0,30	15	Розораний невеликий насип, зі слідами виямки від вибирання ґрунту поряд, з південного боку.
10	0,45	20	Розораний. Східна пола розташована у прорідженій лісосмузі.
11	0,65	22	Розораний, чітких круглих обрисів. У 1950-х рр. мав висоту понад 1,3 м. Вирівнювався бульдозером.
12	0,35	16	Дуже розораний.
Мікрогрупа III			
13	0,35	15	Невеликий круглий у плані курган, значно пошкоджений оранкою.
14	0,30	18	Дуже розораний.



руддя, ближче до першого (рис.1:16), переважно на території, адміністративно належній Бондарівській сільській раді. Кургани розміщені трьома сусідніми компактними скупченнями, на відстані 50-80 м між мікрогрупами, на підвищеннях вододілу, за 0,6-0,8 км на північний захід від центру Горбанів та в 0,8 км на схід від школи с.Заруддя (рис. 1:16).

Складається з 14-ти, здебільшого розораних, насипів, висотою 0,3-1,1 м і діаметром 15-36 м. Курган № 1 — найвищий у групі, лише по центру, в широтному напрямку, задернований та з півдня вкритий насадженнями лісосмуги. Він має абсолютну позначку висоти в 79,6 м. Всі інші насипи розорюються.

У 1950-х рр. більшість з курганів мали висоту 0,7-1,0 м, а то й більше, круті схили, переважно округлі обриси. На початку 1960-х рр., у зв'язку зі зменшенням площі орних земель Кременчуцького району, внаслідок заповнення Кременчуцького водосховища, насипи курганів вирівнювалися малопотужними бульдозерами задля забезпечення доступу на них сільськогосподарської техніки. Таким чином, досить значні за розмірами кургани були практично знищені, а їх основи перетворилися у невеличкі пагорби.

Результати детального огляду та принагідних обмірів зведені до таблиці 5 за мікрогрупами.

Група курганів *потрапляє до* проектного *землевідводу ділянки Галещинського родовища*. Вона має стати об'єктом *стаціонарних археологічних розкопок* і повинна бути повністю досліджена.

17. Група курганів I розташована на трохи нижчому підвищенні вододілу, висотою 76,5-77,0 м, ближче до села (рис.1:17). Кургани розміщені компактним скупченням на від-

стані 15-30 м один від одного, за 0,6 км на північний захід від центру Горбанів та за 0,2-0,3 км на південь від групи курганів II, переважно на території, адміністративно належній Бондарівській сільській раді (рис.1:17).

Складається з 4-х розораних насипів, висотою 0,4-0,7 м і діаметром 18-26 м. Всі насипи розорюються. Курган № 2 розташований поза межами землевідводу Галещинського родовища, на землях Новогалещинської селищної ради, всі інші — на території Бондарівської сільської ради і потрапляють до меж майбутнього кар'єру.

У 1960-х рр. кургани вирівнювалися бульдозером для їх введення до сільськогосподарської сівозміни.

Результати обмірів подані у таблиці 6 нижче.

Всі насипи *мають стати об'єктами охоронних археологічних досліджень* і повинні бути повністю досліджені.

17а. Курганоподібний насип 1. Поодинокий, схожий на розораний курган, підрізаний довготривалим грейдуванням польової дороги і під'їзду до знесеної частини села, насип розташований на підвищенні плато другої тераси правого берега р.Рудька, неподалік від решток хатищ знесеної частини с.Горбані, за 0,5 км на північний захід від сучасного центру населеного пункту (рис.1:17а). Насип тяжіє з південного боку до вже описаних вище курганів групи II, знаходячись від них на південь за 0,11 км. Має абсолютну висоту 77,3 м. Вірогідно у 1960-х рр. підсилався для спорудження на кургані тимчасового тригопункту, сліди якого ще помітні.

Висота — 0,8 м, діаметр — близько 16 м. Насип має овальну форму, видовжену в меридіональному напрямку, оплилі обриси. Західна пола розорюється.

Таблиця 6. Горбані, с., Кременчуцький і Козельщинський райони. Група курганів I.

№ п/п	Висота, м	Діаметр, м	Стан
1	0,6	26	Зрізаний по верху бульдозером, частково задернований, у лісосмузі.
2	0,40	18	На сьогодні задернований, західна пола підрізана старою дорогою. Насип розорювався.
3	0,50	20	Розораний.
4	0,40	22	Дуже розораний, круглої форми.



Насип потрапляє до меж проекрованої ділянки Галещинського родовища і має бути досліджений археологічно.

18. Група курганів III знаходиться на краю плато вододілу, зверненому до долини р. Рудька, висотою 76,4-76,6 м, неподалік від села. Кургани розміщені компактно ланцюжком, орієнтованим у меридіональному напрямку, протяжністю 0,25 км, за 0,8-1,0 км на північ від центру Горбанів та за 0,75-0,80 км на схід від групи курганів II (рис. 1:18).

Складається з 3-х розораних насипів, висотою 0,4-0,7 м і діаметром 18-30 м. Всі вони розорюються, розташовані поза межами землевідводу Галещинського родовища, в адміністративних межах Новогалещинської селищної ради.

Ревівка, с., Бондарівська с. р., Кременчуцький р-н (правий берег р. Рудька — лівий берег рр. Псел — Дніпро).

19. Група курганів II розташована на підвищенні плато другої тераси, висотою 76,5 м, за 0,65 км на північний схід — північ від села. Кургани розміщені компактно скупченням, протяжністю 0,12 км, орієнтованим у меридіональному напрямку, за 0,9 км на захід від центру Горбанів та в 0,5 км на південь від групи курганів I, описаної з прив'язкою до

Горбанів (рис. 1:19).

Складається з 3-х дуже розораних насипів, висотою 0,4-0,6 м і діаметром 12-25 м. Всі насипи розорюються. Більший курган зі складу групи свого часу мав висоту 1,7 м, з абсолютним значенням 77,2 м. Насипи «вирівнювалися» бульдозером з метою забезпечення суцільної оранки сільськогосподарських угідь у 1960-х рр. Добре відомі місцевим жителям як рештки свого часу помітних на місцевості курганів.

Група курганів потрапляє до меж проектованого землевідводу ділянки Галещинського родовища і має бути досліджена.

Заруддя, с., Бондарівська с. р., Кременчуцький р-н (лівий берег р. Крива Руда — рр. Рудька — Псел — Дніпро).

20. Заруддя II. Селище другої чверті I тис. н.е. Ще одне селище пізньоримського часу вздовж течії річок Крива Руда та Рудька виявлене на південних схилах першої надзаплавної тераси лівого берега першої з річок, на південній околиці с. Заруддя (колишнє с. Крива Руда), за 0,35-0,30 км від південного краю населеного пункту. Рештки селища позначені уламками кераміки черняхівської культури, що зустрічаються на площі близько 1,5 га (уздовж схилу — на 300-350 м, а в ширину — 40-50 м). На північний схід від поселення, на вершині тера-

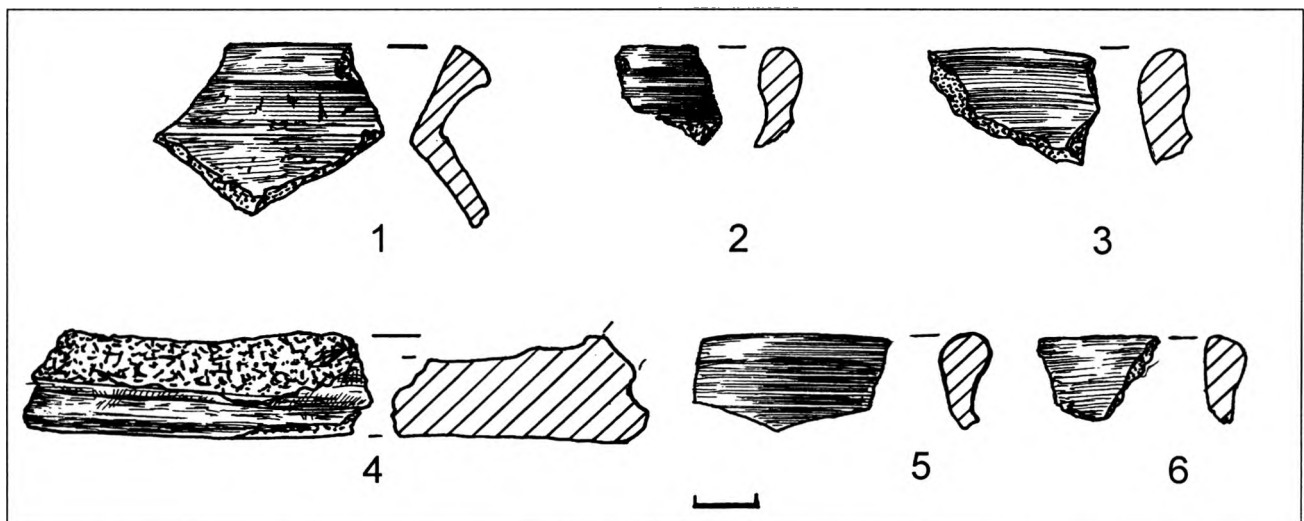


Рис. 8. Заруддя II. Знахідки. Кераміка.

1-4 — підйомні матеріали; 5-6 — шурф.



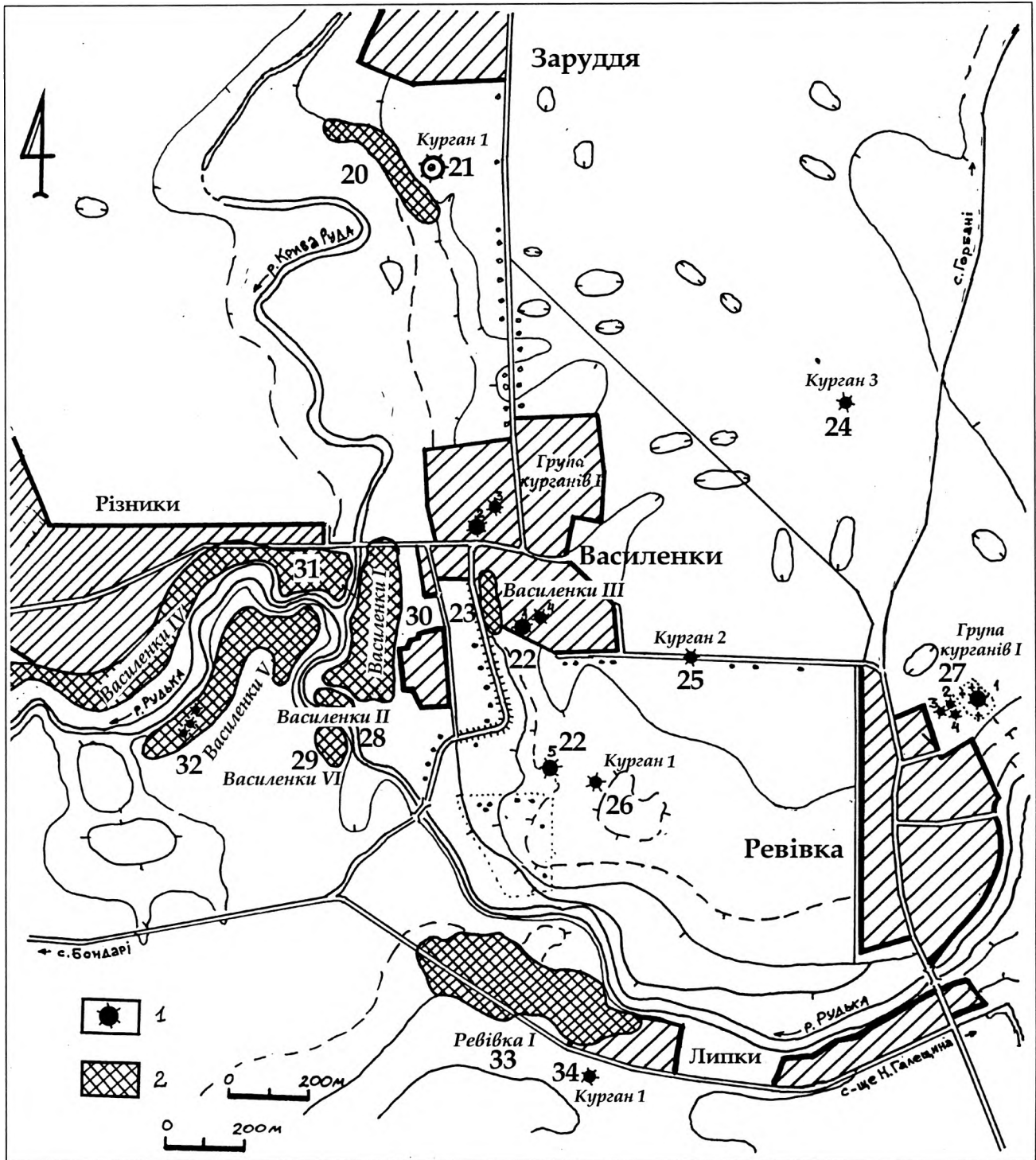


Рис.10. Василенки — Ревівка, сс. Картохема розташування обстежених пам'яток.
Умовні позначення: 1 — кургани; 2 — територія поселень.

сового підвищення, розташований майдан «Могила Бурнаса» (рис.1:20; 10:20).

Площа пам'ятки майже повністю розорюється і використовується під посіви. Задернована лише південна частина схилу тераси.

Серед знахідок на селищі — майже винятково уламки кераміки, як кухонної, так і столової, практично відсутні остеологічні

матеріали. З уламків кухонного посуду з шेरехатою поверхнею — фрагмент різко відігнутого вінця, потовщеного з обох країв, та уламок приденної частини кухонного горщика на плоскому дні з масивним утором (рис.8).

Столової сіролискованої кераміки, як і зазвичай, значно менше, тому назвемо серед трьох уламків лише один фрагмент крапле-



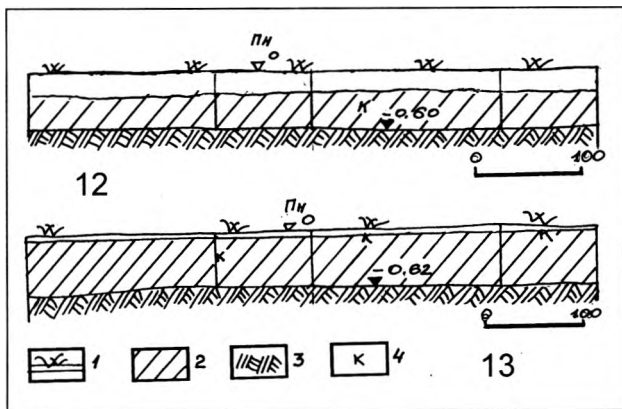


Рис.12. Заруддя II. Шурф. Профілі зачистки стінок.

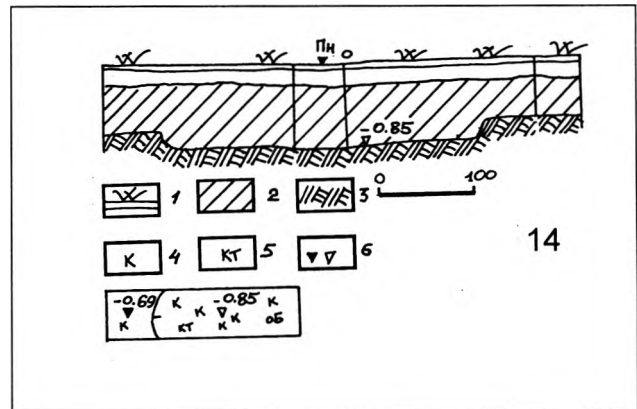


Рис.13. Василенки I. Шурф № 1.

Умовні позначення: 1 — дерновий шар; 2 — культурний шар, лучний заплашний супіщанистий чорнозем; 3 — материк; 4 — уламки кераміки.

Рис.14. Василенки IV. Шурф. Профілі зачистки стінок.

Умовні позначення: 1 — дерновий шар; 2 — культурний шар, лучний заплашний супіщанистий чорнозем; 3 — материк; 4 — уламки кераміки; 5 — кістки тварин; 6 — позначки відносних глибин та рівнів поверхонь.

подібного вінця миски (рис.8:4). Крім того, на поверхні селища знайдено шматок залізної криці.

Для встановлення наявності та потужності культурних нашарувань, селище у центральній частині, обабіч польової ґрунтової дороги від села у заплаву, було прошурфоване (2х1 м). Шурф виявив таку стратиграфічну ситуацію:

- 0-0,23 (0,25) м — дерново-орний шар;
- 0,23 (0,25)-0,6 м — культурні нашарування з матеріалами другої чверті I тис. н.е., світлочорний суглинок із вкрапленнями глини;
- 0,6 м і глибше — передматерик, сірий суглинистий супісок (рис.12).

Знахідки із культурного шару нечисленні, сконцентровані, переважно, у верхній частині заповнення. Серед них — уламки стінок кухонного посуду, фрагмент краплеподібного вінця сіролискованої столової миски та частина стінки рожево-сіроглиняної амфори пізньоримського часу.

Селище пізньоримського часу Заруддя II є нововиявленим об'єктом археології, котрий входить до складу скупчення пам'яток черняхівської культури вздовж нижніх частин течій рр.Рудька та Крива Руда, виявлених розвідковими роботами на території Біланівського родовища та прилеглих до нього територій (Супруненко, Шерстюк, 2006, с.21-45).

Східна периферія поселення розташована на межі землевідводу, із західного краю Га-

лещинського родовища. Не потрапляючи, таким чином, до його меж, при подальших проектних роботах щодо можливого розширення площі кар'єру та відвалів, необхідно врахувати наявність поряд із ділянкою майбутнього гірничо-видобувного об'єкту промисловості цієї археологічної пам'ятки черняхівської культури.

21. Курган 1. Могила Бурнаса (Бурмаса).

Рештки зруйнованого насипу великого майдану знаходяться на краю невеликого мису південного схилу лівого берега річки, за 0,2 км на південь від околиці Заруддя та в 0,7 км на північ від сусіднього с.Василенки (куток Василюни) (рис.1:21; 10:21). Рештки майдану описані (з прив'язкою до с.Василенки, курган I) у ході розвідок 2006 р. з обстеження ділянки та прилеглої території Біланівського родовища залістистих кварцитів (Супруненко, Шерстюк, 2006, с.16, рис.1:14). Насип відомий за матеріалами Центрального статистичного комітету 1873 р. (Макаренко, 1917, с.24). Цікаво навести дані з цього опису, що істотно впливає на культурно-хронологічну атрибуцію пам'ятки: «городок» біля хут. Заруддя, навкруги 46 саж., підвищується у вигляді курганоподібного насипу, із заглибиною посередині, в якій знаходиться підвищення у вигляді столу; проти входу — ще 5 насипів, що мали назву Бурти: по правий бік від входу — два,



довжиною 20 та 23 саж., зліва — три, довжиною 14, 20 і 22 саж. та шириною по 3 саж. (Макаренко, 1917, с.24).

За інформацією місцевих жителів, руйнування майдану проходило у середині 1980-х років, і ґрунт з нього був використаний для підсилення шосе. Насип мав досить значні розміри, про що може свідчити і відносна позначка його висоти за топографічними картами 1950-х років (+3,0 м). Абсолютне значення для цього підвищення становило 78,9 м. Старожили повідомляли, що посеред насипу знаходилася досить велика заглибина — сліди від добування селітри.

На сьогодні рештки майдану представлені двома, витягнутими у різному напрямку, підвищеннями, що, скоріше за все, є залишками західної та північно-східної піл зруйнованого селітроварями кургану. В центрі колишнього насипу підвищення відсутні, ґрунт у цьому місці вибраний до рівня навколишньої денної поверхні. Як і селище пізньоримського часу Заруддя II, що знаходиться на південь та південний захід від решток кургану, на схилі, територія Могили Бурнаса розорується.

Рештки майдану збереглися, як вже зазначалося, у вигляді двох пагорбів: перший, вищий, витягнутий у меридіональному напрямку, розміром близько 30х17 м, з відносною висотою у найвищій точці — 1,40 м; другий, — на схід та північний схід від вищеописаного, — витягнутий з південного сходу на північний захід, з майже аналогічними розмірами та висотою близько 1,20 м.

Залишки майдану «Могила Бурнаса» знаходяться біля західної межі землевідводу Галещинського родовища залізистих кварцитів. Незважаючи на значну руйнацію пам'яток, майдан не втратив своєї археологічної та історико-культурної цінності, і тому, при можливому розширенні меж землевідводу, як і у випадку із селищем черняхівської культури Заруддя II, має бути дослідженим.

**Василенки (кут. Василяни), с.,
Бондарівська с. р., Кременчуцький р-н
(лівий берег р.Крива Руда та правий
р.Рудька — лівий берег рр.Псел — Дніпро).**

22. **Група курганів I (вододіл рр.Рудька та Крива Руда)** розташована у межах села, на округлому мису-виступі другої тераси правого берега р.Рудька та лівого — р. Крива Руда, за 0,4 км на схід від місця їх злиття, фактично, на краю тераси, відносною висотою 5-6 м над рівнем заплави, серед сільської житлової забудови (рис.1:22; 10:22). Кургани та їх рештки витягнуті ланцюжком у близькому до меридіонального напрямку, — з північного заходу — півночі на південний схід — південь, на 0,5 км.

Група складається із 5-ти порівняно значних курганів. Оглядалися Л.М.Луговою у 1982 р. та Г.М.Некрасовою 1986 р. (Луговая, Мельникова, Некрасова, 1986). Обстежені О.Б.Супруненкою і В.В.Шерстюком під час розвідок території та округи Біланівського родовища у 2006 р. (Супруненко, Шерстюк, 2006).

Таблиця 7. Василенки, с., Кременчуцький район. Група курганів I.

№ п/п	Висота (м)	Діаметр (м)	Характеристика насипу, примітки
1	4,1	35х38	Задернований, зайнятий діючим кладовищем. Абсолютна висота — 75,7 м, на вершині — сліди тригопункту. Поля оборані, особливо зі східного та західного боків, вершина сплюснена (рис.11). Поруч — місцезнаходження черняхівської культури Василенки III.
2	1,6	30	Задернований, зайнятий сучасним кладовищем, на поверхні — зарості терену. Знаходиться серед хат. Північна частина — в могилах, південна — підгородами.
3	0,8	40х30	Поритий, знаходиться під кущами, поряд із садибами. Абсолютна висота — 76,1 м.
4	0,5	18	Частково задернований.
5	0,6	15х20	Знесений, збереглися рештки у вигляді останця. Абсолютна висота насипу становила 75,7 м.



Два найбільші кургани групи (№№ 1 і 2) включені до списку місцевих пам'яток археології Полтавської області (1984 р.).

Найбільший курган групи — № 1 — зайнятий сільським кладовищем. Його абсолютна висота — 75,7 м, відносна — 4,1 м, діаметр — 35х38 м. Насип задернований, на вершині — сліди тригопункту, а також чимало могил ХХ — поч. ХХІ ст. Поля оборані, особливо зі східного та західного боків, вершина сплюснена. Поруч із насипом, на захід, між курганом та дорогою — рештки селища черняхівської культури Василенки ІІІ (див. нижче) (рис.11).

Курган № 2 зайнятий новітнім кладовищем, заростями терену в полах. Знаходиться між кількох садиб. Висота — 1,6 м, діаметр — 30 м. Північна частина — в могилах, південна — під городами.

Курган № 3 — рештки зруйнованого насипу, висотою 0,8 м, діаметром — 30х40 м, абсолютна висота — 76,1 м. Поритий, знаходиться під кущами бузку, терну між садибами.

За курганом № 1 помітні сліди насипу № 4. Це невеликий курган, висотою до 0,5 м і діаметром близько 18 м, зайнятий рештками саду та городом.

Насип № 5, найпівденніший у групі, знесений у 1970-х рр. Від нього залишився зритель останець, висотою місцями 0,5-0,6 м і діаметром 15х20 м. Абсолютна відмітка висоти на насипу становила 75,7 м (розміри подані за картою мірилом 1:10000 см 1953 р.).

Дані обстеження вміщені до таблиці 7 вище.

Кургани потрапляють до меж землевідводу Галещинського родовища.

23. Василенки ІІІ. Місцезнаходження черняхівської культури та рештки поселення ХVІІІ-ХХ ст. (вододіл рр. Рудька та Крива Рудька) розташоване у межах села, над схилом других терас рр. Рудька та Крива Рудька, навпроти місця їх злиття та над селищем черняхівської культури Василенки І, на захід від кургану № 1 групи І (рис.1:23; 10:23; 11). Зі сходу обмежується схилом другої тераси та асфальтованою дорогою, що проходить по її краю. Розміри місцезнаходження невеликі — 170х60 м (приблизно, 1,0 га). Витягнуте воно з півдня на північ. При першому обстеженні

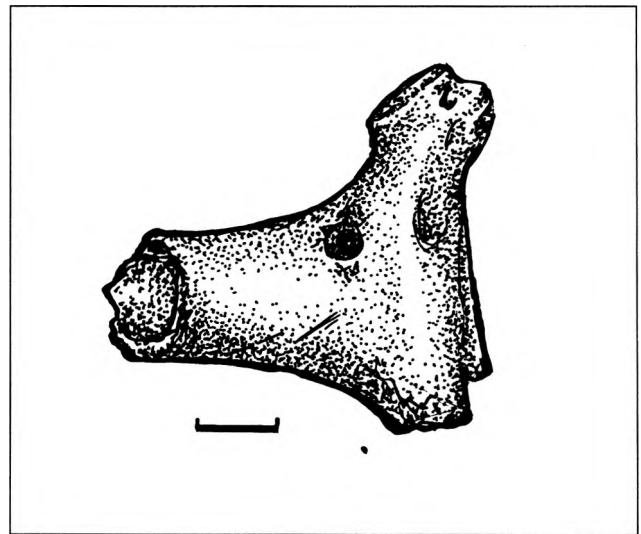


Рис.15. Василенки ІІІ. Свистунець. Глина.

вважалося, що цей пункт є висілком чи частиною селища Василенки І, або, що менш вірогідно, розораним ґрунтовим некрополем (Супруненко, Шерстюк, 2006). Місцезнаходження задерноване (у південній частині), на північній периферії розорюється і використовується під городи. Можливо, його площа була дещо більшою, так як задернована поверхня південної околиці села не дала можливості точно встановити межі пам'ятки.

Серед знайдених у 2006 р. матеріалів, крім уламків типової гончарної кераміки черняхівської культури, — стінка ліпного горщика епохи ранньої бронзи, зі скошеними відбитками чотиризубого штампу, вірогідно, пов'язана зі спорудженням курганних насипів. Зі знахідок другої чверті І тис. н.е. зібрано чимало фрагментів кухонних посудин. Це уламки краплеподібних вінець та приденних частин посудин із пласким дном та на підставочній плитці з утором. Цікаво, що на місцезнаходженні не трапилося жодного уламку столового чи амфорного посуду. Серед знахідок фіналу пізньосередньовічного часу — фрагменти димленого посуду, уламки віконниці тощо (Там само, с.18, рис.24), а також керамічний свистунець новітнього часу (рис.15).

Для встановлення наявності чи відсутності культурних нашарувань у північно-східній та східній частинах місцезнаходження в 2007 р. було закладено три шурфи, розмірами 2х1 м. Як виявилось, археологічних нашарувань пізньоримського часу на площі місце-



знаходження немає, в орному шарі траплялися лише фрагменти кераміки пізньосередньовічного та новітнього часів (рис. 15). Аналогічна картина спостерігалася й в усіх шурфах. Стратиграфічну ситуацію можна представити таким чином:

- 0-0,3 м — дерново-орний шар;
- 0,3-0,65 м — похований стерильний суглинистий ґрунт;
- 0,65 м і глибше — передматерик та материк, сірий супіщанистий суглинок.

Цей об'єкт повністю (за площею виявлення матеріалів другої чверті I тис. н.е.) *потрапляє до меж землевідводу*. Зважаючи на відсутність культурних нашарувань, можна припустити розміщення на цій ділянці *рештотк ґрунтового могильника* черняхівського населення навколишніх численних селищ. Хоча, не виключене й поселенське, тимчасове і не тривале, використання цієї території у другій чверті I тис. н.е. Для остаточної інтерпретації пам'ятки необхідні більш детальні дослідження.

24. Курган 3. Поодинокий розораний курган знаходиться на підвищенні плато другої тераси правого берега р.Рудька, між сс. Василенки та Ревівка, за 0,8 км на схід — північний схід від першого населеного пункту (рис.1:24; 10:24). Має абсолютну висоту 75,9 м. Вірогідно, у 1960-х рр. зритий бульдозером. Висота — 0,4 м, діаметр — близько 15 м. Насип має округлу форму, оплилі обриси. Інтенсивно розорюється.

Насип потрапляє до меж проекрованої ділянки *Галещинського родовища і має бути досліджений археологічно*.

25. Курган 2. Ще один поодинокий розораний курган, пошкоджений прокладанням польової дороги на с.Ревівка, розташований над схилом плато другої тераси правого берега р.Рудька, в 0,25 км на південний схід від Василенок (рис.1:25; 10:25). Має абсолютну висоту 75,3 м. Відносна висота — 0,3-0,4 м, діаметр — понад 20 м. Меридіонально розташовані поли розорюються, через центр проходить польова дорога.

Насип потрапляє до меж ділянки *Галещинського родовища і має бути досліджений*.

26. Курган 1 (правий берег р. Рудька) знаходиться на підвищенні другої тераси правого берега, за 0,25 км від південно-східної — південної околиці села (зокрема, кургану № 5 групи I), та за 0,22 км на північний схід від зруйнованої свиноферми (рис.1:26; 10:26). Розорюється, висота насипу — 0,35 м, діаметр — 23 м. На тлі ріллі виділяється світлим кольором наявного в масиві суглинистого викиду. На поверхні, при огляді 2006 р., знайдено шматок крейди.

Насип потрапляє до меж проекрованої ділянки *Галещинського родовища*.

Ревівка, с., Бондарівська с. р., Кременчуцький р-н (правий берег р.Рудька — лівий берег рр.Псел — Дніпро).

27. Група курганів I, у складі 4-х насипів, виявлена в ході розвідки округи Біланівського родовища залізистих кварцитів у 2006 р. (Супруненко, Шерстюк, 2006, с.16, рис.19). Тоді був обстежений лише великий задернований курган, розташований у північно-східній частині сільського кладовища, на окремому мису другої тераси правого берега р.Рудька, відомого серед місцевих жителів під назвою Тальний горб. Курган мав позначену на картах мірилом 1:10000 см висоту в 3,0 м, займаючи панівне підвищення на північно-східній околиці села (рис.1:27; 10:27). Абс. відмітка висоти його насипу становить 77,8 м.

Курган, що отримав № 1, здіймається посеред кладовища, межі якого ще в 1930-х рр. були обнесені валом, висотою до 1 м (рис.9). Східна пола цього насипу вкрита похованнями, поряд є просів, розміром 4x5 м. На вершині наявні сліди тригопункту. Пронівельована висота насипу № 1 — 3,45 м, діаметр — 35x38 м. Вершина дещо сплюснена. Місцева назва кургану — Басурманська могила.

На південний захід від кладовища, відповідно, за 30-70 м від насипу № 1, в ході обстежень 2007 р. виявлені ще три кургани, насипи яких дуже розорані, або також згорнуті бульдозером. Висота цих курганів — 0,4-0,7 м, їх діаметр — 18-25 м (рис.10:27).



Таблиця 8. Ревівка, с., Кременчуцький район. Група курганів І.

№ п/п	Висота, м	Діаметр, м	Стан
1	3,45	35x38	Задернований, частина піл в кущах. Знаходиться посеред обвалованого кладовища (рис.9). Східна пола зайнята похованнями, на східному схилі є просів, розміром 4x5 м, від поховання доби раннього залізного віку. На вершині наявні сліди знищеного тригопункту. Вершина дещо сплюснена. Місцева назва — Басурманська могила.
2	0,70	25	Розгорнутий селянами, розораний. На вершині виявлений на поч. ХХ ст. великий камінь та поховання середньовічного кочівника. Використовується під городи. Місцева назва — Чортова могила.
3	0,55	20	Розорюється, круглої в плані форми. Під городами.
4	0,40	18	Розораний, за кольором рослинності і скупченням вологи від опадів, окреслюються сліди кільцевого рівчака.

З насипом групи № 2 пов'язаний досить цікавий переказ, отриманий від місцевого старожила, Павла Васильовича Рєви (нещодавно помер, у віці 104 роки). За його словами, менший курган, поблизу Басурманської могили, мав досить-таки інтригуючу назву — Чортова. На початку ХХ ст. місцеві селяни спробували розкопати насип, бо виорали посеред нього великий камінь. Практично під ним знайшли поховання чоловіка, «з кінською головою» поряд. Це викликало страх, тому могилу освятили, а насип чоловіки розкидали лопатами навкруги. До речі, це стримало розширення кладовища в бік невеликих курганів... На сьогодні ці насипи зайняті городами.

Результати детального огляду включені до таблиці 8.

Група курганів потрапляє до меж проєктованого землевідводу ділянки Галєцинського родовища і має бути досліджена. Розкопки кургану № 1 необхідно проводити після перепоховання новітніх поховань кладовища чи в ході останніх.

Василенки, с., Бондарівська с. р.,
Кременчуцький р-н (лівий берег р. Крива
Руда та правий р. Рудька — лівий берег
рр. Псел — Дніпро).

28. **Василенки II.** Куток Васиlines. Рештки стійбища — *місцезнаходження* матеріалів доби бронзи (правий берег р. Рудька).

Рештки стійбища доби ранньої бронзи та раннього залізного віку знаходяться на краю мису правого берега річки, за 0,15 км на захід-південний захід від південної околиці села (кутка Васиlines), на південь від селища черняхівської культури Василенки I (рис.1:28; 10:28). Виявлені у 2006 р. Полтавською археологічною експедицією ДП НДЦ «ОАСУ» ІА НАН України, під час розвідок на території Біланівського родовища залізистих кварцитів (Супруненко, Шерстюк, 2006, с.26-27, рис.1:19; 12:15). Шурфування території цього об'єкту у 2007 р. не проводилося.

Певно, на деякій частині рештки стійбища та селище другої чверті I тис. н.е. перекиваються, про що свідчать окремі знахідки доби ранньої бронзи на південній периферії поселення черняхівської культури. Площа стійбища встановлюється лише приблизно, як 80x40 м (близько 0,5 га), адже вся його поверхня вкрита луками. Матеріали епохи бронзи виявлені на глибині 0,85-1,00 м, скіфського часу — дещо вище.

Певно, об'єкт є рештками стійбища доби бронзи, що у пізніші часи було замулене річковими відкладеннями.

Воно повністю потрапляє до ділянки землевідводу родовища. Для остаточного з'ясування наявності археологічних нашарувань на інших частинах окресленої площі стійбища та доцільності проведення на ньому охоронних досліджень необхідно провести додаткове шурфування чи невеликі розкопки.



29. Василенки VI. Поселення епохи ранньої бронзи (лівий берег р. Рудька).

Розвідками минулого року навпроти решток стійбища Василенки II, на лівому березі річки, в зачистці оголень стінок котловану трубопроводу, відзначена наявність матеріалів доби ранньої бронзи (Супруненко, Шерстюк, 2006, с.27-28, рис.1:20; 12:17). Рештки поселення розташовані за 0,3 км на південний захід від південної частини села, у межах незначного підвищення в заплаві (рис.1:29; 10:29).

Цьогорічними роботами ця ділянка землевідводу Галещинського родовища піддавалася лише огляду, тому стратиграфічний зріз нашарувань запозичений із результатів попередніх робіт 2006 р.:

- 0-0,05 м — дерн;
- 0,05 - 0,45-0,63 м — культурні нашарування — мулистий луговий гумусований чорний ґрунт;
- 0,45-0,63 - 0,54-0,70 м — коричневий мулистий прошарок відкладень зотлілої органіки (болотяної рослинності);
- 0,54-0,70 м і глибше — материк — темно-сірий мул, із ґрунтовими водами.

Приблизна площа поселення, що встановлюється лише за розмірами підвищення в 0,7-1,5 м, становить 50-80х110 м (0,6 га).

Вірогідно, поселення належить до решток стійбищ доби ранньої бронзи, де необхідно, зважаючи на входження його території до меж землевідводу Галещинського родовища залізистих кварцитів, провести додаткові дослідження, а, за необхідністю чи виявленям більш-менш інформативних культурних нашарувань, — охоронні розкопки.

30. Василенки I. Куток Васи́лини. Селище другої чверті I тис. н.е. та XVIII-XX ст. (правий берег р. Рудька — лівий р. Крива Руда).

Досить значне за розмірами поселення черняхівської культури займає виступ мисоподібного утворення правого берега у південно-західній частині села (куток Васи́лини, від назви невеличкого висілку, колишнього окремого села), нижче, на захід від групи курганів I та місцезнаходження Василенки III (рис.1:30; 10:30). Виявлене розвідковими роботами з обстеження території Біланів-

ського родовища та прилеглих територій (Супруненко, Шерстюк, 2006, с.21-26, рис.1:18; 12:14).

Селище розміщується на схилах першої тераси правого берега р.Рудька та лівого берега р. Крива Руда, якраз на схід від місця їх злиття, у межах села та на його околицях. Із півночі його межі окреслює асфальтована дорога на с.Заруддя, із заходу — русла Кривої Руди і Рудьки, з півдня — спрямлений канал водотоку річки і місцезнаходження доби бронзи Василенки II, зі сходу — невелика улоговина, що відділяє першу надзаплавну терасу обох річок від другої (рис.10:30; 23). Абсолютна висота тераси у центральній частині селища — 72,2 м.

Цьогорічними дослідженнями були уточнені розміри селища. Територія поселення близька до прямокутної у плані. Поверхня мису горбкувата. Розміри селища: у напрямку з півдня на північ — близько 390 м; із заходу на схід — у різних місцях — від 120 до 200 м. Отже, площа пам'ятки складає, приблизно, 5,8 га. Встановлено, що південна межа селища фактично змикається з поселенням Василенки II.

Обстеження були спрямовані на збір підйомних матеріалів, що підтвердило культурно-хронологічну атрибуцію пам'ятки, та уточнення меж і площі, а також доповнилися шурфуванням, визначенням потужності нашарувань.

Серед підйомних матеріалів — значна кількість керамічних уламків, що характеризують матеріальну культуру селища черняхівського часу, а також новітню епоху існування села Василенки.

Невелика колекція ліпної черняхівської кераміки представлена уламками стінок та кількох придених частин горщиків на пластовому дні, без утору (рис.17:7).

Найбільш численною, звісно, є кухонна гончарна кераміка другої чверті I тис. н.е. з шерехатою поверхнею. Серед матеріалів цієї групи варто виокремити уламки краплеподібних вінець кухонних горщиків, один з яких — із закраїною зсередини на рівні шийки (рис.17:1-4). На плічку ще одного — ряди



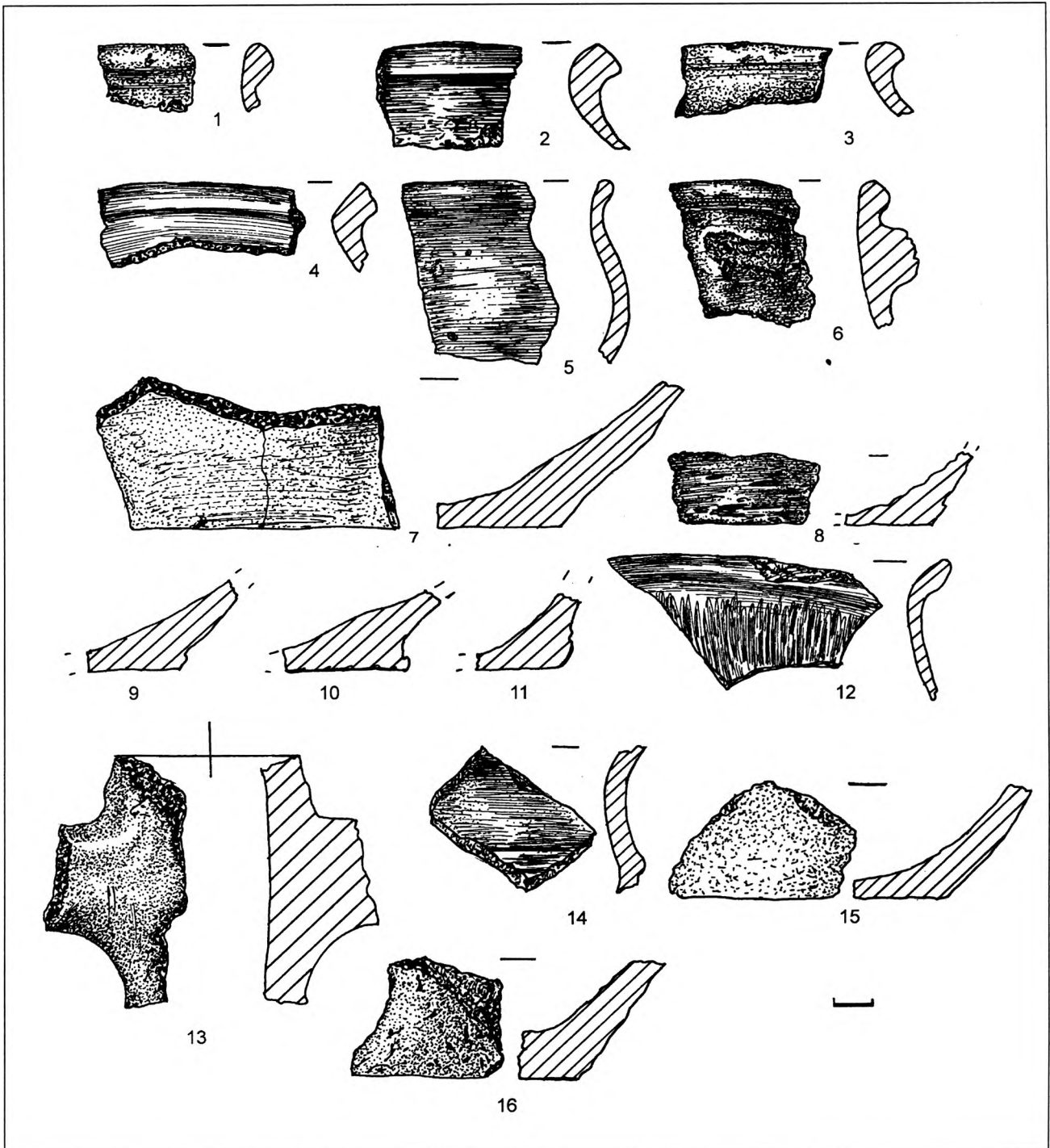
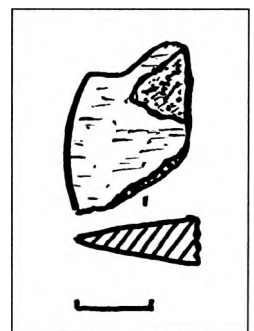


Рис.17. Василенки I. Підйомні матеріали. *Кераміка.*

горизонтальних рельєфних заглиблень. До цієї ж групи, але іншого типу посуду, належить вінцева частина кухонного глека (?) з шерехатою поверхнею, з дуже потовщеним, відхиленим назовні вінцем та основою ручки на шийці (рис.17:6). Численними є приденні частини таких посудин, всі вони мають плоске дно, іноді без, а частіше — з наміченим чи широким уторами (рис.17:9-11).

Столовий лискований посуд представлений, як і на переважній більшості поселень цього часу, меншою кількістю уламків, проте, досить виразно. Це, зокрема, фрагмент верх-
Рис.16. Василенки I. Уламок леза сокири. *Бронза.*



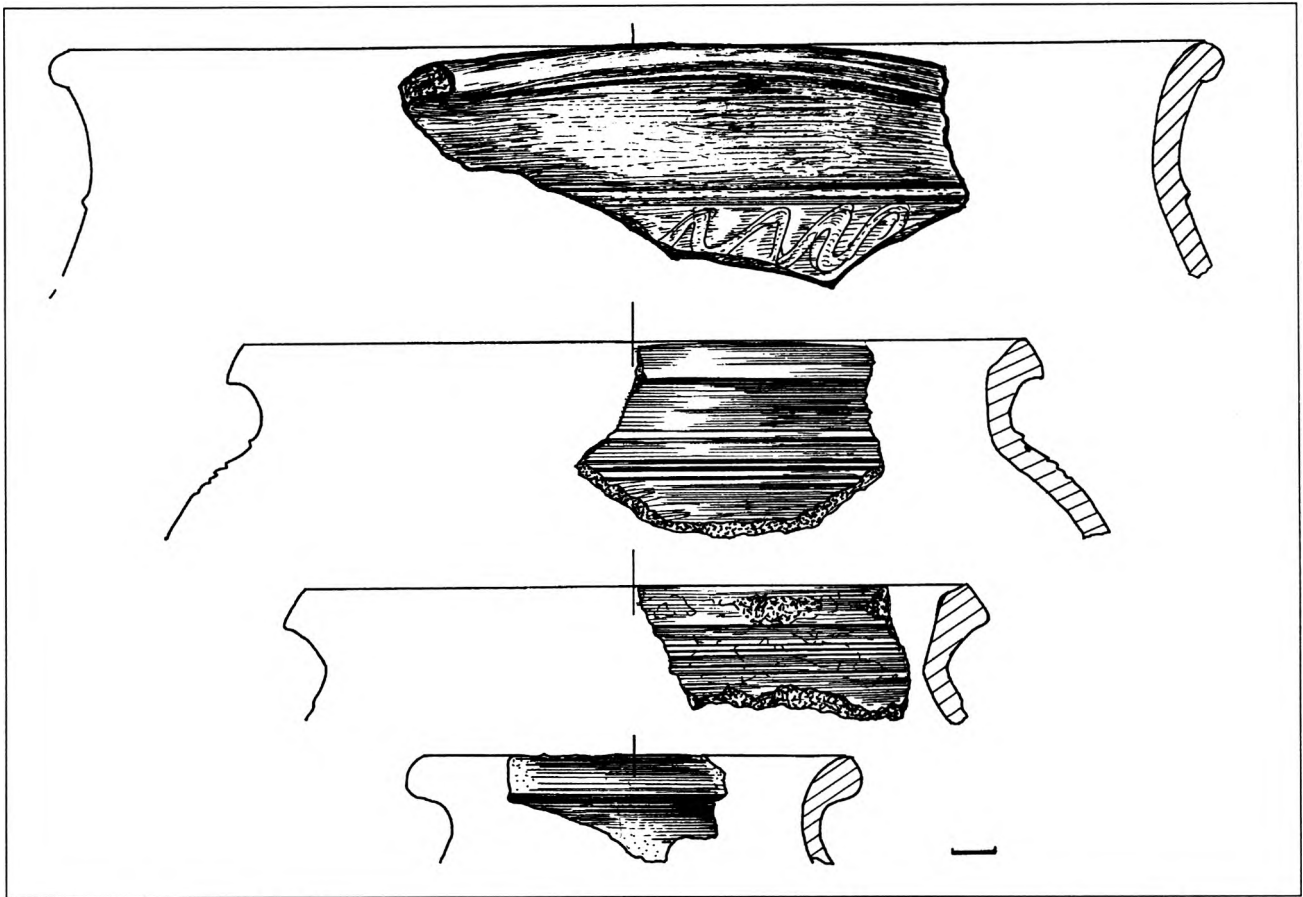


Рис.18. Василенки I. Знахідки. Кераміка.

ньої частини масивної товстостінної сіролискованої столової вази із краплеподібним вінцем, рельєфним валиком на плічку та хвилястим пролошеним орнаментом під ним (рис.17:12), уламок вінцевої частини сіролискованої миски із краплеподібним вінцем, реброва частина миски із валиковим рельєфом на плічку (рис.17:14).

Вартими уваги є зразки пізньоантичних імпортив, в тому числі уламок горлової частини сіроглиняної амфори інкерманського типу, з основою овальної у перетині ручки (рис.17:13).

Окремо варто звернути увагу на знайдену на південній периферії селища частину двоскладової прогнутої підв'язної бронзової фібули (рис.19). Спинка фібули різко профільована, зі збереженням отвору на місці кріплення крил пружин, з орнаментальним оформленням у вигляді горизонтальної сплющеної площадки та двох рельєфних перемичок, досягнутим повздовжнім фасетуванням та старанним ограненням. Збережена довжина — 4,5 см, висота — 1,4 см, товщина у перетині —

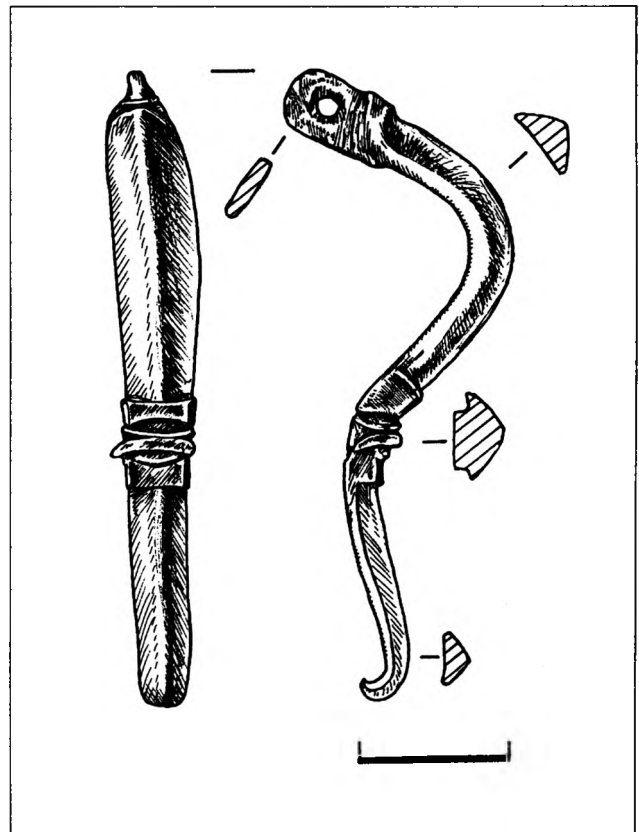


Рис.19. Василенки I. Фібула. Бронза.



0,2x0,4 та 0,3x0,5 см. Фібула належить до числа розповсюджених у Середньому Подніпров'ї типів і датується серединою — початком другої половини IV ст. н.е. (*Памятники...*, 1985, с.32-33, №№ 129-155; *Petrauskas*, 2003, s.262, 307, *Abb. 14; 29*).

Серед матеріалів інших епох — численні рештки життєдіяльності українського села: уламки кераміки, побутового і будівельного сміття, різноманітні індивідуальні знахідки, а саме: фрагменти заготовок і виробів із бронзи, свинцеві кулі, монети, зокрема, «денга» Російської імперії, 1735 р., карбована за правління Анни Іоанівни. Осібно треба згадати уламок лезової частини бронзової сокири епохи ранньої чи середньої бронзи (рис. 16). Подібна знахідка не така вже й неочікувана, адже попередніми розвідками на поселенні виявлені окремі матеріали цього часу.

На невеликому мисовому утворенні надзаплави, майже в центральній частині селища, було закладено шурф, розмірами 2x1 м. Стратиграфічна ситуація, за зачистками його стінок, така (рис. 13):

- 0 – 0,05 м — дерн;
- 0,05 – 0,62 м — культурний шар, лучний сіро-чорний чорнозем;
- 0,62 м і глибше — передматерик, сірий суглинисто-чорноземний шар.

Майже аналогічна картина спостерігалася і під час розвідкових робіт на селищі минулого року.

З шурфу, переважно, із верхньої частини нашарувань, походить незначна кількість уламків кераміки. Що цікаво, серед 13 фрагментів — 3 належать ліпному посуду. Крім того, трапилося 7 уламків кухонних посудин, серед яких — краплеподібне вінце горщика та 3 столових сіро- і чернолощених, у т.ч., вінце миски (рис. 17; 18).

Селище *потрапляє до меж землевідводу*, а, отже, потребує, у випадку використання земельної ділянки в представлених межах, *проведення археологічних досліджень*.

31. Василенки IV. Куток Різники. *Селище другої чверті I тис. н.е.* та рештки села XVIII–XX ст. (*правий берег р. Рудька*).

Селище виявлене 2006 р. (*Супруненко, Шерстюк, 2006, с.28-31, рис. 1:21; 12:6*), роз-

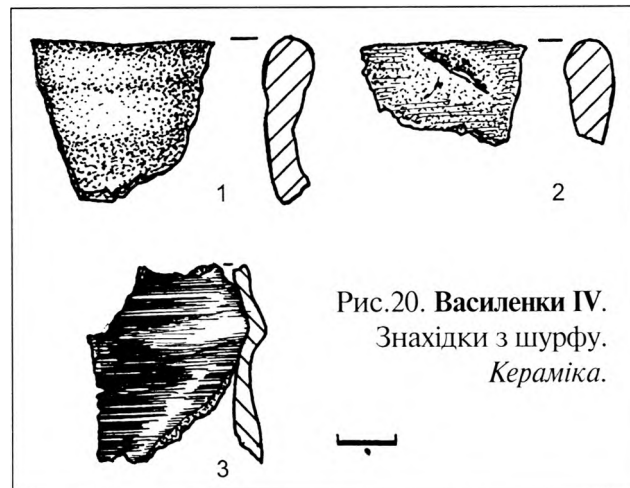


Рис.20. Василенки IV.
Знахідки з шурфу.
Кераміка.

ташоване на території та поза межами села, на правому березі р. Рудька (рис. 1:31; 10:31). Воно тягнеться від злиття рр. Рудька і Крива Руда до мису, утвореного вигином коліна р. Рудька, та зволоженим вибалком на захід від села. Ця частина населеного пункту носить назву Різники — колишнього села, знятого з обліку у період з 1968 по 1978 рр. (*Адміністративно-територіальний, 2002, с.173*) та приєднаного до с. Василенки.

У східній частині селища ширина смуги виявлення матеріалів другої чверті I тис. н.е. становить 60-70 м, у західній — розширюється, і на вищевказаному мису досягає 150-250 м. Але основна частина селища розташована саме у межах села, на схилі та краю тераси, де минулорічними розвідками виявлено переважну більшість підйомних матеріалів. Розміри селища становлять приблизно 1800 м за довжиною та 60-250 м у ширину. Загальна площа — близько 18 га (рис. 1:31). Західна периферія селища має широкі межі, хоча слабо насичена матеріалами.

Цьогорічними дослідженнями збір підйомних матеріалів не проводився. Основна увага була приділена східній частині поселення, край якого розміщений на межі землевідводу Галещинського родовища. У цій частині панівним підвищенням є старі рештки хатища кінця XVIII–XX ст. Тут закладено шурф розміром 2,0x0,5 м, стратиграфічну ситуацію якого можна представити таким чином:

- 0-0,25 м — дерновий та перекопаний шар;
- 0,25-0,70 (0,72) м — культурний шар з матеріалами черняхівської культури та рештками функціону-



вання села кінця XVIII-XX ст. Останні знахідки, звісно, тяжіли до верхніх прошарків, включаючи перекопаний шар, до глибини 0,30 м;

— 0,70 (0,72) м і глибше — передматерик, сірий суглинок (рис.14).

У північній та центральній частинах шурфу, з рівня передматерика у південній частині, простежувався контур ями. Як виявилось, це, скоріше за все, рештки якоїсь господарської чи житлової споруди значних розмірів, заглибленої у передматерик на 0,15 см та на -0,85 м від сучасної денної поверхні. Зважаючи на це, об'єкт не досліджувався, і був законсервований (рис. 14).

Серед знахідок із шурфу, — кераміка фіналу пізньосередньовічного і, переважно, — новітнього часів, що траплялася до рівня 0,30 м. З численних керамічних та остеологічних матеріалів другої чверті I тис. н.е. можна виділити велику кількість фрагментів ліпної кераміки. Судячи з тіста, певна частина з цих уламків належала посуду епохи бронзи. Серед суто черняхівських ліпних виділяється фрагмент краплеподібного вінця кухонного горщика з шерехатою поверхнею (рис.20:1), із уламків кухонних посудин — подібне за профілюванням вінце належить гончарній посудині з шерехатою поверхнею (рис.20:2). Є уламки столового сіро- і чорнолискованого посуду; поміж них варто згадати частину ребра чорнолискованої миски з потовщеною канелюром гранню (рис.20:3).

Отже, зважаючи на те, що територія селища черняхівської культури Василенки IV майже не потрапляє до меж землевідводу Галещинського родовища (лише своєю східною периферією), можливо, буде доцільним провести на ній невеликі археологічні дослідження, адже інший, протилежний, бік поселення, що також потрапляє до меж землевідводу Біланівського родовища, також вимагатиме здійснення охоронних розкопок.

32. Василенки V. Селище другої чверті I тис. н.е., рештки села XVIII-XX ст. (лівий берег р.Рудька).

Селище черняхівської культури розташоване за 0,1 км на південь від села, безпосередньо від кутка Різники, на мису лівого бе-

рега. Відкрите минулого року під час розвідок на території Біланівського родовища залізистих кварцитів (Супруненко, Шерстюк, 2006, с.31-32, рис. 1:24; 12:16).

Північно-східна частина поселення лежить навпроти злиття рр.Рудька та Крива Руда, — пункту Василенки I. На північ від селища Василенки V, за річкою, — розташоване описане вище селище другої чверті I тис. н.е. Василенки IV (рис.1:32; 10:32). Русло річки поряд носить сліди вирівнювання та поглиблення, що проводилося на початку 1980-х рр.

Розміри селища, встановлені за результатами минулорічних досліджень, — 700х100-150 м (більше 10 га). Площа пам'ятки задержована, не розорюється.

Цьогорічними роботами територія селища охоплена не була, а тому потужність культурного шару на пам'ятці наводимо за попередніми дослідженнями — 0,8 м.

Селище належить до скупчення поселенських пам'яток черняхівської культури у сс. Бондарі — Василенки. Східна його периферія знаходиться на південно-західній межі землевідводу родовища і потребує проведення невеликих дослідницьких охоронних робіт у цій частині пам'ятки.

Ревівка, с., Бондарівська с/р. (лівий берег р.Рудька — лівий берег рр.Псел — Дніпро).

33. Ревівка I. Куток Липки (Експедиція). Селище другої чверті I тис. н.е. та XVIII-XX ст. виявлені на західній околиці села під час розвідок минулого року (Супруненко, Шерстюк, 2006, с.37-40, рис. 1:35; 12:18) вздовж пологого схилу лівого берега р.Рудька. Східна частина пам'ятки розміщується у межах забудови, на місці колишнього хутора Липки (на разі — куток села), за 150 м на північ від кургану I (поряд з тим же селом). Куток Липки — колишнє село, зняте з обліку у 1960-1965 рр. (Адміністративно-територіальний, 2002, с.159) (рис.1:33; 10:33).

Зі сходу селище обмежене крайніми садибами села (зокрема, садиба Гнойового М.О.), з північного заходу, — на 200-300 м не дохо-



дить до польової дороги на с.Василенки, з півночі — річкою, з півдня — схилом першої надзаплавної тераси, з абсолютними відмітками висоти — 72,4-75,2 м (рис.10:33).

Залишки селища видовжені у напрямку з південного сходу на північний захід, уздовж русла р.Рудька. Площа становить 650х100-160 м, тобто, близько 10 га. Східна частина використовується під городи, центральна та північно-західна — задерновані, південна периферія пам'ятки — розорується. Східний мис з північно-західного боку зруйнований задернованими на сьогодні кар'єрами, що виникли при спрямленні русла річки, за її так званої „меліорації” та очищення у 1970-х рр.

Зі зборів цього року — певна кількість уламків кераміки: фрагмент верхньої шийної частини ліпного опуклобокого горщика, різко відігнутого вінця кухонного горщика з шерхатою поверхнею, із загостреним ребром профілювання зсередини (рис.21:2), уламок краплеподібного вінця та приденної частини із пласким дном, ледве наміченим роздвоєним утором, що належав кухонному горщику з шерхатою поверхнею (рис.21:3). Серед уламків столового посуду — фрагмент передвінцевої частини сіролискованої миски із округлим потовщенням на ребрі (рис.21:1).

Верхня межа існування поселення уточнюється знахідкою частини розвалу (2006 р.) пізньоантичної амфори типу «Делакеу» (Зеест 100) — кінець IV — середина V ст. н.е. (Зеест, 1960, с.120, табл. 39:100; Самойлова, 1978, с.263-265; Магомедов, 2001, с.62; Сазанов, 2002, с.32).

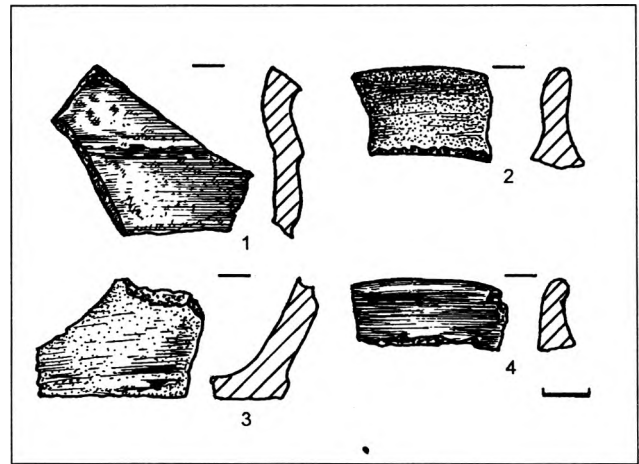


Рис.21. Ревівка I. Знахідки з поселення. Кераміка.

Селище черняхівської культури Ревівка I північною частиною потрапляє до меж землевідводу Галещинського родовища, а тому, має бути частково досліджене археологічно, шляхом закладання кількох розкопів на північній периферії.

34. **Курган I. Куток Липки (Експедиція).** На південь від західної частини головної вулиці кутка села (від садиби Гнойового М.О. та селища другої чверті I тис. н.е. Ревівка I), розташований помітний курган, висотою 1,2 м, діаметром 30 м (рис.1:34; 10:34), вкритий сучасним кладовищем з 26-ма могилами на насипу. Його висота, за топографічними картами масштабу 1:10000 см, — 0,9 м, абсолютна позначка висоти — 76,6 м. Поверхня задернована, зі старими гробками. Включений до Переліку пам'яток археології Полтавської області місцевого значення. До меж землевідводу родовища не потрапляє.



ТАБЛИЦЯ КООРДИНАТ ОБ'ЄКТІВ, ВИЯВЛЕНИХ В ХОДІ РОЗВІДОК

<i>№ п/п</i>	<i>Широта</i>	<i>Довгота</i>	<i>Місце Розташування</i>	<i>Назва об'єкта</i>	<i>Тип об'єкта, культурна належність</i>
001	N 49° 12'31,9''	E 33° 43'19,4''	с. Заруддя I	Поселення	Зрубна культура
002	N 49° 12'32,8''	E 33° 43'19,3''	с. Заруддя I	Шурф 1	— « —
003	N 49° 12'31,8''	E 33° 43'16,8''	с. Заруддя I	Шурф 2	— « —
004	N 49° 12'27,4''	E 33° 43'14,8''	с. Заруддя I	Поселення	Зрубна культура, південна частина
008	N 49° 13'32,7''	E 33° 42'40,8''	с. Зоряне	Група курганів II	Курган 1
009	N 49° 13'32,1''	E 33° 42'36,8''	с. Зоряне	Група курганів II	Курган 2
010	N 49° 13'33,1''	E 33° 42'38,1''	с. Зоряне	Група курганів II	Курган 3
011	N 49° 13'34,8''	E 33° 42'38,3''	с. Зоряне	Група курганів II	Курган 4
012	N 49° 31'33,8''	E 33° 42'42,3''	с. Зоряне	Група курганів II	Курган 6
013	N 49° 13'36,6''	E 33° 42'50,0''	с. Заруддя	Група курганів I	Курган 1
014	N 49° 13'35,9''	E 33° 42'53,2''	с. Заруддя	Група курганів I	Курган 2
015	N 49° 12'58,6''	E 33° 43'36,8''	с. Заруддя	Група курганів II	Курган 1
016	N 49° 13'00,3''	E 33° 43'37,6''	с. Заруддя	Група курганів II	Курган 2
-	N 49° 12'18,5''	E 33° 43'28,0''	с. Заруддя	Група курганів III	Курган 1
-	N 49° 12'17,6''	E 33° 43'31,3''	-	Група курганів III	Курган 2
017	N 49° 10'48,6''	E 33° 44'28,6''	с. Ревівка	Група курганів I	Курган 1, Басурманська могила
018	N 49° 10'58,7''	E 33° 44'57''	с. Ревівка	Група курганів II	Курган 1
019	N 49° 11'21,3''	E 33° 45'06,9''	с. Горбані	Група курганів I	Курган 1
020	N 49° 11'26,1''	E 33° 45'08,8''	с. Горбані	Група курганів I	Курган 2
021	N 49° 11'27,3''	E 33° 45'08,3''	с. Горбані	Група курганів I	Курган 3
024	N 49° 11'43,2''	E 33° 45'09,1''	с. Горбані	Група курганів II	Курган 1
022	N 49° 11'39,5''	E 33° 45'11,4''	с. Горбані	Група курганів II	Курган 7
023	N 49° 11'50,7''	E 33° 45'03,7''	с. Горбані	Група курганів II	Курган 9
025	N 49° 11'36,6''	E 33° 45'49,9''	с. Горбані	Група курганів III	Курган 3





Рис. Територія Галещинського родовища та його округи на космічному фотознімку, з місцями розташування обстежених пам'яток (з GPS позиціюванням).



Основні результати розвідок

Отже, в ході проведених обстежень території та округи Галешинського родовища залізистих кварцитів виявлене значне, проте, вдвічі менше за Біланівське, скупчення пам'яток найдавнішої культурної спадщини на території історичної Кременчуччини. Інформація про них, з тим чи іншим ступенем повноти, як і дані культурно-хронологічної атрибуції, точні географічні координати частини пам'яток, наводяться у публікації.

Цікавим результатом розвідок стало виявлення на прилеглий до площі родовища ділянки поселення *зрубної культури*. Воно має задовільний стан збереження і може досліджуватися археологічно (Заруддя I). На поселенні збереглися культурні нашарування, що впевнює в доцільності проведення стаціонарних досліджень та перспективності цього об'єкту для вивчення старожитностей епохи пізньої бронзи.

Крім об'єктів пізньобронзової доби, виявлені й культурні нашарування невеликих стійбищ ямно-катакомбного часу, також, до речі, зі збереженими культурними нашаруваннями (наприклад, Василенки VI), які мають стати об'єктами археологічних досліджень.

Специфічною рисою найдавнішої культурної спадщини мікрорегіону, особливо, вздовж нижньої течії р. Рудька (досить цікаве співпадіння сучасного значення гідроніму з наявністю геологічних покладів залізної руди-!) та її приток, є виявлення чергових пам'яток у складі значного „куща” селищ черняхівської культури, зосереджених на мисах та вздовж берегів малих річок між сс. Василенки, Бондарі (Василенки I, IV та V, Ревівка I, кут. Липки) та Заруддя (Заруддя II). Це скупчення на сусідніх ділянках вказує на існування тут помітного населеного пункту пізньоримського часу, з окремими знахідками, що засвідчують його існування і в епоху гунських походів. Площа всіх цих поселень пере-

вищує кілька десятків гектарів, що є, скоріше, винятком серед старожитностей черняхівської культури регіону. Всі селища мають добре збережені культурні нашарування, практично не зачеплені сучасною забудовою. Чотири поселення з них потрапляють до меж землевідводів Галешинського і Біланівського родовищ і повинні вивчатися археологічно на площах від 0,5 до 10,0 га впродовж досить значного часу.

Найбільш масовими пам'ятками обстеженої території є кургани. Поховальні старожитності представлені значними групами курганів, зосередженими навколо великих насипів у складі 5-14 курганів (Горбані, група II, Василенки, група I та ін.), а також менш значними і більш масовими — з 2-4-х курганів, яких обстежено 10. Частина з них включає до складу великі за розмірами кургани, висотою 1,5-4,6 м, із задернованими насипами, у трьох випадках — вкриті новітніми кладовищами. Всього обстежено й картографовано 71 курган, у складі 13 курганних груп та 13 поодиноких (рис. 1), 85 відсотків із яких мають розорану поверхню.

До зони майбутнього землевідводу потрапляють 6 груп курганів та 7 курганів, що споруджені окремо, тобто, всього 38 насипів. Серед них розмірами і кількісно, за складом, вирізняється група I у с. Василенки — з 4-х насипів, з курганом — історичною домінантою округи — № 1, висотою понад 3,5 м, та група II поблизу с. Горбані — з 14-ти розораних насипів. Менш значні кургани є в с. Ревівка, між сс. Василенки, Ревівка та Горбані. Всі вони, в разі відведення земель під гірничо-видобувні роботи, мають бути досліджені археологічно.

Дещо утруднюватиме або зовсім унеможливуватиме проведення археологічних розкопок окремих курганів наявність на їх насипах кладовищ XVIII-XX ст., зокрема, на кургані № 1 групи II у Ревівці, курганах №№ 1



і 2 у Василенках. Всі ці кладовища на курганах вимагають проведення заходів, пов'язаних із ексгумацією похованих, в т.ч. могил кін. XX – поч. XXI ст. Найбільші кургани — групи I у Василенках є пам'ятками археології місцевого значення, що включені до Реєстру культурної спадщини Полтавської області місцевого значення під № 28 (ст. № 1728) і взяті на облік рішенням Полтавського облвиконкому № 165 від 22 квітня 1984 р., на знесення в ході досліджень яких потрібні відповідні рішення пам'яткоохоронних органів.

Таким чином, науковим наслідком проведених розвідок стало встановлення наявності значної групи пам'яток археології на території Галещинського родовища залізистих кварцитів у кількості **20 комплексів та окремих об'єктів**, зокрема: решток стародавніх **поселень — 7, груп курганів — 6, окремих курганів — 7 (всього курганів — 38), майданів — 1.**

Вивчення всього цього комплексу старожитностей вимагає проведення кількарічних, комплексних, за своїм характером, археологічних досліджень, із залученням значних сил фахівців-археологів, у складі двох-трьох спеціалізованих археологічних експедицій, а перед тим — вирішення комплексу проблем із наданням дозволів власниками земель на проведення досліджень, адже переважна їх більшість (поселення) знаходиться у межах приватизованих присадибних ділянок чи городів мешканців сіл.

Найбільше зусиль вимагають археологічні розкопки комплексу селищ черняхівсь-

кої культури на мисах та вздовж берегів рр. Рудька і Крива Руда, між сс. Василенки, Бондарі та Заруддя (Василенки I, IV та V, Заруддя II, частково периферії — Рєвівка I, кут. Липки). Площа, яка може стати об'єктом досліджень на цих поселеннях, становить понад 35 гектарів, що є, найбільшою за масштабами наукового вивчення старожитностей пізньоримського часу в межах України і черняхівської культури регіону зокрема. Для досліджень таких масштабів необхідно розробити відповідну методику, ряд заходів та залучити спеціалізовану експедицію. Добре збережені культурні нашарування впевнюють у виняткових результатах таких досліджень і надзвичайно цікавих знахідках.

Вивчення найбільш масових пам'яток території родовища — курганів — повинне включати поетапне, по мірі освоєння землевідводу, дослідження на знос спочатку всіх невеликих, а потім, після здійснення переполовання кладовищ, чи слідом за ним, всіх великих курганів.

Отже, проведення науково-рятивних археологічних досліджень в зоні Галещинського родовища залізистих кварцитів повинно, за попередніми підрахунками, зайняти час не менше 7-10 років, особливо для південної частини землевідводу. До вивчення старожитностей території необхідно залучити 2-3 археологічні експедиції окремих наукових установ, які б могли комплексно провести розкопки такої значної кількості археологічних об'єктів.



Алфавітний покажчик обстежених пам'яток

Населений пункт	Сільська / селищна рада	Район, місто	Тип пам'ятки	К-ть од.	Порядк. №	Сторінка
Василенки, с.	Бондарівська	Кременчуцький	Курган 1	1	26	22
Василенки, с.	Бондарівська	Кременчуцький	Курган 2	1	25	22
Василенки, с.	Бондарівська	Кременчуцький	Курган 3	1	24	22
Василенки, с.	Бондарівська	Кременчуцький	Група курганів I	5	22	20
Василенки, с.	Бондарівська	Кременчуцький	Місцезнах. III	1	23	21
Василенки, с.	Бондарівська	Кременчуцький	Поселення I	1	30	24
Василенки, с.	Бондарівська	Кременчуцький	Поселення II	1	28	23
Василенки, с.	Бондарівська	Кременчуцький	Поселення VI	1	29	24
Василенки, с.	Бондарівська	Кременчуцький	Поселення IV	1	31	27
Василенки, с.	Бондарівська	Кременчуцький	Поселення V	1	32	28
Василівка, с.	Василівська	Козельщинський	Курган 1	1	9	12
Василівка, с.	Василівська	Козельщинський	Група курганів I	4	10	13
Василівка, с.	Василівська	Козельщинський	Курган 3	1	12	14
Василівка, с.	Бондарівська (територіально)	Кременчуцький	Курганоподібний насип 2	1	11	14
Горбані, с.	Новогаleshинська	Козельщинський	Група курганів I	4	17	16
Горбані, с.	Новогаleshинська	Козельщинський	Група курганів II	14	16	15
Горбані, с.	Новогаleshинська	Козельщинський	Група курганів III	3	18	17
Горбані, с.	Новогаleshинська	Козельщинський	Курганоподібний насип 1	1	17a	16
Заруддя, с.	Бондарівська	Кременчуцький	Поселення I	1	8	10
Заруддя, с.	Бондарівська	Кременчуцький	Група курганів I	3	7	8
Заруддя, с.	Бондарівська	Кременчуцький	Поселення II	1	20	17
Заруддя, с.	Бондарівська	Кременчуцький	Група курганів II	3	13	14
Заруддя, с.	Бондарівська	Кременчуцький	Група курганів III	2	14	14
Заруддя, с.	Бондарівська	Кременчуцький	Курганоподібний насип 1	1	15	15
Заруддя, с.	Бондарівська	Кременчуцький	Майдан 1	1	21	19
Зоряне, с.	Василівська	Козельщинський	Група курганів I	3	1	7
Зоряне, с.	Василівська	Козельщинський	Група курганів II	10	3	7
Зоряне, с.	Василівська	Козельщинський	Група курганів III	3	2	7
Зоряне, с.	Василівська	Козельщинський	Кургани 3	2	4	7
Зоряне, с.	Василівська	Козельщинський	Курган 1	1	5	8
Зоряне, с.	Василівська	Козельщинський	Курган 2	1	6	8
Ревівка, с., куток Липки	Бондарівська	Кременчуцький	Поселення I	1	33	28
Ревівка, с., куток Липки	Бондарівська	Кременчуцький	Курган 1	1	34	29
Ревівка, с.	Бондарівська	Кременчуцький	Група курганів II	3	19	17
Ревівка, с.	Бондарівська	Кременчуцький	Група курганів I	4	27	22

Примітка: Виділені нажирненням пункти та об'єкти потрапляють до зони землевідводу Галешинського родовища залізистих кварцитів.



Джерела та література

Адміністративно-територіальний поділ Полтавщини (1943-2002 рр.): Довідник з історії адміністративно-територіального поділу / Жук В.Н., Суховська З.М., Коротенко В.В., Пустовіт Т.П., Яненко З.П. — Полтава: Полтавський літератор, 2002. — Част. II. — 377 с.

Зеест И.Б. Керамическая тара Боспора // МИА. — Москва-Ленинград: Изд-во АН СССР, 1960. — № 83. — 178 с.

Карта масштабу 1:100 000 см. — Київ, 1992. — Стан місцевості на 1987 р. — М-36-104. — Комсомольськ.

Кулатова І.М. Про деякі старожитності пізньоскіфської доби у межиріччі Ворскли і Сули // АЛЛУ. — Полтава, 2003. — № 2/2002 — 1/2003 (12-13). — С.114-117.

Луговая Л.Н., Мельникова И.С., Некрасова А.Н. Отчет об археологических исследованиях разведотряда Полтавского краеведческого музея в составе ЛРСЭ ИА АН УССР на территории Полтавской области в 1986 году // НА ЦОДПА. — Ф.е. — Спр.15. — 73 арк.

Магомедов Б.В. Черняховская культура: проблема этноса. — Lublin, 2001. — 290 с.

Макаренко Николай. Городища и курганы Полтавской губернии: (Сборник топографических сведений). — Полтава: изд. ПУАК, 1917. — 105, XIX с.

Мельникова И.С. Отчет о раскопках кургана у с.Кириленки Кременчугского района Полтавской области в 1989 году // НА ПКМ. — Спр. 03-295. — 18 арк.

Мельникова И.С. Раскопки курганов у сел Мушты и Кириленки // АИП. — Полтава: изд. ПКМ, 1990. — С.59-65.

Падалка Л.В. Прошлое Полтавской территории и ее заселение: Исследование и м-лы. — Изд. ПУАК. — Полтава: тип. Т-ва Печатного Дела, 1914. — 239 с.

Памятники материальной культуры древней и средневековой Полтавщины: Каталог выставки / Гороховский Е.Л., Кулатова И.Н., Луговая Л.Н., Моргунов Ю.Ю., Супруненко А.Б. — Полтава: изд. ПКМ, 1985. — 60 с.

Рудинський М. Археологічні збірки Полтавського музею // Збірник, присвячений 35-річчю Музею. — Полтава: вид. ПДМ, 1928. — Т.1. — С.29-61.

Сазанов А.В. О хронологии амфор IV-V вв. из Северного Причерноморья // Археология. — Київ: вид. ІА НАНУ, 2002. — № 4. — С.29-50.

Самойлова Т.Л. Основные типы амфор I—IV ст. н.э. из Тиры // Археологические исследования Северо-Западного Причерноморья. — Киев: Наукова думка, 1978. — С.254-266.

Самойловський І.М. Звіт за археологічні розвідки року 1930 // НА ІА НАНУ. — Фонд ВУАК. — № 327. — 13 арк.

Сидоренко Г.О., Махно Є.В., Телегін Д.Я. Довідник з археології України. Полтавська область. — Київ: Наукова думка, 1982. — 108 с.

Супруненко А.Б. Археологические исследования Полтавского краеведческого музея (к 100-летию со дня основания) // АИП. — Полтава: изд. ПКМ, 1990. — С.5-40.

Супруненко О.Б., Артем'єв А.В., Маєвська С.В. Унікальний комплекс золотоординського часу поблизу Волошиного / Старожитності околиць Комсомольська. — Київ-Полтава: Археологія, 2005. — Частина II. — 86, 2 с.



Супруненко О.Б., Кулатова І.М., Мироненко К.М., Кракало І.В., Тітков О.В. Старожитності Кременчука: Археологічні пам'ятки території та округи міста. — Полтава-Кременчук: Археологія, 2004. — 160, 4 с.

Супруненко О.Б., за участі Масвської С.В., Артем'єва А.В., Горбенка С.О. Кургани з похованнями золотоординського часу поблизу Волошиного в пониззі Псла / Старожитності околиць Комсомольська. — Київ-Полтава, 2006. — Частина III. — 140 с.

Супруненко О.Б., Кулатова І.М., Мироненко К.М., Артем'єв А.В., Масвська С.В. Старо-

житності околиць Комсомольська. — Київ-Полтава: Археологія, 2005. — Частина I. — 140 с.

Супруненко О.Б., Шерстюк В.В. Нові археологічні дослідження на Кременчуччині. — Київ-Полтава: Археологія, «Техсервіс», 2006. — 140, VI с.

Petrauskas O.V. Die Gräberfelder der Cernjachov-Kultur von Kosanovo und Gavrilovka — eine vergleichende Studie zu Chronologie, Bestattungssitten und ethnokulturellen Besonderheiten // Sonderdruck aus Bericht der Römisch-Germanischen Kommission. — Mainz am Rhein: Verlag Philipp von Zabern, 2003. — B.84. — S.221-351, 9 Taff.

Список скорочень

- АИП — Археологические исследования на Полтавщине, Полтава
АЛЛУ — Археологічний літопис Лівобережної України, Полтава
ГЗК — Гірничо-збагачувальний комбінат
ДП НДЦ “ОАСУ” ІА НАНУ — Державне підприємство “Науково-дослідний центр “Охоронна археологічна служба України” Інституту археології Національної Академії наук України, Київ
ІА НАНУ — Інститут археології Національної Академії наук України, Київ
ІКМ — Історико-краєзнавчий музей
ЛРСЭ ИА АН УССР — Левобережная раннеславянская экспедиция Института археологии Академии наук Украинской ССР
МИА — Материалы и исследования по археологии СССР, Москва-Ленинград
НА ІА НАНУ — Науковий архів Інституту археології Національної Академії наук України, Київ
НА ПКМ — Науковий архів Полтавського краєзнавчого музею, Полтава
НА ЦОДПА — Науковий архів Центру охорони та досліджень пам'яток археології управління культури Полтавської облдержадміністрації, Полтава
ПДМ — Полтавський державний музей, Полтава
ПКМ — Полтавський краєзнавчий музей, Полтава
ПУАК — Полтавская учёная архивная комиссия, Полтава
УТОПІК — Українське Товариство охорони пам'яток історії та культури, Київ
ЦОДПА — Центр охорони та досліджень пам'яток археології управління культури Полтавської облдержадміністрації, Полтава
ЦП НАНУ і УТОПІК — Центр пам'яткознавства НАН України і Українського Товариства охорони пам'яток історії та культури, Київ



Резюме

В 2007 г. Полтавской археологической экспедицией Государственного предприятия НИЦ «Охранная археологическая служба Украины» Института археологии НАН Украины и Центра охраны и исследований памятников археологии управления культуры Полтавской облгосадминистрации проведены археологические разведки с целью осуществления обследований и проведения археологической экспертизы территории Галешинского месторождения железистых кварцитов, в административных границах Бондаривского сельского совета Кременчугского района, а также Новогалешинского поселкового и Васильевского сельского советов Козельщинского района Полтавской области.

Исследования включали в себя сплошные разведки, охватившие площадь 954,5 га исследованного геологически Галешинского месторождения, а также его северную, восточную и частично юго-восточную округи, на расстоянии 1-4 км от границ проектируемого отвода земли (около 1200 га). Эта территория, занятая на сегодня застройкой, сельскохозяйственными угодьями, лесополосами, солонцами, болотами и проч., расположена на границе Кременчугского и Козельщинского районов Полтавской области.

В результате разведок установлен факт наличия в пределах месторождения значительной группы памятников археологии в количестве 20 комплексов и отдельных объектов, в том числе: поселений эпохи бронзы и финала раннего железного века — 7, групп курганов — 6, отдельных курганов — 7 (всего курганов — 38), майданов — 1. В ходе разведки в целом обследовано около 40 памятников археологии разных эпох.

Результаты археологической экспертизы будут учтены при проектировании и последующей разработке месторождения, с целью поэтапного исследования всех выявленных археологических объектов, на протяжении 7-10 лет.

Summary

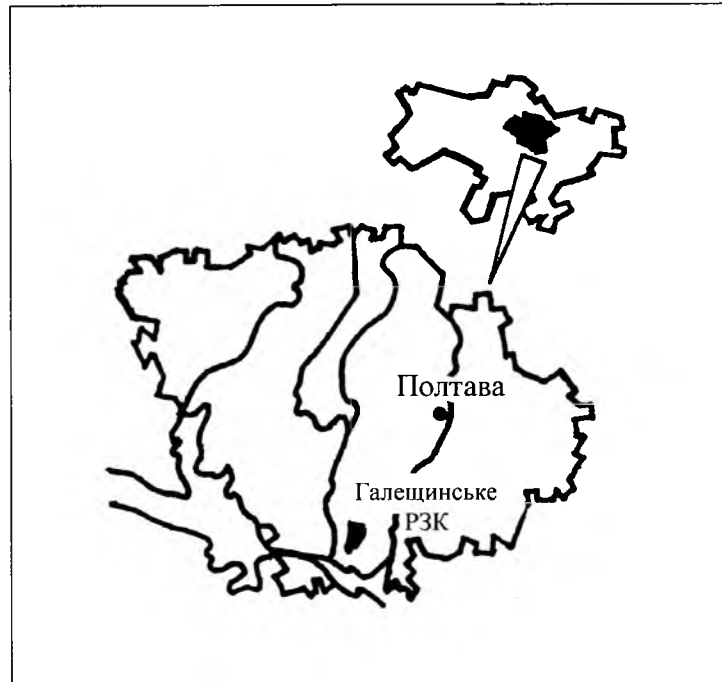
In 2007, by Poltava archaeological expedition of the State Enterprise SIC "Protective Archaeological Service of Ukraine" of the Institute of Archaeology NASU and the Centre of Protection and Studies of the Archaeological Sites of the Culture Department of the Poltava State Administration it was made archaeological investigations in order to explore and to make archaeological expertise of the territory of the Haleshensk ferruginous quartz deposits, in administrative borders of Bondari Village Council in Kremenchuk District, and also of the Novohaleshensk and Vasylivsk Village Councils of the Kozelschyna District in the Poltava Region.

The researches included the investigations that sized a space of 954,5 hectares of the explored deposits, and also their northern, eastern and partly south-eastern areas, in space 1-4 km from the borders of the projected land taking (about 1200 hectares). This territory, taken today with buildings, agricultural lands, forest lines, saline soils, marshes, etc., is situated on edge of Kremenchuk and Kozelschyna Districts of the Poltava Region.

In course of the investigations, there was discovered a significant group of archaeological sites in number 20 complexes and separate objects, in its number: 7 settlements of Bronze and the final of Iron Age, 6 groups of barrows, 7 separate barrows (entire number of barrows 38), 1 place. During the investigation, it is explored in whole 40 archaeological sites of different times.

The results of the archaeological expertise will be taken into consideration in projecting and the future exploits of the deposits, in order to step-by-step exploration of all the discovered archaeological sites, in course of future 7-10 years.





Зміст

Вступ	3
Територія обстежень	4
Характер проведених досліджень	6
Основні об'єкти вивчення	6
Опис обстежених пам'яток	7
Основні результати розвідок	31
Алфавітний покажчик пам'яток	33
Джерела та література	34
Список скорочень	35
Резюме. Summary	36
Зміст	37



Наукове видання

**Супруненко Олександр Борисович
Шерстюк В'ячеслав Вікторович**

Пам'ятки археології на території Галещинського родовища залізистих кварцитів на Полтавщині

Українська мова,
резюме — рос. та англ. мови.

Оригінал-макет підготовлений ВЦ „Археологія”
Центру охорони та досліджень пам'яток археології управління культури Полтавської облдержадміністрації.
36011, м.Полтава-11, вул.Комсомольська, 37, тел./факс (053-22) 2-26-12

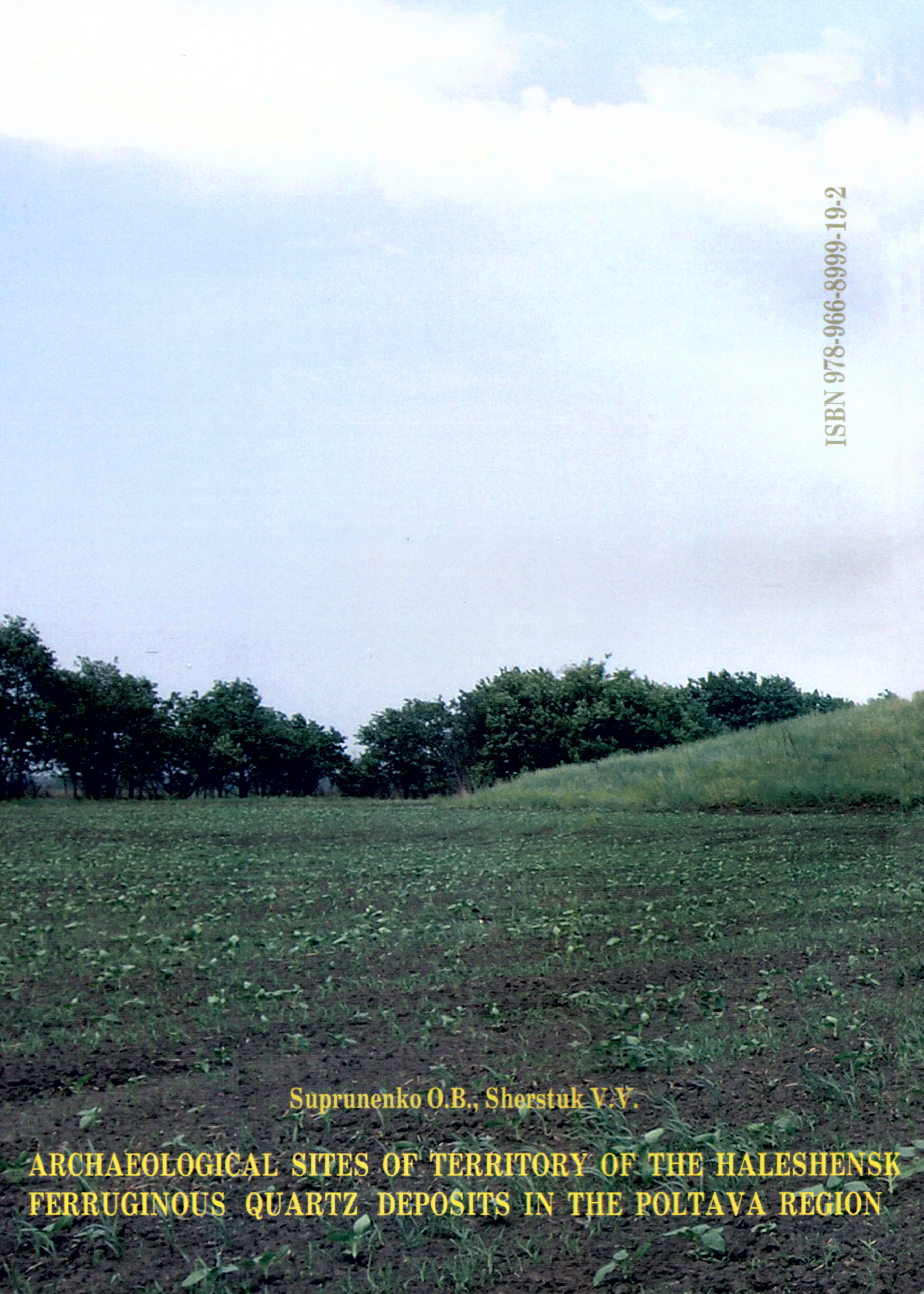
На обкладинці: Курган № 1 групи II поблизу с.Зоряне Козельщинського р-ну Полтавської обл.
Фото *О.Б.Супруненка.*

Віщп. редактор — Козак Д.Н.
Відповідальна за випуск — Кулатова І.М.
Технічний редактор — Тітков О.В.
Коректор — Супруненко О.Б.
Комп'ютерний набір — авторський.
Комп'ютерна верстка — Тітков О.В.

Здано в набір 28.06.2007. Підписано до друку 27.08.2007. Формат 60x84/8. Папір офсетний. Гарнітура Ньютон.
Друк офсетний. Ум.-друк. арк. 4,5+1,2. Ум.-фарб. відб. 4,0+1,0. Обл.-вид. арк. 3,8+1,0.
Тираж 305 прим. (1-й з-д — 100 прим.) Вид. №117. Зам. № 2/2007.

Віддруковано: Видавниче агенство “Дивосвіт”,
36000, м.Полтава, вул. Жовтнева, 37, тел. (053-22) 7-33-60.
Свідцтво про внесення у Державний реєстр
Серія ДК № 866 від 22.03.2002 р.





ISBN 978-966-8999-19-2

Suprunenko O.B., Sherstuk V.V.

**ARCHAEOLOGICAL SITES OF TERRITORY OF THE HALESHENSK
FERRUGINOUS QUARTZ DEPOSITS IN THE POLTAVA REGION**