



ВЕРХНІЙ ВАЛ У ЛУБНАХ



Центр пам'яткознавства НАН України
і Українського Товариства охорони пам'яток історії та культури
Центр охорони та досліджень пам'яток археології
Управління культури Полтавської облдержадміністрації
Управління культури і мистецтв виконкому Лубенської міської ради

СУПРУНЕНКО О. Б., МИРОНЕНКО К. М., СИДОРЕНКО О. В.

ВЕРХНІЙ ВАЛ У ЛУБНАХ



Друге видання

Лубни
ВКФ "Інтер-Парк"
2018



УДК 903.53 (477.53) “–3/18”
ББК 63.4 (4 УКР–4 Пол.)
С 89

Друкується за рішенням Вченої ради
Центру пам'ятокознавства НАН України і УТОПІК,
протокол №7 від 1 листопада 2016 р.

Відповідальний редактор
Титова О. М., кандидат історичних наук, старший науковий
співробітник, заслужений працівник культури України,
директор Центру пам'ятокознавства НАН України і УТОПІК.

Супруненко О. Б., Мироненко К. М., Сидоренко О. В.
С 89 Верхній Вал у Лубнах [Текст] = High Rampart in Lubny / Центр
пам'ятокознавства НАН України і Українського Товариства охорони пам'яток
історії та культури; Центр охорони та досліджень пам'яток археології
Управління культури Полтавської облдержадміністрації; Управління культури
і мистецтв виконкому Лубенської міської ради. – Лубни: ВКФ “Інтер-Парк”,
2018. – Друге видання. – 36 с.: іл.

ISBN 978-966-2773-76-7

Науково-популярний нарис про відомий археологічний комплекс у місті Лубни на Полтавщині у складі стародавнього поселення, городища і решток укріплень полкової фортеці з культурними нашаруваннями епохи енеоліту – бронзового віку, скіфського часу, розвинутого і пізнього середньовіччя, історико-ландшафтну пам'ятку в урочищі Верхній Вал.

Для археологів, істориків, викладачів вузів і шкіл, студентів, краєзнавців, широкого загалу шанувальників стародавньої історії України та Полтавщини.

УДК 903.53 (477.53) “–3/18”
ББК 63.4 (4 УКР – 4 Пол.)

© Супруненко О. Б., Мироненко К. М.,
Сидоренко О. В., 2018
© ЦП НАН України і УТОПІК, 2018
© ЦОДПА, 2018
© ВКФ “Інтер-Парк”, 2018

ISBN 978-966-2773-76-7





Рисунки Соколовського П.О., 1902 рр.

Поселення епохи енеоліту, бронзового віку (IV – початок III, II тис. до н. е.), скіфської доби (VI – IV ст. до н. е.), роменської культури (IX – X ст.) і давньоруського часу (XI – початок XIII ст.) – літописне «місто» Лубно, залишки городища й осередку Лубенської полкової фортеці козацького періоду (кінець XVI – XVIII ст.), знаходяться у південно-східній частині міста, за 0,39–0,96 км на північний схід, схід і південний схід від меморіального комплексу на честь загиблих воїнів у роки Другої світової війни на пл. Слави, навпроти автодорожного мосту через р. Сулу. Воно розташоване в урочищах Верхній Вал, Нижній Вал та Олійниця, охоплюючи останець та схили третьої надзаплавної тераси правого берега заввишки 52–63 м над рівнем заплави, з абсолютною висотою 148,2 м. На ньому, за його повздожнюю віссю (з північного сходу – півночі на південний захід – південь), розташовані вулиці 1-й та 2-й Верхній Вал. Центральна і, вірогідно, укріплена частина роменсько-давньоруського поселення, а також дводільного Великого і Малого замків полкової фортеці, займала безпосередньо в ур. Верхній Вал.

Цей останець має форму виразного видовженого чотирикутника-трапедії, з кількома скругленими виступами у вигляді невеликих мисів з широтних боків, досить круті-й ескарповані (місцями в два уступи) схили, з наявністю неширокого підвищення в основі – з південно-східного та східного боків. Тут в урочищі Нижній Вал розміщувалася ділянка надзаплавного селища-посаду, зверненого до Сули. Остання досить близько протікає з північного і південного сходу. Останець має розміри: 730 (з південного заходу на північний схід) x 100–220 м, загальну площу – понад 10 га. Фортифікаційні споруди городища й укріпленого острогу давньоруського часу, що свого часу займали значний масив останця (площею





Урочище Верхній Вал. Поселення та городище.
Вигляд з лівобережної заплави Сули. Зі сходу.



Урочище Верхній Вал.
В'їзд до Великого замку, по вул. 1-й Верхній Вал.
Із заходу (зі спуску вул. Степана Разіна)



Площа Слави.

Територія нагірного посаду і центру фортеці полкового міста.
З півдня.



Спуск вул. Степана Разіна.

Нагірний посад і центральна частина «Города» полкового міста Лубни.



разом зі схилами понад 12,5 га), на поверхні майже не збереглися. Більш помітними є сліди фортифікації Великого замку козацького часу.

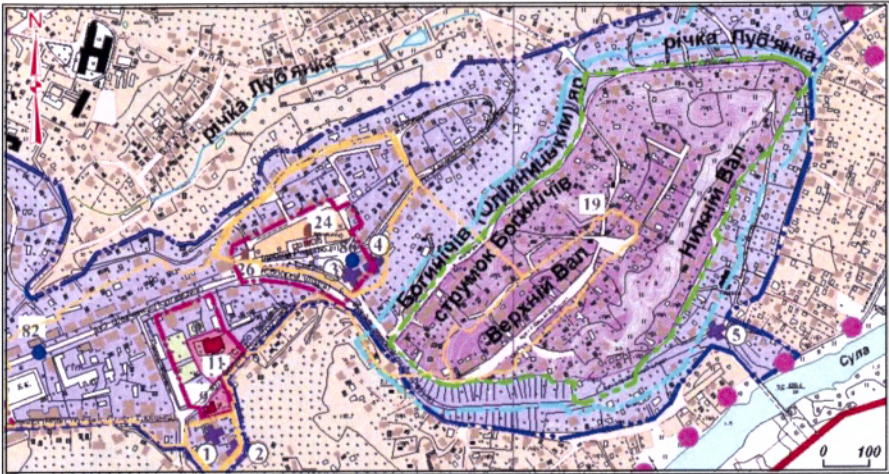
Із заходу (вздовж Богиничивого або Олійницького яру) і півночі це підвищення відділене від масиву плато глибокими долинами струмків (до 30–50 м) — Богиничивого та дещо більшого Луб'янки — правої притоки Сули.

Схили лівого берега Луб'янки навпроти північної частини Верхнього Валу і прилягаючого до нього із заходу – південного заходу мису корінного берега з урочищем Кулябки, абсолютною висотою 152,3 м, а також ділянкою плато між вул. Івана Франка і Тараса Шевченка, площею Слави (абс. висота 152,7 м), у давньоруський час стали місцем розташування посаду, пізніше ввійшли до меж верхнього «Города», оточеного укріпленнями Лубенської фортеці.

Опис Лубенської фортеці на 1657 р. залишив турецький мандрівник і, як вважають, військовий розвідник Евлія Челебі (1611–1670-ті): «Це красива, ... шестикутна фортеця стоїть біля берега ріки, на схилах пагорбів, у північній частині Лубенського степу. Довжина її [стін] становить сім тисяч кроків. У ній є арсенал, чудові гармати, за міськими стінами знаходиться сім церков із дзвонами. Троє воріт, шість бастионів і веж її – міцні, а рів – глибокий. Усередині фортеці нараховується чотири тисячі будинків, критих тесом, з верхніми поверхами. У цілому в фортеці тисяча крамниць, і в усіх продаються коштовні тканини...».

Місцем влаштування посаду на території урочища Кулябки був трикутний у плані мис, звернений із деяким пониженням в бік долини Луб'янки на північний схід, розмірами 600 x 100–260 м, площею близько 7,5 га по вершині (16,5 га разом зі схилами) і відносною висотою над заплавою Сули 67,5 м. За козацького часу він наполовину ввійшов до укріплень фортеці. Нагірна частина селища займала умовний чотирикутник між вул. Степана Разіна, Тараса Шевченка та Івана Франка розмірами 280 x 460 м, площею близько 8,5 га, і була найбільш підвищеною над заплавою ріки ділянкою з відносною висотою 67,5 м. Вірогідно, забудованими за давньоруської епохи були лише краї надсхилля цього мису. За Руїни і Гетьманщини він виявився повністю зайнятий житловою і громадською забудовою полкового центру, зокрема, тут на уступі південно-східного схилу існував (з 1700 р.) дерев'яний п'ятизрубний п'ятибанний собор Різдва Богородиці, позначений на плані фортеці, укладеному 1745 р. інженер-прапорщиком О. І. Рігельманом (1720–1789). У зв'язку із намірами реконструкції укріплень, дещо пізніше один із креслеників цього плану був затверджений у Глухові полковником Д. де Боскетом. На південно-





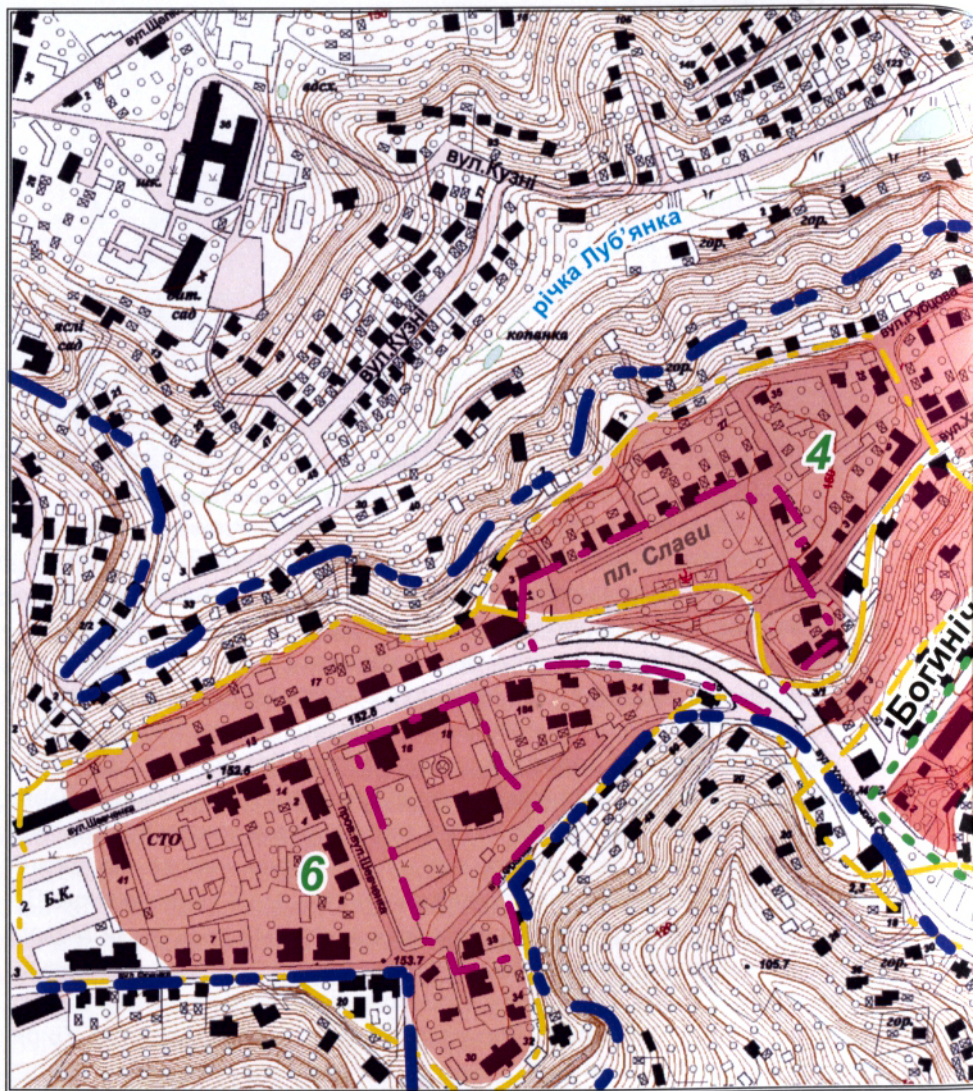
Урочище Верхній Вал. Поселення та городище.

Детальна карта розташування, за «Архітектурним історико-опорним планом м. Лубни» (основа: М 1: 2 000).

му виступі плато, по сучасній вул. Франка знаходилася «стара» мурована Варваринська церква, споруджена на початку XVIII ст.

На плані відображено центральну (укріплену) частину полкового міста, з кварталами забудови, рослинністю й оточуючим рельєфом. У межах укріпленої частини міста нанесені деякі споруди – Варваринська, Троїцька, Трьохсвятительська дерев'яні церкви, собор Різдва Богородиці, Миколаївська церква на форштадті, торгові ряди та інші будівлі. Особливо детально передані укріплення, які на той час мали тридільну структуру і склалися з великого, неправильної в плані форми «Города» на верхніх відмітках правобережного плато, прямокутного в плані і видовженого Великого Замку та квадратного за обрисами з чотирма редюїтами Малого Замку, що названий штерншанцем. Фортеця мала 10 брам: Микільську, Пирятинську, Водяну, Подільську, Пречистенську, Миргородську, Замкову, Полковницьку, Лубенську, Броварську, кілька «малих калиток». Пирятинську браму вінчала висьмигранна дерев'яна вежа, а від неї до собору прямувала Мостова вулиця, вимощена колодами. Під час реконструкції фортеці середини XVIII ст. планувалося надати їй регулярніших обрисів, з прямолінійними куртинами, правильними бастіонами і редюїтами, валгангом у Малому і Великому замках, широким сухим ровом з гласісом із західного боку, тобто, з боку «Города». Крутосхил від ріки планувалося посилити рядом дерев'яних рогаток. Частину цих заходів з підсилення обороздатності міста вдалося втілити у життя, що засвідчує «План города

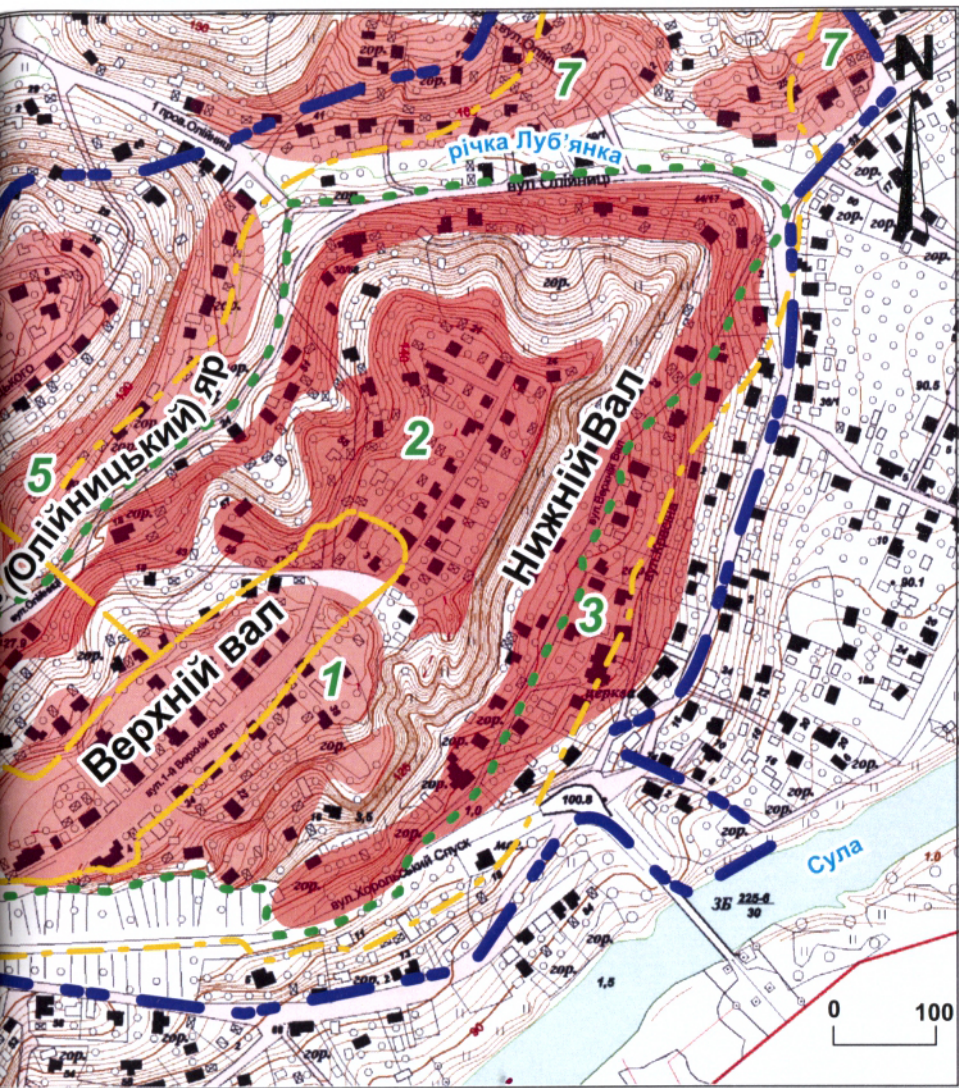




Урочище Верхній Вал.

Поселення та городище. Генеральний план, з нанесенням охоронної зони та зони охорони археологічних культурних нашарувань селищ посаду
(основа: М 1: 2 000)

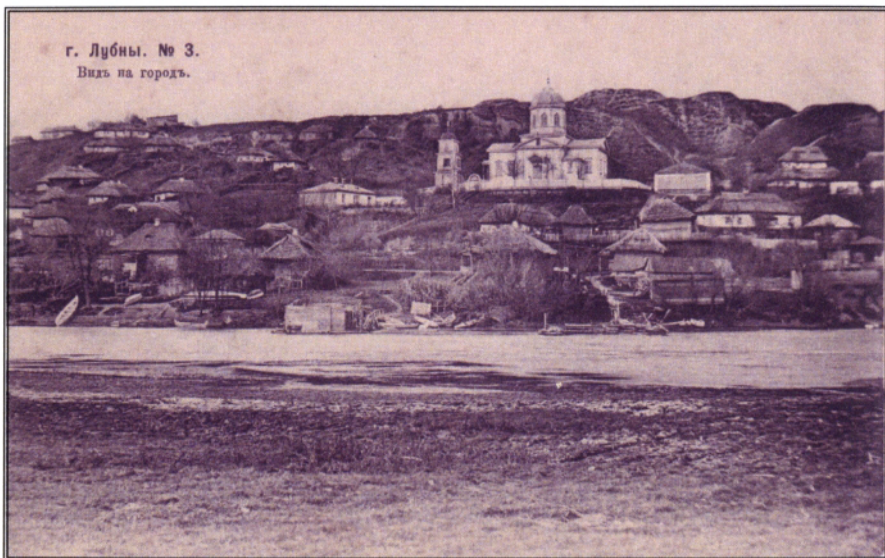




1 – городище в ур. 1-й Верхній Вал, Великий замок; 2 – острів і рештки укріплень в ур. 2-й Верхній Вал, Малий замок; 3 – нижній посад в ур. Поділ; 4 – верхній посад в ур. Кулябки; 5 – культурні нашарування вздовж яру Олійниці; 6 – нагірне селище-посад та культурні нашарування полкової фортеці; 7 – культурні нашарування селищ на лівому березі Луб'янки в основі схилу корінного берега.

Лубен с описанем в оном всем находящимся дворам, хатам і пустым местам...» рубежу 1760–1770-х рр., намальований Пермського карабінського полку квартирмейстером Петром Кулябкою. А в останній чверті XVIII ст. укріплення вже стали непотрібними.

Схили останця Верхнього Валу і прилеглих мисів вкриті насадженнями дерев і кущів, котрі утримують від ерозії круті скати ярів, сліди укріплень та ескарповані з південного сходу ділянки, оточені вузькими міськими вулицями.



Урочище Верхній Вал.

Вигляд на Великий замок із заплави Сули. Зі сходу.

За листівкою поч. XX ст.

Культурні нашарування Верхнього Валу, особливо у підвищеній південно-західній частині останця, де знаходилося роменсько-давньоруське городище, – найтовщі з-поміж усіх укріплень слов'яно-руської і козацької епох на Полтавщині. Вони мають потужність від 1,8 до 2,5 м, а на окремих ділянках у центральній частині Замку неподалік та на місці валу (садиба по вул. 1-й Верхній Вал, 40) досягають 5,3 м. Зверху ці нашарування значною мірою перемішані земляними роботами козацької доби і Новітнього часу, проте збережені з рівнів 1,2–1,5 м і глибше. Нашарування північно-східної частини останця – колишнього Малого





Лубни.

Вигляд на заплаву Сули й міст через річку з валу в ур. 1-й Верхній Вал.
Із заходу. За листівкою поч. XX ст.



Лубни.

Вигляд з рову Великого замку на заплаву й міст через Сулу.
Із заходу – північного заходу.





Урочище Верхній Вал. Вал городища і Великого замку на подвір'ї садиби по вул. 1-й Верхній Вал, 40. З південного заходу.



Урочище Верхній Вал. Найвища ділянка валу городища і Великого замку під садибою по вул. 1-й Верхній Вал, 40, на місці розкопу О.В. Сухобокова 1982 р. З північного заходу (з боку садиби за № 3).



Замку (вул. 2-й Верхній Вал) дещо тонші – 1,2–2,2 м, поверхнево більш пошкоджені перебудовами козацької епохи.

Підвищена південно-західна частина останця (вул. 1-й Верхній Вал, кол. Великий Замок) має розміри 360 x 120–140 м, відповідно, площу понад 4,5 га. З північного сходу, вздовж садиб за №№ 23, 25 і 40, останець перетинає давній вибалок, використаний у фортечному будівництві за давньоруської і козацької епох. Тут зберігся відтинок потужного валу-козирка, досипаного у XVII–XVIII ст., протяжністю 90–110 м та висотою 5,6–8,9 м, завширшки в основі 17–30 м. Спробу дослідження частини масиву валу здійснив 1982 р. відомий київський археолог О. В. Сухобоків (1937–2008). У цій частині Верхнього Валу знаходилися первісні обвалування городища літописного «граду» Лубно, та, як здається, краще укріплена частина прилеглого острогу давньоруського комплексу.

Ділянка за довгою віссю підвищення всуціль забудована однопверховими садибами лубенців, більшість з яких споруджені на початку чи в середині ХХ ст. на неглибоких стрічкових фундаментах. Отже, їх будівництво мінімально пошкодило потужні культурні нашарування найдавнішого міського осередку. Не дивлячись на забудову і наявність садиб, вздовж вул. 1-й Верхній Вал наявні вільні та придатні для досліджень ділянки. З південно-західного і південно-східного боків останця, від спуску вул. Степана Разіна, помітні рештки валів Замку, що обвалилися, з матеріалами давньоруського і козацького часів. З південного заходу й заходу, від сучасної вул. Разіна й залишків огорожі полкової фортеці в Олійницькому яру, на це підвищення вели порівняно круті підйоми – в'їзди завширшки 2,5–5,5 м, що й наразі використовуються з цією метою чи для підйому на гору пішоходів.

Розташована з північного сходу незначно понижена ділянка останця по вул. 2-й Верхній Вал (місце Малого Замку), є дещо меншою за довжиною і вужчою. Її розміри – 310 x 130–170 м, площа, відповідно, складає близько 4 га. Останець з абсолютною висотою 144,0 м має кілька помітних виступів з північно-західного і північно-східного боків, які можуть належати підсиленням ділянкам валів козацької фортеці чи верхнім майданчикам на редюїтах. В'їзди на цю частину останця існували з південного заходу – від Олійниці, а також найбільш давній – з північного заходу – з долини Луб'янки. Максимальне підвищення цієї частини останця припадає на південно-західну його половину, вздовж якої з півдня помітні, більш давні вали вздовж краю (2–4 м). Практично у широтному напрямку, між садибами №№ 15 та 16 по вул. 2-й Верхній Вал, пагорб перетинають залишки валу Малого Замку заввишки 0,8–1,5 м і шириною





Урочище Верхній Вал.

Ділянка валу Малою замку по вул. 2-й Верхній Вал, між садибами №№ 15 і 16.
З південного заходу.



Урочище Верхній Вал.

Заглибина фортечного колодязя Малою замку по вул. 2-й Верхній Вал, 11.
З південного заходу.



4–6 м, добре помітні за підвищенням в 0,4–0,7 м навіть вздовж асфальтування вулиці. На городах садиби за № 11 знаходиться округла велика заглибина, діаметром 30 м, з пологими схилами і глибиною від рівня асфальтованого полотна вулиці 3,6 м, належна просіву фортечного колодязя на кшталт відомих у давньоруських «градах» Нижнього Посулля, зокрема, Сніпророді поблизу с. Мацківці Лубенського району. У північно-східній частині цього останця напередодні Другої світової війни здійснювалася спроба археологічних досліджень ділянки культурних нашарувань потужністю 1,2–2,0 м та відтинку валу. У північній частині Верхнього Валу вбачаються рештки роменського поселення й укріпленого острогу давньоруського городища.

1996 р. під час земляних робіт зі влаштування водопроводу поблизу ділянки валу було зруйноване ґрунтове поховання, здійснене у західному секторі орієнтування, що супроводжувалося виразним срібним щитковим перстнем кінця XVI ст. з тамгоподібним рельєфним зображенням на шляхетському гербі.

Забудована смуга надсхилля біля підшви останця Верхнього Валу з південного сходу вздовж Сули, позначена пологим уступом другої тераси з абсолютною висотою 115,0 м та відносною над заплавним пониженням близько 26–30 м. Вона має ширину 80–100 м і довжину 670 м по вул. Нижній Вал. Це місце є залишками нижнього селища-посади та Подолу полкового міста (площа близько 6,3 га). Місцями тут збереглися незначні підвищення обвалувань невизначеного часу. Спорадичний нагляд за земляними роботами в кінці XX ст. виявив залягання тут доволі потужних культурних нашарувань з матеріалами від епох енеоліту-бронзи до козацької доби завтовшки 0,8–1,2 м, в тому числі з добре збереженими житлово-господарськими об'єктами. 1972 р. неподалік вул. Степана Разіна, за повідомленням лубенського краєзнавця-музейника І. І. Горенка (1924–1982), випадково виявили гончарний горн з керамікою XVII–



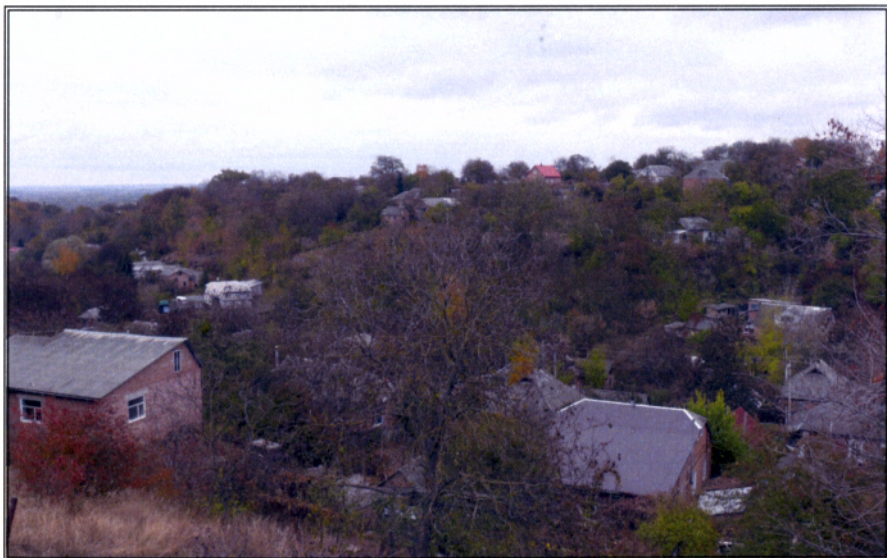
Урочище Верхній Вал.

Вул. 2-й Верхній Вал, садиба № 15. Перстень з поховання кін. XVI ст. Срібло.





Урочище Кулябки. Мис, свого часу зайнятий верхнім посадом.
Північно-західна і південно-східна частини, по вул. М. Халявицького.
З північного сходу.



Урочище Олійниця. Олійницький яр та долина струмка Луб'янки.
Ділянка частини фортеці. *З південного заходу.*





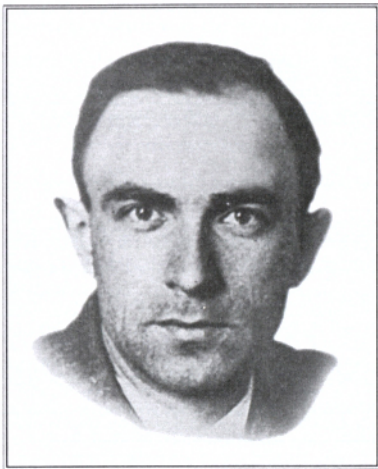
Урочище Верхній Вал та полкова фортеця.

План залишків укріплень. За В. Г. Ляскоронським, 1901 р.

початку XVIII ст.; ще одне горно зруйнували дещо раніше на схилі правого берега Луб'янки.

Ділянки нагірної частини селища-посаду займали на сьогодні забудований приватними садибами мис в урочищі Кулябки і підвищення плато в чотирикутнику між вул. Разіна, Шевченка, Франка та площею Слави (обмежений із заходу приміщенням Лубенського міського будинку культури). Культурні нашарування тут містять матеріали давньоруського і більш потужні козацького часу, перекриті незначним (0,3–0,4 м) прошарком напластувач повітового та районного міста Новітньої епохи. Під час прокладання траншей комунікацій і невеликих будівництв відзначена їх товщина в 0,5–1,0 м. Тут виявлені об'єкти козацької епохи, тричі знаходили рештки дерев'яного покриття центральної Мостової вулиці XVII – початку XVIII ст., що вела від Пирятинської брами фортеці до Соборного майдану, і була вистелена з половинок масивних колод, котрі залягають на глибині 0,5–0,7 м. Крайні західні межі поширення відкладень археологічного характеру відзначені у котлованах нових будинків по вул. Франка та на території станції технічного обслуговування автомобілів поряд з Будинком культури. Найбільш перспективною для досліджень є ділянка між вул. та пров. Тараса Шевченка й Івана Франка, навколо збереженої поміщиць-

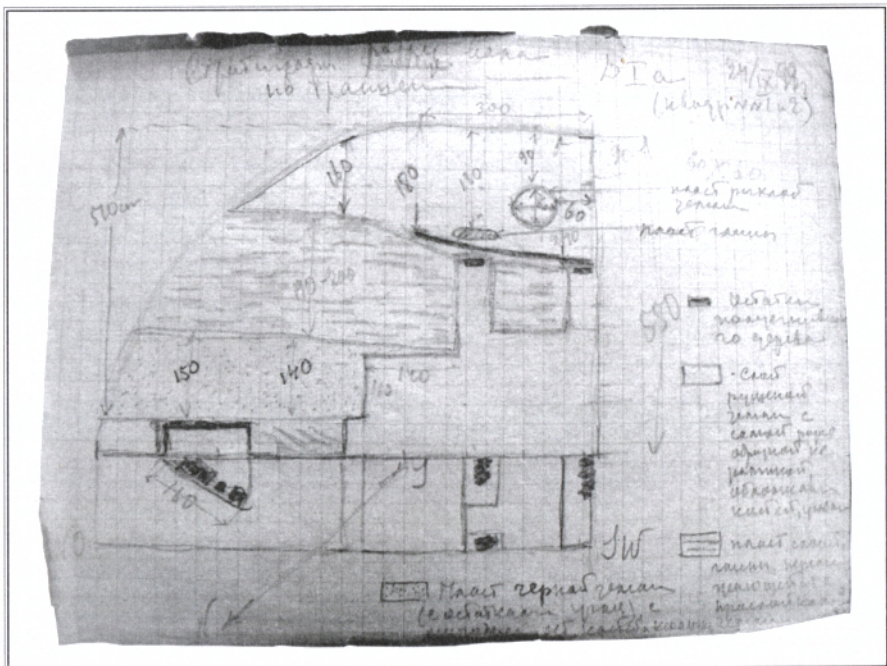




М.В.Кузнєцов
(1918–1941)

кої садиби – пам'ятки архітектури початку XIX ст., що тривалий час була зайнята військовою частиною.

Значною мірою обжитими у давнину були й схили Олійницького яру. Практично на всіх більш-менш сплоснених ділянках і городах вздовж нього виявлено чимало знахідок ліпного й гончарного посуду роменської культури, давньоруського та козацького часів. Під час демонтажу однієї з садиб на розі вул. Разіна, Олійниці і підйому Верхнього Валу (вул. Олійниці, 2) 2014 р. очищена ділянка з нашаруваннями давньоруського часу і козацької доби, виявлені контури кількох заглиблених давньоруських об'єктів.



Сторінка щоденника археологічних розкопок на Малому Замку 1939 р.
Кресленик перетину валу з нанесенням окремих знахідок.



Таким чином, доволі значний археологічний комплекс має добре виражену в рельєфі ландшафтну домінанту й осередок історичного ландшафту в ур. Верхній Вал – Замок, рештки валів, залишки посадів і мальовничі заглибини давніх ярів з історичними назвами, належачи до числа найвиразніших на Нижньосульському рубежі Київської Русі. Від нього на південний захід, вздовж схилів правого корінного берега Сули, пролягав споруджений за Володимира Святославича (після 988 р.) Посульський оборонний кордон Русі, що захищав Переяслав і Київ від нападів кочовиків.

Загальна площа ділянок під рештками комплексу перевищує 35 га і має бути уточнена землевпорядними роботами.

Пам'ятка оглядалася у середині 1870-х рр. збирачем старовини, поміщиком Г. С. Кир'яковим (1805–1883) та лубенським археологом Ф. І. Камінським (1845–1891), який, окрім того, виявив на Верхньому Валі уламки ліпного посуду епох енеоліту та роменської культури, а в урочищі Кулябки – місцезнаходження кісток мамонта, північного оленя, носорога й вироби з кременю пізньопалеолітичної епохи. Неодноразово збори підйомних матеріалів здійснювали тут у 1880-х рр. співробітники Лубенського музею К. М. Скаржинської (1852–1932) О. А. Лавренко (1858 – після 1917) і К. П. Бочкарьов (1858 – після 1922). До колекції цього музею з Верхнього Валу надійшла золотоординська пайцза, знахідка якої засвідчує наявність горизонту відкладень старожитностей післямонгольської епохи.

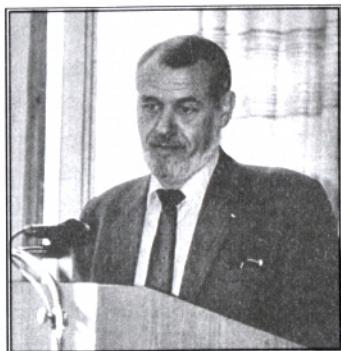
В. Г. Ляскоронський (1859–1928) на початку 1890-х рр. описав укріплення на мису як «меншу фортецю»: вона складалася з двох круглих, оточених валом укріплень, «злитих між собою, що утворювали ... городище овальної форми». Розміри укріплень на Валі, за дослідником – вихованцем Лубенської гімназії та Лубенського осередку вивчення старожитностей Лівобережжя Дніпра, складала близько 150 x 280 м. Він же охарактеризував знахідки: «фрагменти черепків стародавнього вигляду, кістки, кахлі, скляні браслети, залізні стріли» тощо.

Учень Ф. І. Камінського, лубенський краєзнавець і публіцист К. П. Бочкарьов уважав, що на Валі розміщувалося городище літописного міста Лубен. Це, на його думку, підтверджувалося планом міста 1831 р., за яким Вал традиційно названий «Замком». Дослідник наприкінці XIX ст. фіксував сліди укріплень бастионного типу, відзначав наявність потужних культурних нашарувань доби пізнього українського середньовіччя з битою цеглою, перепаленими будівельними рештками, уламками гончарного посуду і скла.

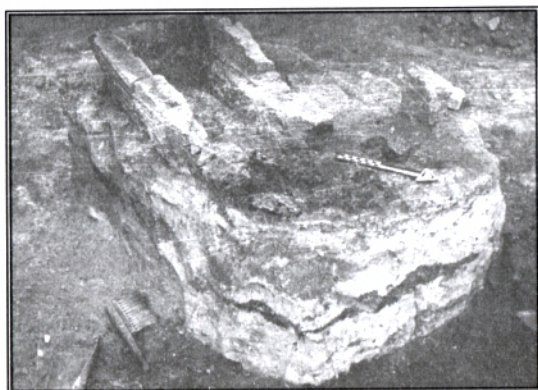




Урочище Верхній Вал.
Перетин насипу валу.



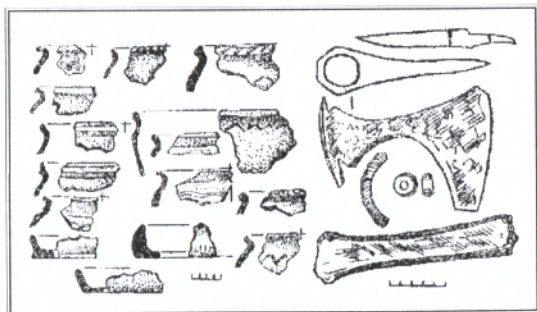
О. В. Сухобоков під час доповіді на конференції, присвяченій 1000-літтю м. Лубни.
27 травня 1988 р.



Піч з цегли-«литовки» у валу.



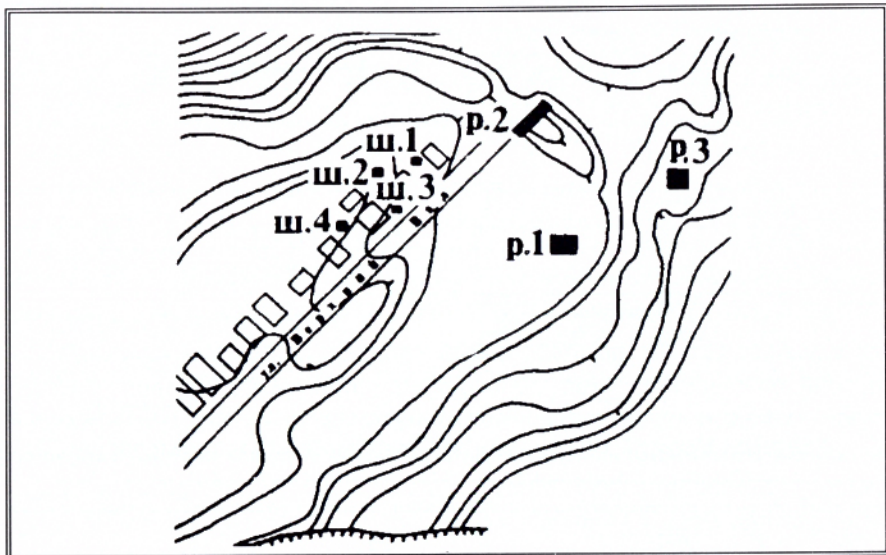
Залишки житла
і господарські ями біля підніжжя валу.



Знахідки з розкопок.

Кераміка, залізо, скло, пірофілітовий сланець, кістка.





Урочище Верхній Вал.

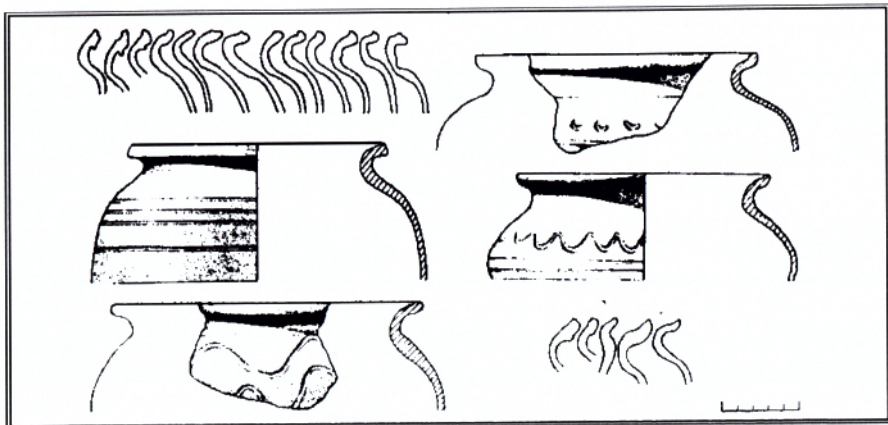
Схема розміщення шурфів і розкопів вздовж вул. 1-й Верхній Вал.
За О. В. Сухобоковим, 1983 р.

Є відомості про влаштування двох розкопів на 2-му Верхньому Валі Г. Я. Стеллецьким (1878–1949) — директором Лубенського музею у 1920-р, наукова звітність за які відсутня.

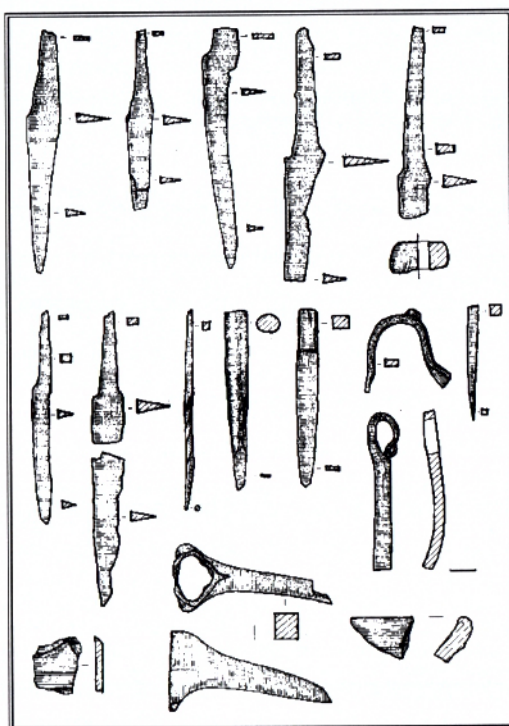
Розкопками 1939 р. київського археолога М. В. Кузнєцова (1918–1941) на Малому Замку встановлене майже повне руйнування культурних нашарувань попередніх епох під час підсилення укріплень полкового міста. На 2-му Верхньому Валі визначена товщина відкладень XVII–XVIII ст. — понад 2 м, — та виявлена кераміка роменської культури і XI–XII ст., наявна у вмісті пізніших нашарувань.

Культурні шари Верхнього Валу містять різночасові матеріальні рештки й горизонти відкладень ряду епох. Зокрема, у збірці Лубенського краєзнавчого музею, зі складу зборів І. І. Гоґенка, наявні доволі виразні орнаментовані вінця і стінки ліпних посудин енеолітичної пивихинської культури, уламки ліпної кераміки доби пізнього бронзового віку та скіфського часу, фрагменти гончарного посуду черняхівської культури. Відомі знахідки на поверхні й схилах останця римських та візантійських монет. Зразки кераміки вказаних епох виявляли під час розвідувальних обстежень у 1945, 1950–1953 рр. київський археолог Ф. Б. Копилов (1901–1985) і 1948 р. відомий ленінградський фахівець І. І. Ляпушкін (1902–1968).



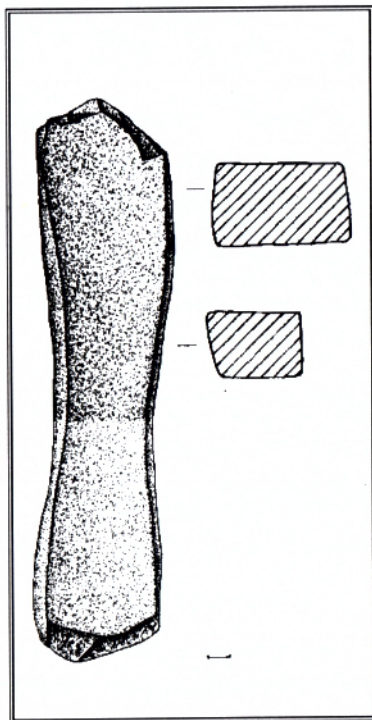


Урочище Верхній Вал. Уламки давньоруського гончарного посуду.
Збори І. І. Горенка та І. І. Ляпушкіна, 1945–1947 р.



Вул. Олійниці, 2.

Уламки знарядь та виробів. XI – XIII ст.
Залізо, пірофілітовий сланець, кераміка. 2016 р.



Вул. Олійниці, 2.

Точильний камінь-мантачка.
XII – XIII ст. Сланець. 2016 р.



Краще представлені матеріали пізнього етапу роменської культури X – початку XI ст. (включаючи уламки гончарного посуду з манжетами), та давньоруського гончарного рубежу XI–XII – середини XIII ст. Це знайшло відображення у зборах лохвицького музейника і краєзнавця М. Д. Ренского (1882–1960) 1923 р., Ф. Б. Копилова, І. І. Ляпушкіна, І. І. Горенка і колекціях випадкового походження з Лубенського музею. Серед них найкраще представлені матеріали козацької епохи, з-поміж яких наявні уламки гончарного посуду кінця XVI ст., цілі комплекси монетно-речових скарбів, зразки предметів озброєння, прикраси тощо.

Раскопки О. В. Сухобокова 1981–1982 рр. (310 м²) досліджена частина конструкції захисного валу, що включала три будівельних періоди у спорудженні стін, в тому числі зі слідами реконструкції середини – кінця XII ст., а у верхній частині – надбудовою козацької епохи. Ним же розчищений в основі валу котлован роменського заглибленого в материковий суглинок житла, у заповненні якого, поряд з ліпним посудом та гончарною керамікою X–XI ст., виявлені: залізний наконечник стріли IX–X ст., сокира XI ст., пірофілітові пряслиця й залягаючі над ними вище уламки скляних браслетів. У масиві підсипки валу козацької доби досліджені рештки печі, викладеної з цегли XVII ст., рештки перезахоронення трьох осіб, чималу добірку уламків гончарного посуду післямонгольської епохи XV–XVII ст.

За М. В. Кузнецовим і І. І. Горенком, окремі знахідки давньоруської кераміки відомі на сусідньому на захід мису в урочищі Кулябки, на плато на північ від комплексу, вздовж сучасних вул. С. Щелканова та

Монастирської (кол. Карла Маркса). Збори лубенця О. В. Сидоренка 1990–2011 рр. виявили уламки давньоруського посуду вздовж вул. Івана Франка та навіть неподалік Будинку культури по пров. Тараса Шевченка. На схилі спуску неподалік вул. Степана Разіна трапилася унікальна знахідка золотой візантійської монети – тремісіса хер-



Урочище Верхній Вал.

Розкоп I, рештки перезахоронення XVII ст.
За О. В. Сухобоковим. 1981 р.



сонеського узурпатора влади у Костянтинополі Варди Філіпіка (711–713 рр. н. е.).

Інвентаризаційні обстеження комплексу здійснені авторами восени 2015 р. та виконані на замовлення управління культури і мистецтв виконкому Лубенської міської ради.

Необхідно зазначити, що літописне «місто» Лубен згадується у «Повчанні» Володимира Мономаха під час опису подій 1107 р., а також у статтях під 1107 р. Лаврентіївського й Іпатіївського списків «Повісті минулих літ». Літописну назву «граду» «Лубьно» (Лубен) дослідники, вслід за О. С. Стрижаком, сприймають як «крите лубом» або гонтом, припускаючи, що вона походить від найменування сіверянського поселення на підвищенні, що дало ім'я невеличкій річечці край його підшви (Луб'янці).

У люстрації Канівського замку 1552 р. всі навколишні угіддя іменуються «земля Лубни», а за грамотою Сигізмунда III Вази від 16 січня 1591 р. Олександрю Вишневецькому була дозволена побудова замку Олександрова на «врочищі Любне». О. М. Лазаревський (1834–1902) також вважав, що «місто» Олександрів було споруджене на давньоруському городищі.

З часом, ототожнення літописного «граду» з Верхнім Валом укорінилося. З'явилися подання місцевих краєзнавців у випусках «Української радянської енциклопедії» із зазначенням місця знаходження фортеці на Верхньому Валі, спорудженої буцімто Володимиром Святославичем. Цей прецедент був доповнений матеріалами розкопок 1981–1982 рр. і, таким чином, Лубни 1988 р. відзначили своє тисячоліття.

На сьогодні, за результатами розкопок О. В. Сухобокова, дослідники висловлюють все ж певні сумніви щодо тисячолітньої історії міста й справедливості його локалізації. Відомий московський археолог Ю. Ю. Моргунов вважає, що «важко відшукати внаслідок невеликих розкопок на величезному підвищенні Верхнього Валу давньоруське городище». Невеликі дослідження сповна не заповнили майже сторічну лакуну між роменським і давньоруським періодами життя на поселенні. На його думку, поки що вся відома у Лубнах давньоруська кераміка чітко відображає лише літописну дату першої згадки про населений пункт. Наявність під насипом валу роменської напівземлянки з уламками скляних браслетів у заповненні та відсутність інших підстав для датування вказує на двозначність твердження про те, що місто могло виникнути наприкінці X ст., ставить під сумнів існування валу укріплення роменської культури та й самого городища переддержавного періоду. Заперечення з цього





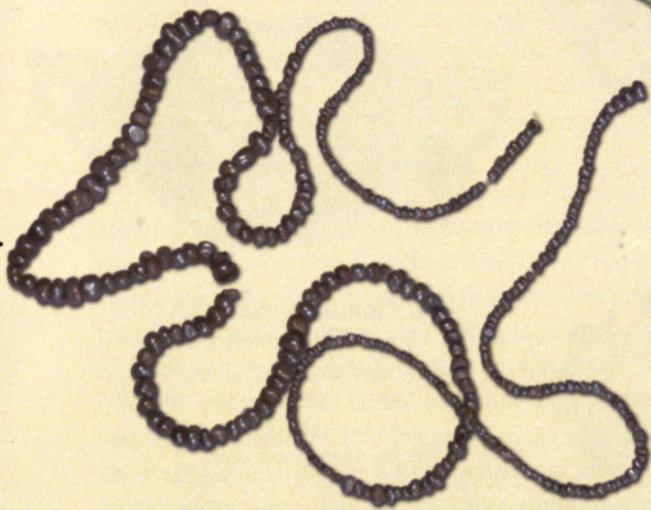
Вул. Степана Разіна, 3.

Скарб лубенського
полковника сер. XVII ст.

1961 р. Лубенський
краєзнавчий музей.

Срібло, позолота; золото.





Вул. Степана Разіна, 3.

Скарб лубенського полковника сер. XVII ст.
1961 р. Лубенський краєзнавчий музей.
Срібло, позолота, шкіра; золото; перли.





Вул. Степана Разіна, 3.

Скарб лубенського полковника сер. XVII ст.
1961 р. Лубенський краєзнавчий музей.
Срібло, позолота, шкіра.





Вул. Олійниці, 2.

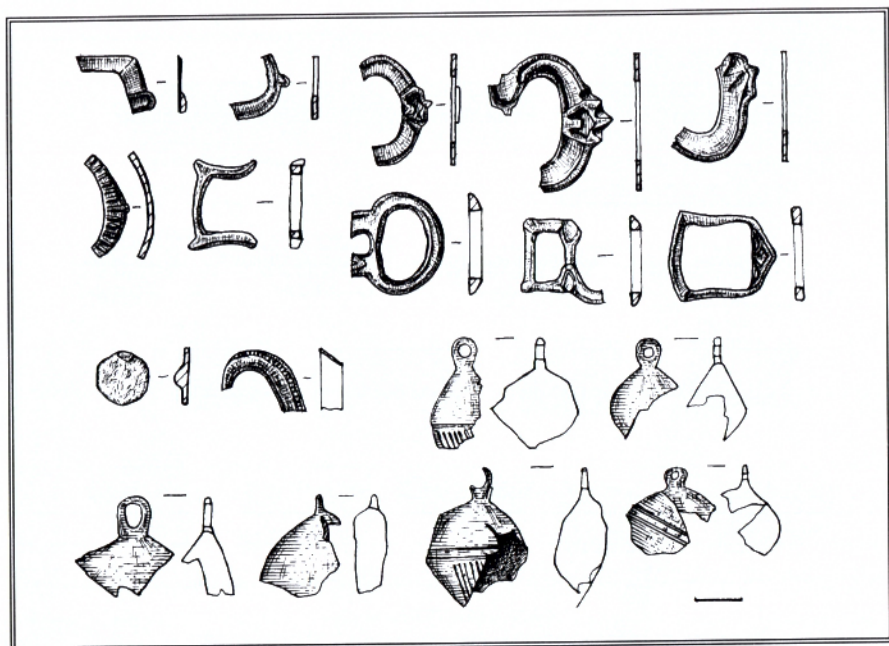
Уламки вінець давньоруського посуду XI – поч. XIII ст.
на фрагмент горщика енеолітичної пивихинської культури. *Кераміка.*

приводу викликає і відсутність біля Верхнього Валу твердого броду, про який сповіщають джерела.

Ю. Ю. Моргунов вбачає за місце розташування літописного Лубена територію Мгарського монастиря, де Раїною Могилянкою була закладена обитель на місці битви з «нечестивими» половцями. Навпроти знаходився найближчий до сучасних Лубен твердий брід через Сулу. За рікою дорога продовжувалася через заплавні болота і піщану косу, що впиралася у лівий корінний берег. Ця дорога функціонувала майже до середини XIX ст. За дослідником, мгарський варіант розташування давньоруської фортеці особливо цікавий тим, що в цьому випадку виникає тотожність ситуації 1107 р., коли половці перед нападом знаходилися на лівому березі біля міста, а князі «бродишася через Сулу и кликнула по них. Половци же ужа-сошася, от страха не возмогоша ни стяга поставити, побегоша хватаще кони, а друзии пеши побегоша».

Та все ж, наявні історичні дані й результати обстежень упевнюють у фактично визнаній локалізації літописного «граду» на місці Лубен, наявності на Верхньому Валу значного роменсько-давньоруського комплексу пам'яток, життя на якому було започатковане ще у віддалені часи енеоліту – бронзового і раннього залізного віків, а також продовжува-





Вул. Олійниці, 2.

Уламки пряжок, бляшка і гудзики-бубонці. Кін. XI – поч. XIII ст.
Мідь, мідні сплави, залізо. 2016 р.

лося, зберігаючи стару назву і за козацької епохи. За давньоруського часу літописний Лубен знаходився на торованому шляху до воловецького степу і був центром значної та добре укріпленої ділянки оборони проти половців. За доби козацтва місто, розташоване на давньоруських укріпленнях і селищах-посадах, стало одним з найбільших полкових центрів Лівобережжя Дніпра. Його історія тісно пов'язана з козацько-селянськими війнами 1637–1638 рр. під проводом Павла Павлюка (Бути), Карпа Скидана та Якова Острияниці, коли повсталі взяли Лубни штурмом, а також визвольної війни українського народу 1648–1654 рр., внаслідок подій якої з-під Лубен разом із польсько-шляхетськими військами втік сам князь Ієремія (Михайло) Вишневецький.

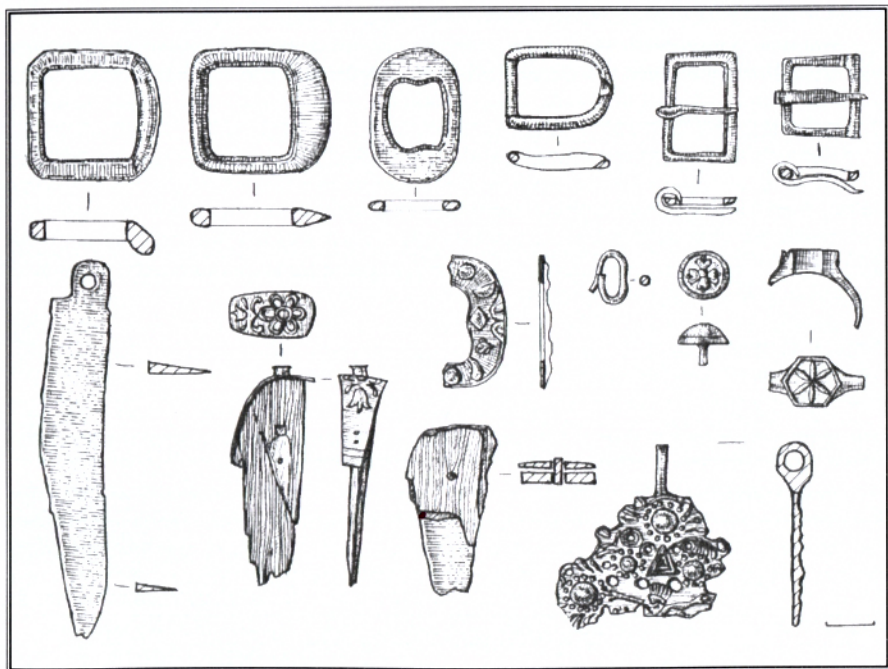
Колекції з розвідок Г. С. Кир'якова, Ф. І. Камінського, О. А. Лавренка зберігалися з-поміж предметів Лубенського музею К. М. Скаржинської у зібранні Природничо-історичного музею Полтавського губернського земства (сучасний Полтавський краєзнавчий музей імені Василя Кричевського), збори М. Д. Ренського – у Лохвицькому краєзнавчому музеї, знахідки лубенського музейника та археолога І. Я. Плєскача, І. І. Горенка,



частково Ф. Б. Копилова – у Лубенському краєзнавчому музеї, розвідок Ф. Б. Копилова – у наукових фондах Інституту археології НАН України, І. І. Ляпушкіна – у Державному Ермітажі, матеріали розкопок М. В. Кузнєцова – втрачені, кілька знахідок потрапили до колекції Національного музею історії України, колекції з розкопок О. В. Сухобокова – в Лубенському краєзнавчому музеї.

За рішенням Полтавського облвиконкому № 247 від 23.04.1982 р. комплекс визнаний пам'яткою археології місцевого значення. За історико-архітектурним опорним планом м. Лубни весь останець Верхнього Валу визнаний територією пам'ятки археології місцевого значення, а межі посадів – переважно як зони охорони археологічних культурних нашарувань.

Предметом охорони комплексу є збереження стародавніх культурних нашарувань епох енеоліту – бронзового віку, скіфського часу, роменської культури, укріплень та відкладень літописного «граду» Лубно давньоруської доби, решток фортифікації й нашарувань полкової фортеці міста



Вул. Олійниці, 2.

Знахідки козацької доби. XVII – XVIII ст.
Мідь, бронза, латунь, залізо, ріг. 2016 р.



Лубни, унікального куточка історичного ландшафту Посулля та більше ніж тисячолітнього міста на Сулі. Верхній Вал, по-праву, посідає ключове місце, як туристичний об'єкт, і потребує створення малих меморіальних зон і місць музеєфікації археологічних комплексів з цією метою. Стан збереження культурних нашарувань Верхнього Валу, не дивлячись на забудову, залишається ближче до задовільного, нашарувань в ур. Олійниця та Кулябки – аналогічним, нагірного посаду та решток укріплень городища і фортеці – незадовільним.

Отримані результати обстежень Верхнього Валу восени 2015 і взимку 2016 рр. склали основу для укладання пам'яткоохоронної облікової документації на визначний археологічний комплекс, який необхідно оберігати й використовувати з туристичною метою.

ДУЖЕРЕЛА ТА ЛІТЕРАТУРА

Архівні матеріали

Каталог Лубенского музея Е. Н. Скаржинской / Сост. Кульжинский С. К. – Рукопись. – Лубны, 1900–1902 // Держ. архів Полтав. обл. – Ф. 222. – Оп. 1. – Спр. 2.

Каталог Археологічного відділу Природничо-історичного музею Полтавського губенського земства / Укл. І. А. Зарецький, В. М. Щербаківський. – Полтава, 1906–1912 // Фонди Полтав. краєзн. музею ім. В. Кричевського. – Інв. книги. – Т. І. – Арк. 18–32 та ін. – №№ 383, 386, 387, 390, 393 та ін.

Копилов Ф. Б. Відчит про розвідку археологічних пам'ятників середнього Посулля, від Лохвиці до м. Горошина в основному по правому березі річки Сули в 1945 р. / Копилов Ф. Б. // Наук. архів Ін-ту археол. НАН України. – 1945/8. – Ф. е. – № 507. – 29 арк.

Сухобоков О. В. и др. Отчет о работах Левобережной славяно-русской экспедиции ИА АН УССР в 1979-1981 гг. / Сухобоков О. В. и др. // Наук. архів Ін-ту археол. НАН України. – 1982/2. – Ф. е. – № 9906. – 100 арк.

Сухобоков О.В. и др. Отчет о работах Левобережной славяно-русской экспедиции в 1982-1983 гг. / Сухобоков О. В. и др. // Наук. архів Ін-ту археол. НАН України. – 1982-1983/38. – Ф. е. – № 20903. – 68 арк.

Історико-архітектурний опорний план міста Лубни Полтавської області / ДП ДПІ «Міськбудпроект», м. Полтава. – Полтава, 2012. – Пояснювальна записка. – Арк. 2-4. – Карта іст. ареалів М 1: 5 000 см.

Мироненко К. М. Звіт про обстеження пам'яток археології території міста Лубни Полтавської обл. у 2015 р. / Мироненко К. М., Супруненко О. Б. // Наук. архів Ін-ту археол. НАН України. – Ф. е. – 2015; Наук. архів Центру охорони та дослідж. пам'яток археології Управл. культури Полтавської ОДА. – Ф. е. – Спр. 770. – 83 арк.

Картографічні матеріали

План малороссийскому Лубенскому полковому городу. 1748 года / Сост. инж.-прапорщ. А. И. Ригельман // Центр. держ. військ.-істор. архів РФ. – Фотокопія.

План города Лубен с описанием в оном всех находящимся дворам, хатам и пустым местам... [3-я чв. XVIII ст.] // Центр. держ. військ.-істор. архів РФ. – Фотокопія.



План уездного города Лубен с показанием главнейших публичных строений. 1787 г. // Описи Київського намісництва 70–80 років XVIII ст. / [відп. ред. Сохань П. С.] – К.: Наукова думка, 1989. – С. 216.

План г. Лубны, составл. Полтавским земством. 1900 год / Выполн. по мат-лам Полтав. отдел. архитектуры. – Лубны, 1900 // Приватна збірка О. В. Сидоренка.

М-42-62-А-в. – М 1: 25 000. – Сост. 1953 г. – ГУГК при СМ СССР. – 6.Х.69 г.

М-36-79-А-а. – Засулье. – М 1: 25 000. – Сост. местн. на 1987 г. – ГУГК при СМ СССР. – Изд. 1991 г.

Література

Астряб М. Г. Лубенский Мгарский Свято-Преображенский монастырь / М. Г. Астряб // Труды ПУАК. – Полтава, 1915. – Вып. 13. – С. 33–82.

Акты Юго-Западной России, издаваемые Комиссиею для разбора древних актов // Акты о заселении Юго-Западной России. – К.: Университет. тип., 1887. – Ч. II. – Т. I. – С. 102.

Білий П. Х. Лубни / П. Х. Білий // Історія міст і сіл Української РСР: Полтавська область. – К.: УРЕ, 1967. – С. 562–582.

Білоусько О. А. Давня історія Полтавщини (ХХ тис. до н. е – V ст. н. е.): підручн. для 6-го кл. загальноосв. школи / О. А. Білоусько, О. Б. Супруненко. – Полтава, 2004. – 160, 8 с.

Білоусько О. А. Середньовічна історія Полтавщини (V ст. – перша половина XVI ст.): підручн. для 7-го кл. загальноосв. школи / О. А. Білоусько, О. Б. Супруненко, К. М. Мироненко. – Полтава, 2004. – 200, 8 с.

Бочкарев К. П. Очерки Лубенской старины: С старинным планом и видами г. Лубен / К. П. Бочкарев. – М.: тип. Т-ва Скор. А.А.Левенсон, 1901. – Вып. 1. – 39 с., 2 табл.

Ванцак Б. С. Лубни: Путівник / Б. С. Ванцак. – Харків: Прапор, 1988. – 136 с.

Ванцак Б. С. Рідний край: навч. посібник з історії Лубенщини / Ванцак Б. С., Козюра В. М. – Лубни: газ. «Лубенщина», 1993. – 104 с.

Ванцак Б. Подвижники українського музейництва: Григорій Кир'яков, Федір Камінський, Катерина Скаржинська, Гнат Стеллецький / Борис Ванцак, Олександр Супруненко. – Полтава: Археологія, 1995. – 136 с.

Верещака В. М. Лубенський краєзнавець Іван Іванович Горенко / В. М. Верещака // Старожитності Посулья: зб. наук. пр. – К., 2016. – С. 107–109.

Древнерусские поселения Среднего Поднепровья: Археологическая карта / М. П. Кучера, О. В. Сухобоков, С. А. Беляева и др. – К.: Наукова думка, 1984. – 196 с.

Каминский Ф. И. Следы древнейшей эпохи каменного века по р. Суле и ее притокам / Ф. И. Каминского // Труды III Археол. съезда. – К., 1878. – Т. I. – С. 147–152.

Карпов Б. Г. Формы поверхности и строение земной коры в пределах Малороссии / Б. Г. Карпов // Россия. Полное географическое описание нашего Отечества: Настольная и дорожная книга для русских людей / [под ред. Семёнова В. П.]. – СПб.: изд. Девриена А. Ф., 1903. – Т. 7: Малороссия. – С. 1–19, 24.

Копилов Ф. Посульська експедиція 1945–1946 рр. / Федір Копилов // Археол. пам'ятки Української РСР. – К., 1949. – Т. I. – С. 246–253.

Коринный Н. Н. Переяславская земля. X – первая половина XIII века / Н. Н. Коринный. – К.: Наукова думка, 1992. – 312 с.

Кропоткин В. В. Клады римских монет на территории СССР / В. В. Кропоткин // Свод археол. источников. – М.: Изд-во АН СССР, 1961. – Вып. Г 4-4. – 136 с., 14 табл.

Кропоткин В. В. Клады византийских монет на территории СССР / В. В. Кропоткин // Свод археол. источников. – М., Л.: Изд-во АН СССР, 1962. – Вып. Е 4-4. – 64 с.



- Кузнецов М. Розвідувальні розкопки в Лубнах / М. Кузнецов // Археологія. – К., 1948. – Т. 2. – С. 145–151.
- Кулатова І. Н. Памятники археологии территории г. Лубны / И. Н. Кулатова // 1000-летие города Лубны. Обл. науч.-практ. конф. (26–28 мая 1988 г.): тез. докл. и сообщ. – Лубны, 1988. – С. 7–8.
- Кулатова І. М. Старожитності козацької доби на Полтавщині / І. М. Кулатова // Козацькі старожитності Полтавщини: зб. наук. пр. – Полтава: Криниця, 1993. – Вип. 1. – С. 6–16.
- Кулатова І. М. Археологічні дослідження на території міста Лубни / І. М. Кулатова // Старожитності Посулля: зб. наук. пр. – К., 2016. – С. 50–62.
- Кучера М. П. Змиевы валы Среднего Поднепровья / М. П. Кучера. – К.: Наукова думка, 1987. – 208 с.
- Лазаревский А. М. Исторические очерки Полтавской Лубенщины XVII и XVIII вв. / А. М. Лазаревский // Чтения в Истор. общ-ве Нестора Летописца. – К., 1896. – Кн. 11. – Отд. II. – С. 34–203.
- Лазаревский А. М. Лубенщина и князя Вишневецкие / А. М. Лазаревский // Киев. старина. – К., 1896. – Т. 52. – Янв. – № 1. – С. 111–126; № 2. – Февр. – С. 215–228.
- Лубни: Буклет (Істор. довідка для гостей міста, які прибули на освячення місця, де буде насипано Курган Скорботи) / Авт. Ванцак Б. С. – Лубни, 1990. – 4 с.
- Ляпушкін І. І. Дослідження Дніпровської Лівобережної експедиції 1947–1948 рр. / І. І. Ляпушкін // Археол. пам'ятки Української РСР. – К., 1952. – Т. 3. – С. 285–306.
- Ляпушкин И. И. Днепровское Лесостепное Левобережье в эпоху железа / И. И. Ляпушкин // Мат-лы и исслед. по археол. СССР. – М., Л.: Изд-во АН СССР, 1961. – № 104. – С. 363, 364. – № 255.
- Ляпушкин И. И. Славяне Восточной Европы накануне образования древнерусского государства (VIII – первая половина IX в.): Археол. очерки / И. И. Ляпушкин // Мат-лы и исслед. по археол. СССР. – Л.: Наука, 1968. – № 152. – 192 с.
- Ляскоронский В. Г. Городища, курганы и длинные (змиевые) валы в бассейне р. Сулы / В. Г. Ляскоронского // Труды XI Археол. съезда. – М., 1901. – Т. 1. – С. 404–457.
- Ляскоронский В. История Переяславской земли с древнейших времен до половины XIII столетия / Василий Ляскоронский. – Изд. 2-е. – К.: тип. Гирича Н.А., 1903. – 422, III с., карта.
- Малик В. К. К вопросу о происхождении топонима «Лубны» / В. К. Малик, Б. С. Ванцак // 1000-летие города Лубны. Обл. науч.-практ. конф. (26–28 мая 1988 г.): тез. докл. и сообщ. – Лубны, 1988. – С. 9–11.
- Мироненко К. М. Нові археологічні обстеження у місті Лубни / К. М. Мироненко, О. Б. Супруненко, О. В. Сидоренко // Старожитності Посулля: зб. наук. пр. – К., 2016. – С. 110–114.
- Мироненко К. М. Поселення і городище в ур. Верхній Вал у м. Лубни / К. М. Мироненко, О. Б. Супруненко // Старожитності Посулля: зб. наук. пр. – К., 2016. – С. 133–147.
- Морачевский В. В. Пути, примыкающие к Киеву, и линии северной части области / В. В. Морачевский, Б. Г. Карпов, И. М. Малышева // Россия. Полное географическое описание нашего Отечества: Настольная и дорожная книга для русских людей / [под ред. Семёнова В. П.]. – СПб.: изд. Девриена А. Ф., 1903. – Т. 7: Малороссия. – С. 318–463.
- Моргунов Ю. Ю. Лубенский участок Посульської границы в XI – XIII вв. / Ю. Ю. Моргунов // 1000-летие города Лубны. Обл. науч.-практ. конф. (26–28 мая 1988 г.): тез. докл. и сообщ. – Лубны, 1988. – С. 9–11. – Рис. на С. 3 обл.
- Моргунов Ю. Ю. Древнерусские памятники поречья Сулы / Ю. Ю. Моргунов. – Курск, 1996. – 159 с.



- Моргунов Ю. Ю. Летописный город Снепород и его округа. X – XIII вв. / Ю. Ю. Моргунов. – СПб.: Филолог. факультет, 2012. – 252 с.
- Николайчик Ф. Д. Исследования по истории землевладения князей Вишневецких в Левобережной Украине / Ф. Д. Николайчик // Чтения в Истор. общ-ве Нестора Летописца. – К., 1900. – Кн. 14. – Вып. II и III. – Отд. III. – С. 84–90, 91–192.
- Описи Київського намісництва 70-80-х років XVIII ст. / [відп. ред. Сохань П. С.] – К.: Наукова думка, 1989. – 390, 2 с.
- Оппоков Е. В. Речные долины Полтавской губернии / Е. В. Оппоков. – СПб.: тип. Т-ва Худож. печати, 1905. – Часть 2-я. – 475 с.
- Полное собрание русских летописей. – Т. 1: Лаврентиевская летопись и Суздальская летопись по Академическому списку. – М., 1962. – С. 250, 282.
- Полное собрание русских летописей. – Т. 2: Ипатьевская летопись. – М., 1962. – С. 258.
- Полтавщина: Енциклопедичний довідник / За ред. Кудрицького А.В. – К.: УЕ, 1992. – 1024 с. – С. 474–475, 478, 492.
- Сидоренко Г. О. Довідник з археології України. Полтавська область / Г. О. Сидоренко, Є. В. Махно, Д. Я. Телегін. – К.: Наукова думка, 1982. – С. 68–69.
- Сидоренко О. В. Темісис Варди Філіпіка з Лубен / Сидоренко О. В., Шалобудов В. М. // Археол. літопис Лівобер. України. – Полтава: Археологія, 1999. – № 1 (5). – С. 3 обкл.
- Супруненко О. Б. Ф. І. Камінський – дослідник пам'яток археології Полтавщини / О. Б. Супруненко // Археологія. – К., 1991. – № 3. – С. 69–75.
- Супруненко О. Б. Маловідомі киево-руські некрополі на Полтавщині / О. Б. Супруненко // Роль ранніх миських центрів у становленні Київської Русі: мат-ли польового істор.-археол. семінару (серпень 1993 р.; с. Зелений Гай Сумського р-ну Сумської обл.). – Суми, 1993. – С. 59–61.
- Супруненко О. Б. Археологія в діяльності першого приватного музею України (Лубенський музей К.М. Скаржинської) / Супруненко О. Б. – К.; Полтава: Археологія, 2000. – 392, 2 с.
- Супруненко О. Б. Полтавщина за первісної доби / Супруненко О. Б., Мироненко К. М. // Полтавщина: Історичний нарис / [ред. кол.: В. О. Пашенко (гол.ред.), Б. В. Год, О. Б. Супруненко та ін.]. – Полтава, 2005. – С. 7.
- Супруненко О. Б. Федір Камінський – першовідкривач українського палеоліту, археолог, музейник і педагог / О. Б. Супруненко // Старожитності Посулля: зб. наук. пр. – К., 2016. – С. 4–22.
- Сухобоков О. В. Археологические исследования к юбилею г. Лубны / О. В. Сухобоков // 1000-летие города Лубны. Обл. науч.-практ. конф. (26–28 мая 1988 г.): тез. докл. и сообщ. – Лубны, 1988. – С. 3–5.
- Сухобоков О. В. Дніпровське Лісостепове Лівобережжя у VIII – XIII ст.: (За матеріалами археологічних досліджень 1968–1989 рр.) / О. В. Сухобоков. – К.: Наукова думка, 1992. – 216 с.
- Тимченко В. М. Турецький мандрівник Евлія Челебі про фортеці Полтавщини середини XVII століття / Тимченко В. М. – Полтава: Техсервіс, Археологія, 2005. – С. 3–5.
- Українська радянська енциклопедія. – К.: УРЕ, 1962. – Т. 8. – С. 230.
- Украинская советская энциклопедия. – К.: УСЭ, 1981. – Т. 6. – С. 156.
- Юренко С. П. Внесок О. В. Сухобокова у дослідження літописного «граду» Лубен / С. П. Юренко // Старожитності Посулля: зб. наук. пр. – К., 2016. – С. 95–103.
- Шмыткіна Н. Раскопки близ г. Лубен Полтавской губ. летом 1912 г. / Н. Шмыткіна // Древности. Труды Москов. археол. общ-ва. – М., 1914. – Т. XXIV. – С. 318–322.



Науково-популярне видання
СУПРУНЕНКО Олександр Борисович
МИРОНЕНКО Костянтин Миколайович
СИДОРЕНКО Олександр Володимирович

ВЕРХНІЙ ВАЛ У ЛУБНАХ

Оригінал-макет підготовлений у Центрі охорони та досліджень пам'яток археології управління культури Полтавської облдержадміністрації
36011, м. Полтава-11, вул. Стрітенська, 37, т. (053-22) 2-26-12

Друге видання

На обкладинці:

С.1 і 4 – О. В. Ваян. Полотна триптиху «Шлях до дому».
Полотно, олія, 1988. Галерея мистецтв Лубенського краєзнавчого музею.

Відповідальний редактор – О. М. Титова.
Відповідальні за випуск – І. М. Кулатова, В. М. Верещака.
Комп'ютерна верстка – О. І. Удовиченко.
Фото – О. Б. Супруненко, О. В. Сидоренка, О. В. Сухобокова.

Підписано до друку 01.12.2017 р. Формат 60x84/16.
Папір крейдяний. Гарнітура Franklin Gothic. Друк офсетний.
Обл.-вид. арк. 3,26. Ум. друк. арк. 2,94.
Тираж 120 прим. Зам. № 77.

Видавець та виготівник: ВКФ «Інтер-Парк»
37500, Лубни, вул. Монастирська, 28.
Тел. (05361) 72-210
Свідоцтво про внесення до Державного реєстру видавців
серія ДК №4168 від 30.09.2011.



