



СВЕЛИКО-СЕЛЕЦКОЕ  
250.

**В'ячеслав Шерстюк**  
Майдан  
«Залізна Баба»

в селі Великоселецьке  
та комплекс  
пам'яток округи





### Про автора:

ШЕРСТЮК В'ячеслав Вікторович — археолог, історик, пам'яткоохоронець. Директор Комунального закладу «Центр охорони та досліджень пам'яток археології» Полтавської обласної ради.

Автор понад 200 наукових статей та публікацій, співавтор 12 колективних монографічних досліджень, 14 енциклопедичних видань.

Сфери наукових інтересів і досліджень: пам'ятки археології Полтавської області, курганні некрополі та їх дослідження, археологія доби бронзи, раннього заліза, давньоруської і козацької доби, методологія археологічних розвідок, історія та археологія стародавніх промислів.

SHERSTYUK Vyacheslav Viktorovych — historian, archaeologist, specialist in preserve of cultural heritage.

Director Municipal Institution of Poltava Regional Council  
“The Centre for Preservation and Investigation of Archaeological Sites”

666sher@gmail.com  
(0532) 65-02-06



Департамент культури і туризму Полтавської обласної державної адміністрації  
КЗ «Центр охорони та досліджень пам'яток археології» Полтавської обласної ради

**В. В. Шерстюк**

# Майдан «Залізна баба» в с. Великоселецьке та комплекс пам'яток округи



Полтава – Харків  
ТОВ «Майдан»  
2022





**УДК 903.532 (477.53)**  
**Ш 50**

Друкується за рішенням Вчених рад  
Центру пам'ятокознавства НАН України і УТОПІК,  
Полтавського краєзнавчого музею імені Василя Кричевського  
(протокол ВР музею № 8 від 02.12.2021 р.).

Відповідальний редактор

**Супруненко О. Б.**, директор Полтавського краєзнавчого музею імені Василя  
Кричевського, кандидат історичних наук, старший науковий співробітник, заслужений  
працівник культури України.

**Шерстюк В. В.**

**Ш 50 Майдан “Залізна баба” в с. Великоселецьке та комплекс пам'яток округи** [Текст] = Maidan “Zalizna baba” in the village Velikoseletske and the complex of monuments of the district / КЗ “Центр охорони та досліджень пам'яток археології” Полтавської обласної ради. – Полтава; Харків : ТОВ “Майдан”, 2022.– 36 с.: іл.

**ISBN 978-966-372-869-8**

Науково-популярний нарис про відомий на теренах Посулля та Полтавщини археологічний комплекс “Залізна баба”, овіяний легендами. Об'єктами опису цього видання є курган скіфського часу, пошкоджений селітроварами у XVII ст., з численними різночасовими пам'ятками найближчої округи.

Для археологів, істориків, викладачів вузів і шкіл, студентів, краєзнавців, туристів, пам'яткоохоронців, широкого загалу шанувальників стародавньої історії України та Полтавщини.

**УДК 903.532 (477.53)**

**ISBN 978-966-372-869-8**

© Шерстюк В. В., 2021

© ЦОДПА, 2021



# Шановні читачі!

Наш Центр розпочинає видання циклу науково-популярних праць під назвою «Пам'ятки Полтавщини», де будуть представлені найбільш цікаві культурно-історичні надбання нашого краю. Звісно, зважаючи на наш профіль, ми, перш за все, звертатимемо вашу увагу на найдавніші старожитності, а саме – археологічні об'єкти, розкриваючи не лише їх культурно-історичне значення та цінність, а й концентруючи увагу на їх туристичній привабливості, а також надаючи максимальну інформацію для пам'яткоохоронців. Тож сподіваємося, що наші видання сприятимуть збагаченню знань населення про оточуючу їх археологічну спадщину, розвитку туризму та допоможуть в їх подальшій охороні та збереженні.

Надалі ми маємо на меті не лише продовжити видання цього циклу, а й залучати інших авторів, організації для популяризації як археологічної спадщини, так й інших об'єктів культурного надбання Полтавщини: пам'яток архітектури, історії тощо. Саме для цього, а також для зручності користування з огляду на перспективу продовження серії видань, кожна з брошур матиме належність до певних серій, кількість яких з часом зростатиме. Загальний перелік запланованих на сьогодні серій міститься на третій сторінці обкладинки. Кожна з брошур за тематикою матиме приналежність до однієї чи більше серій, у залежності від статусу об'єкта та його виду.

Сподіваємося, наш почин спонукатиме також і місцеві громади до фінансування видавництва подібних проєктів у майбутньому, адже культурна спадщина – важлива, а пам'яток на теренах Полтавщини, що мають історико-культурну, туристичну привабливість – величезна кількість.

Тож запрошуємо наших майбутніх авторів та меценатів до розвитку цієї цікавої, на наш погляд, та безперечно важливої справи.

Цей проєкт ми плануємо продовжувати спільно розвитком та наповненням нашої онлайн-карти «Інноваційний культурний продукт «Віртуальні мандрівки пам'ятками археології та історії Полтавщини» [map.codra.org.ua](http://map.codra.org.ua) (до речі, інформацію про нашу першу пам'ятку вже в повній мірі можна переглянути на карті за посиланням через цей QR-код), а також, за можливості – з виготовленням чи оновленням пам'яткоохоронної документації на наші пам'ятки.



Тож запрошуємо вас до занурення в таїни нашої древньої історії, розпочинаючи це з оповитої легендами «Залізної баби» у Посуллі.



Скануй QR код та переходь на відео





У межах села Великоселецьке Оржицької територіальної громади Лубенського району (колишнього Оржицького) Полтавської області знаходиться ціла низка цікавих археологічних пам'яток, з якими пов'язані численні дискусії. Незважаючи на доволі тривалу історію їх вивчення, характер та інтерпретація цих об'єктів і дотепер викликає чимало питань.

Це, перш за все, стосується комплексу пам'яток у сучасному центрі села. Він розташований у межах центральної нагірної частини Великоселецького, безпосередньо край схилу плато корінної тераси правого берега р. Сула, лівобережного басейну р. Дніпро. На сьогодні тут розташовано щонайменше 4 майдани (один з яких — пам'ятка археології «Залізна баба»), 2 кургани, ділянка Посульського Змійового валу та рештки різночасового поселення доби бронзи – козацького часу (рис. 1). Обстеження останніх років, вивчення історичних та картографічних матеріалів дозволили комплексно і по новому поглянути на зазначені об'єкти, їх походження та хронологію.

*Історія досліджень.* Окремі насипи в околицях села вперше згадуються в матеріалах анкетування Центрального статистичного комітету 1873 р. і були пізніше оприлюднені М.О. Макаренком (*Макаренко 1917, с. 77*). Перший і доволі інформативний опис «Залізної Баби», заснований на результатах обстежень 1880-1890-х рр., подав В.Г. Ляскоронський (*Ляскоронський 1901, с. 425-426*). На думку цього дослідника вуса майдану були рештками слов'яно-руського городища. На це, хоча і не достовірно припущення дослідника, певно, наштовхувала наявність тут ескарпів на схилі урвища, що в дійсності були рештками укріпленої лінії Посульського Змійового валу (рис.2).

Окремі кургани та описові дані з історичної топографії за результатами власних етнографічних розшуків оприлюднив і В.П. Милорадович (Милорадович 1904, с. 197-199). Також цікаві факти щодо комплексу подав у своєму зведенні Л.В. Падалка (Падалка 1914, с. 141, 146, 178). Останній надає інформацію щонайменше про 20 могил на північній околиці села, з яких 10 були «Робленими», тобто, майданами, а також «трикутні вали наподобі стрільбищ» (це, певно, вуса «Залізної баби» або аналогічних селітроварних комплексів).

У 1945 р. Залізну бабу та «Могили Білу з протилежного боку дороги...» обстежувала Посульська експедиція на чолі з Ф.Б. Копиловим (рис. 3). Учений заперечив В.Г. Ляскоронському про «городищенське» походження насипів «Залізної баби», справедливо зазначивши, що вони є нічим іншим, як «валками майдану», а інші земляні споруди на Лисій горі слушно відніс до обвалувань цвинтарів (Копилов 1945, арк. 21-22, рис.). Ним же було укладено першу облікову картку на цей об'єкт (рис. 4).

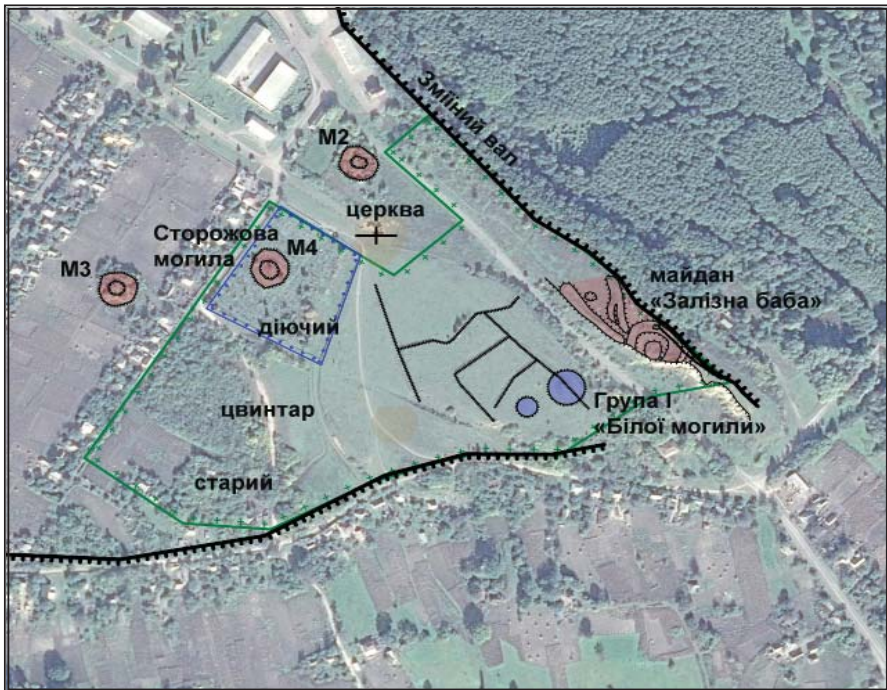


Рис. 1. План комплексу пам'яток у с. Великоселецьке.  
Основа – космоснімок Google Earht Pro. Програмна оболонка – SAS Planet.





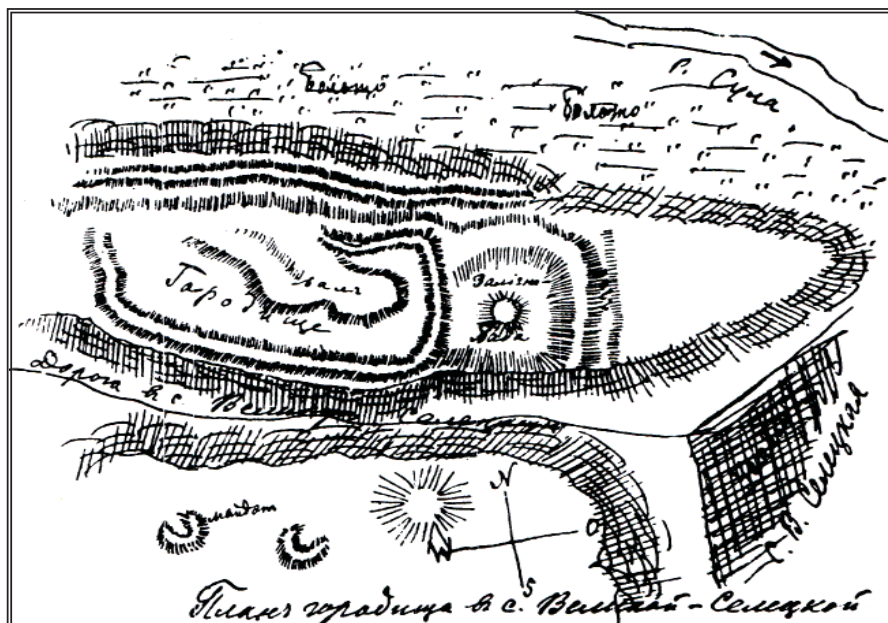


Рис. 2. План «городища» за В.Г. Ляскоронським, 1901.

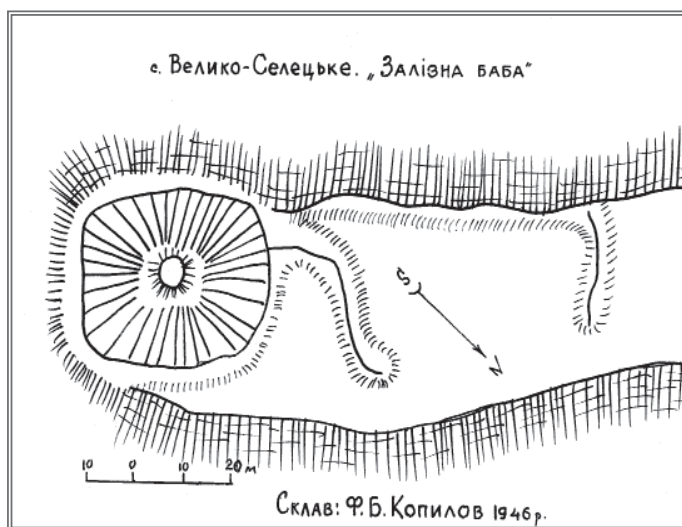


Рис. 3. План Ф.Б. Копилова, 1945-1946.

А-1 УРСР 4 X 1  
Міністерство в справах культури-освіти установа УРСР

## Облікова картка №

Пам'ятника культури і старовини, Великої Вітчизняної війни

Область Львівська  
Місто \_\_\_\_\_  
Район Оршизувський

Особливості до запису (на відокремленні від пам'ятника)	Найближча пам'ятника	Умови поховання (якщо пам'ятник похований)
	<u>"Залізна баба"</u> <u>1896</u>	

1. Точне англійська місцевознаменна пам'ятника (адреса)  
село Велюжа Селіцька, Оршизувського району
2. Опис зовнішнього вигляду пам'ятника (будівля, воле бітан, курган, вали, фортеця і т. ін.) На висоті гори над полем р. Сулч є виступ висотою вали, в який втраченого вали діаметром до 40 см. На висоті 2,5 м діаметр до 30 см, висотою 20 см, висотою 2,5 м.
3. Дія побудови, установлення, використання історичне значення
4. Характеристика стану збереження. Якщо пам'ятник зруйнований, то ким і коли Варфолоємів
5. В числі яких знаходяться пам'ятник, як охороняється і як використовується
6. На підставі яких даних пам'ятник взято на облік
7. Схематичний план, обміри, рисунок або фотографія пам'ятника (вкладі)
8. Яка література про пам'ятник
9. Примітки і додаткові відомості

Дата заповнення картки 1946 рік, при складанні паспорту \_\_\_\_\_

205-430

Рис. 4. Перша облікова картка на «Залізна баба».  
Автор — Ф.Б. Кошилов, 1947.

III. Опис пам'ятника:

1. Дата виявлення археологічного знахідки 1896 р.
2. Ким виявлено пам'ятник В. Дзакоронський
3. Датувани пам'ятника не відомо  
(два бронзи чи срібної)
4. Конфігурація і стан пам'ятника (форма, розміри, число означень в групово пам'ятнику) решотки кістякові вали, в діаметрі 2 м, висотою до 3 м. Два діаметр до 30 см, висотою 20 см, висотою 20 см
5. Коли і ким проводилися розкопки, розкопки чи дослідження пам'ятника 1896 р., В. Дзакоронський  
1945-1947 рр. Ф.Б. Кошилов
6. Де зберігаються знахідки (назва держави чи збереження) в м. археології А.Н.УРСР, Лубенський краєзнавчий музей

IV. Бібліографічні відомості та архівні дані (вказати основні архівні роботи, в яких описаний або згаданий пам'ятник. Якщо роботи не опубліковані, вказати, де вони зберігаються)  
Білетт XI археологічного з'їзду, м. 1901 г., Ф.Б. Кошилов, Лубенський краєзнавчий музей

V. Збереження пам'ятника: в Лубенському краєзнавчому музеї

1. Технічні дані пам'ятника, в тому числі діаметр, яку він займає (короткий виклад змісту археологічного акту виспрошеної копії за його даних) Пам'ятник збудовано в 1896 році, прилігав до селу Велюжа, висотою 2,5 м.
2. Чи потрібні заходи для збереження пам'ятника Заборона використання для землеробства
- VI. Охорона пам'ятника: наказ для землеробства
1. Опис всіх додаткових актів пам'ятника, в тому числі установлення охоронної зони, територія села Велюжа
2. На кого покладено охорону та нагляда за станом пам'ятника
3. Дата та номер «Охоронного зобов'язання»
4. Чи необхідні додаткові заходи по охороні пам'ятника
5. Дата та номер «Охоронно-огоронного» договору або «Охоронного зобов'язання»

VII. Схематичні плани (змінені), що займає пам'ятник, та охоронної зони, будівля і її периметр. Фізика, розміри, обміри

Фотознімки пам'ятника

Ким складений паспорт Горенко І.І., нагороджений орденом Лубенського краєзнавчого музею  
організація, інституція, особа або їм, відповідальною

Дата складання паспорта і підпис відповідальної особи на Міністерстві культури 10/11/1969 Бас. Райсберг  
Місце печатки культури Львів

Рис. 5. Розгортка першого паспорта на пам'ятку археології. Автор — І.І. Горенко, 1969.



Також дослідник безуспішно обстежував нагірну територію в межах села з метою пошуку селища давньоруської доби, з якого могли походити відомі матеріали доби розвинутого середньовіччя, знайдені на рубежі XIX–XX ст. (про них мова буде йти далі).

До кінця 1960-х рр., можливо, за результатами польових обстежень, відноситься перша спроба укладання паспорту пам'ятки археології – «Жертовника «Залізна Баба» (таку назву він отримав на той час, що й не дивно, зважаючи на ще слабку популярність та аргументованість майданно-селітроварного походження таких об'єктів), котра належить перу наукового співробітника Лубенського краєзнавчого музею І.І. Горенка (*Жертовник 1969*) (рис. 5).

На жаль, віднайти в архівах звітну документацію за результатами цих обстежень на разі не вдалося. Взяття на облік цього об'єкта як пам'ятки археології місцевого значення відбулося за рішенням Полтавського облвиконкому № 529 від 10 грудня 1970 р.

У 1974–1975 рр. майдан «Залізна баба» обстежували співробітники Полтавського краєзнавчого музею (зокрема, Г.О. Сидоренко і

В.О. Пайдем) з метою укладання облікової документації на цей об'єкт (*Жертовник 1974*). Його план був підготовлений відомим полтавським архітектором Ф.В. Квасом (рис. 6), а фото тогочасного вигляду виконані В.О. Пайдемом (рис. 7-8).

«Жертовник «Залізна Баба» (майдан і надалі носив таку, хоча й не історично справедливу, проте загадкову й овіяну легендами назву, та вже тоді автор паспорту Г.О. Сидоренко обережно зауважувала «... якщо це не майдан») був включений за постановою Полтавської обласної ради № 287 від 23.04.1982 р. до списку пам'яток археології місцевого значення області. Рішенням Полтавської обласної



Рис. 6. План «Залісної баби». Укладач Ф.В. Квас, 1974.



Рис. 7-8. Загальні вигляди майдану. Фото В.О. Пайдема, 1974.

ради № 301 від 08 липня 1975 р. навколо пам'ятки встановлена 50-ти метрова охоронна зона.

Як помітно, в другій половині ХХ ст. цей селітроварницький об'єкт вважався та обліковувався як слов'яно-руський жертovníк, причому і





в обліковій документації, і в різноманітній довідковій літературі (напр.: *Полтавщина 1992, с. 107*). Причиною цьому були, певно, не лише складна форма, недостатня розробка питання щодо походження майданів, а й численні легенди та перекази, що повсюдно побутували серед місцевого населення, а також близькість таких великих давньоруських комплексів як Лукімське і Тарасівське городища, наявність окремих давньоруських знахідок з самого села.

У 1980 р. московський археолог Ю.Ю. Моргунов також провадив на території села (перш за все — в надзаплав'ї та заплав'ї річки) розвідки з пошуку давньоруського селища (*Моргунов 1996, с. 103*) (які, щоправда, не дали очікуваного результату) для локалізації можливого місця знахідки кількох монетно-речових скарбів, відомих з дореволюційної літератури.

Насипи курганів та майданів цього комплексу й округи села обстежувалися співробітником Полтавського краєзнавчого музею О.М. Ткаченком 1989 р. під час розвідок на теренах району в руслі виконання програми «Зводу пам'яток історії та культури» (*Мельникова, Ткаченко 1989, арк. 14, рис. 22:2; Ткаченко 1990*).

Обстеження цього комплексу продовжені співробітниками цього ж музейного закладу й пізніше: спочатку В.М. Верещакою під час розвідок на території Оржицького району в 2006 р. (*Верещака 2006, с. 29; 2007, арк. 7*), а дещо пізніше, у 2012 р., — Р.С. Луговим, В.В. Касьяном та О.В. Коваленко (*Луговий, Касьян, Коваленко 2012, арк. 5, рис. 3*).

Та тільки 2010 р. лубенському краєзнавцеві О.В. Сидоренку вдалося на місці розпочатого будівництва церкви віднайти рештки різночасового селища, у т.ч. з давньоруськими матеріалами (*Сидоренко 2015*).

Востаннє цей об'єкт кілька разів обстежувався В.В. Шерстюком: у 2014 та 2017 рр. з метою інвентаризації пам'яток археології на території Оржицького району та задля підготовки нової облікової документації (*Шерстюк 2014*). Саме результати цих досліджень та історичні розвідки й стали предметом ряду публікацій (*Шерстюк 2015а, 2015б, 2015в, 2015г, 2018а*) та основою укладання нової облікової документації, затвердженої 2019 р. (*Майдан 2019*).

Пізніше, у 2019 р., територія пам'ятки вивчалася на предмет виготовлення ортофотопланів та 3D-моделі, що здійснювалося Центром спільно із заступником директора ІКЗ «Більськ» О.В. Коротею (*рис. 9*). Останнім виготовлено 3D-модель цієї пам'ятки, яку можна перегляну-



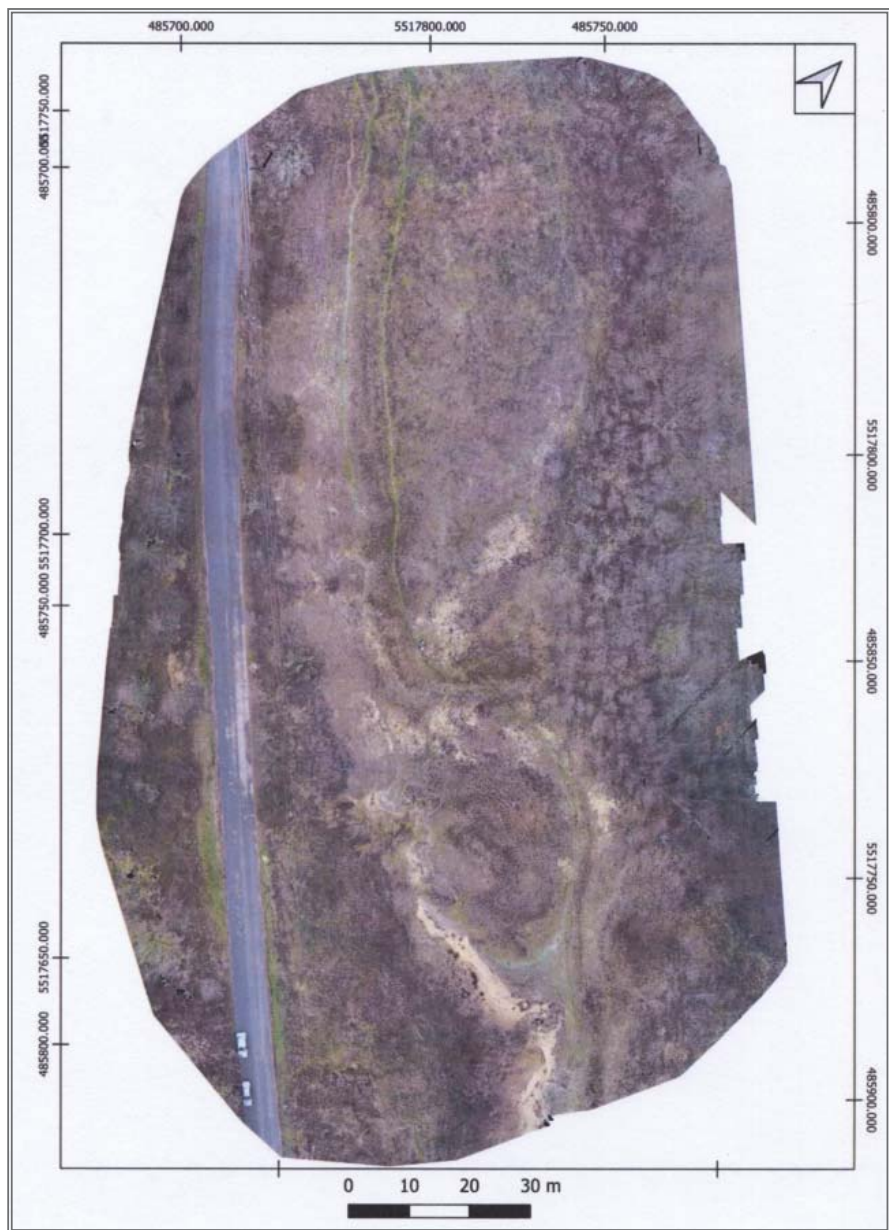


Рис. 9. Майдан. Ортофотоплан. За О.В. Коротею, 2019.



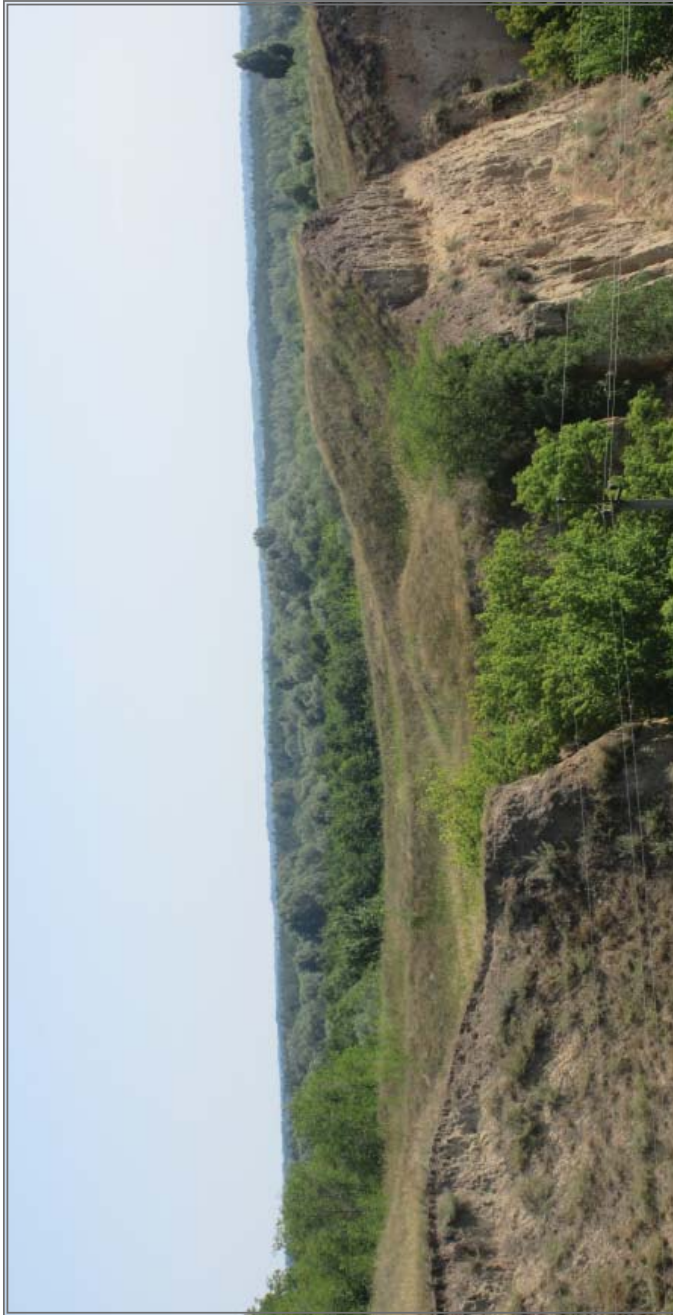


Рис. 10. Підвищення у западині останця. 2014.

ти за посиланням, наведеним в Q-кодi право-  
руч. Цю ж модель та ряд інших матерiалiв про  
«Залiзну бабу» вмищено на сайтi [map.codpa.org.ua](http://map.codpa.org.ua)  
(дивитись QR-код на титулi брошур). ▶



Наказом Мiнiстерства культури, молодi та  
спорту України № 1062 вiд 25.02.2020 р. пам'ятцi  
було присвоєно охоронний номер 2678-Пл.

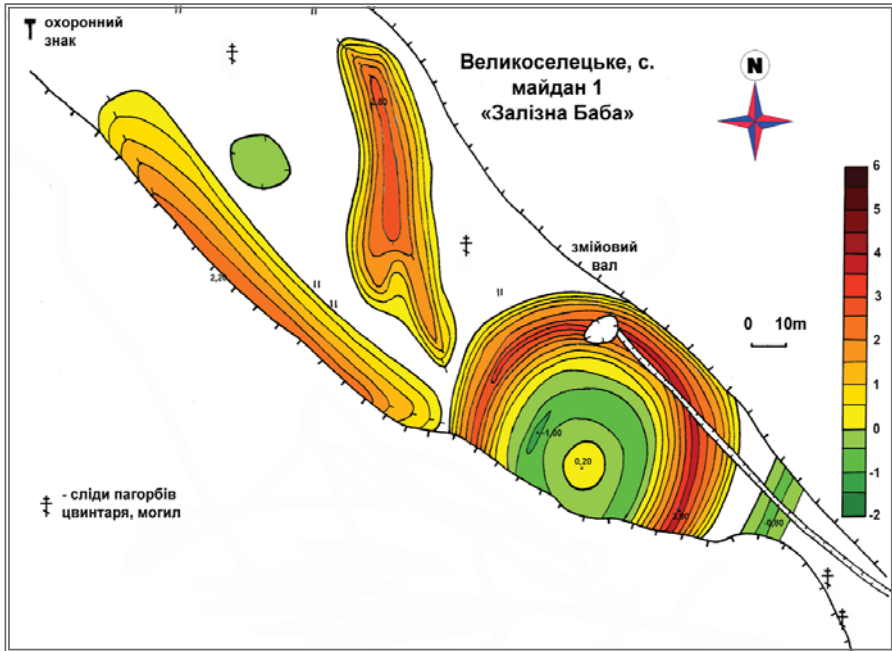


Рис. 11. План, за В.В. Шерстюком, 2018.

І хоча лише «Майдан «Залізна баба» є пам'яткою археології в межах села, проте контекстно і територіально до неї тягiє низка об'єктiв археології найближчої округи, якi, на наш погляд, також буде доцiльно охарактеризувати у цiй брошурi. Адже цiлком iмовiрно, що вони також незабаром стануть «узаконеним у Реєстрi» археологiчним надбанням.

**1. Майдан «Залізна баба».** Цей об'єкт дуже схожий на класичнi селiтроварнi майдани. Він має у своєму складi кiльцевий останець та пару вусiв (рис. 11, 15).





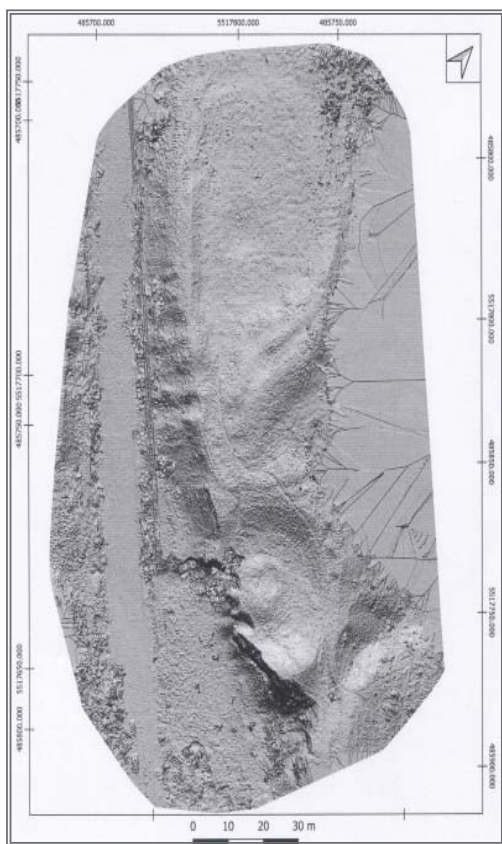


Рис. 12. Майдан. Ортофотоплан з матрицею висот. За О.В. Коротею, 2019.

Кільцевий останець кургану (рис. 12) в південній частині значною мірою зруйнувався через осипання корінної тераси, унаслідок функціонування кар'єру цегельного заводу та грейдування новітньої дороги. Його максимальні розміри: 75 (поза збереженою віссю північний захід – південний схід) × 35 м (у протилежному напрямку). Максимальна висота припадає на південно-східну частину останця. Вона становить близько 3,0 м від рівня навколишньої денної поверхні. Слідів розриву (входу) з боку вусів майже не помітно. Загальна площа (разом із майданним внутрішньовусовим простором) — 0,552 га (Шерстюк 2015б).

У центрі западини, що розміщена значно нижче сучасного рівня денної поверхні (близько -1,00 м), зберігся пагорб (рис. 10), висотою 1,2 м від максимального заглиблення западини, діаметром до 20 м (частина його осипалася). В обриві урвища помітно, що масив останця знаходиться на суглинковій основі.

Як В.Г. Ляскоронський, так і Ф.Б. Копилов, відзначали, що в цьому останці місцеві мешканці під час копання знаходили рештки перепаленої й утрамбованої глини, цеглу, залізну кирку з вузькою шийкою та інші знахідки (Ляскоронский 1901, с. 425; Копилов 1945, арк. 22).

Окрім того, перший дослідник відзначав, що саме цей пагорб і називався серед місцевих жителів «Залізна Баба» (від нього й пішла назва майдану), через те, що в його масиві було нібито знайдено кам'яну

фігуру з явними ознаками людської голови — очима, носом, ротом і т.п. Її подальша доля була невідома (Ляскоронский 1901, с. 425).

Невиключено, що в народному переказові збереглося відображення реальної картини знаходження у масиві майдану решток кам'яної стели доби раннього залізного віку, яка цілком могла увінчувати верхівку насипу великого (судячи зі збережених розмірів) кургану скіфського часу до його руйнування селітроварами (рис. 13).

Останній процес (виробництво селітри з насипу скіфського часу) відбувся, вірогідно, що характерно для нашого краю, у першій половині XVII ст. (Шерстюк 2013). На той час Оржиччина була чи не найбільшим осередком розвитку селітроварного промислу на Лівобережжі, де вели розробку дві великі «фірми»: королівська «Селітряна держава» Б. Обалковського та «приватна» магнатів Вишневецьких (Шерстюк 2015а).

Пізніші оповіді, зібрані В.І. Посуховим, фіксують вже класичні легендарні перекази про скіфські кургани з «золотим конем», а «залізна баба» у цьому контексті стала в легендах вже жінкою-захисницею краю від загарбників (Посухов 2003, с. 6-7). Хоча під час обстежень 1974 р. місцеві жителі переповідали співробітникам Полтавського краєзнавчого музею, що на цьому місці приносили жертви, навіть людські (Жертвовник 1974, арк. 3).

У цілому ж ці перекази про жінку – захисницю лягли в основу сучасного герба села.

У північно-східній ділянці кільцевого останця є западина (бліндаж–?), від якої на південний схід уздовж урвища схилу річки тягнеться рівчак. Його походження досі незрозуміле, можливо, це сліди окопів часів Другої світової війни. Принаймні, на фото 1975 р. з облікової документації він мав ще свіжі осипи-оголення (рис. 7-8).



Рис. 13. Кам'яна стела скіфського часу з с. Великомихайлівка на Дніпропетровщині Полтавський краєзнавчий музй. Саме така «кам'яна баба» могла дати ім'я майдану. Фото Є.А. Калініної, 2021.



На південно-східному краї кільцевого останця простежується невеликий рівчак, позначений і описаний ще В.Г. Ляскоронським (*Ляскоронський 1901, с. 425*), завширшки до 0,80 м, що повністю перетинає неширокий перешийок. Його походження поки-що незрозуміле. Він може бути рештками кільцевого рівчака первинного насипу скіфського часу. На північний захід від останця, углиб плато берега, розташована пара



Рис. 14. Вуса майдану, фото зі сторони кільцевого останця. 2019.

вусів (рис. 14). Правий вус зберігся повністю, має максимальну висоту 2,80 м у північній частині, в південній по центру вуса є заглибина, що тягнеться приблизно на половину його довжини. Таким чином, цей вус є двоскладовим за будовою (що в цілому характерно для цих споруд). Його протяжність 60 м, максимальна ширина 17 м.

Лівий вус розміщений на краю урвища, частково з південного заходу осипався. Максимальна висота 2,20 м у центральній частині, протяжність — 87 м, максимальна сучасна збережена ширина — до 13 м.





Рис. 15. Вигляд «Залізної баби» та урочища «Лиса гора». 2021.









Рис. 16. Охоронний знак пам'ятки археології. 2014.

Таке його прямолінійне і несиметричне (відносно правого вуса) розміщення нехарактерне, але доволі зрозуміле, якщо врахувати, що він розміщувався безпосередньо край схилу урвища/яру, що пізніше був додатково прорізаний. На планах В.Г. Ляскоронського та Ф.Б. Копилова цей вус на своєму завершенні має невеликий заворот (*Ляскоронский 1901, с. 426; Копилов 1945, рис.*), що на разі не зберігся.

Дещо на північний захід від кінця цього «валка» зберігся охоронний знак старого зразка (*рис. 16*). Між вусами, посередині майдану наявна заглибина – досить поширена деталь подібних майданних комплексів.

Уся територія в межах та навколо майдану ще з кін. XIX ст. була зайнята кладовищем (*Ляскоронский 1901, с. 426*), окремі сліди ґрунтових поховань нового часу в оголеннях стінок урвища відзначав і Ф.Б. Копилов (*Копилов 1945, арк. 22-23*). На жаль, яскраво помітні вони й зараз, особливо на південно-східній ділянці, в оголеннях урвища, а також в осипах у підніжжі обриву.

На північ і північний схід від майдану знаходиться схил корінного берега, що додатково захищений ділянкою Посульського Змійового валу, який свого часу В.Г. Ляскоронський вважав частиною укріплення







Рис. 17. Фрагмент 500-сажневої карти з розміщенням описуваних пам'яток. Основа: Ряд IX. Лист 9. 1857.

слов'янського городища (*Ляскоронский 1901, с. 425*). О.Б. Супруненко припускав, що це могли бути і рештки фортифікаційних споруд другої половини XVII ст. (*Супруненко 2000, с. 207*). Та, як доведено вище, ці «вали» все ж є або ж лініями обвалувань кладовищ різних періодів, або ж власне самими вусами майдану. Та й зведення фортець у рядових населених пунктах Лівобережжя було нехарактерним явищем для того часу. Тим паче для незначного населеного пункту, яким була Велика Селецька навіть на другу половину XVIII ст.

Можливо, під масивом корінного берега над «Залізною бабою» у Новий час існувало кілька підземних ходів, котрі сучасний очевидець описує так: «... три ходи метрів по 7-8 довжиною, ... один з яких висотою 2 м і такою ж шириною, стінки гладко обстругані, ще й обпалені. Очевидно, деякий час підземелля слугували льохами місцевим селянам» (*Процання 2012*). На сьогодні віднайти ці об'єкти не вдалося.

Отже, майдан належить до типових селітроварних об'єктів першої половини XVII ст., є одним із найбільших майданних комплексів Посулля, що був влаштований на місці великого поховального насипу скіфського часу (*Шерстюк 2013; 2015a, 2015b*).





Рис. 18. Майдан 1 групи майданів І. 2014, 2019.





Рис. 19. Лиса гора. Вигляд зі сторони Залізної баби. 2019.  
Біла могила. 2014.

**2. Група майданів I Могили Сторожової (Сторожівні).** Охарактеризована окремо від «Залізної баби», адже остання є некомплексною пам'яткою археології та й за формою ці групи мають різний вигляд. До слова, лише вони, ці три насипи, показані на 500 саженовій карті 1850 р. (*Ряд IX. Лист 9. 1950*), а «Залізна баба» на ній вже «прогнорована» (*рис. 17*).

Група у складі трьох майданів, висотою 2,0–3,0 м, діаметрами близько 25–50 м. Цікаво, що на відміну від «Залізної баби» усі ці три навколишні однотипні об'єкти є «безвусими» майданами, у вигляді простих кільцевих останців курганів (*Мельникова, Ткаченко 1989, арк. 14, рис. 22; Верещака 2006, арк. 7, рис. 19, 20, 22, 23; Луговий, Касьян, Коваленко 2012, арк. 5, рис. 3, 4-6*).

Майдан № 1 зайнятий сучасним кладовищем (*рис. 18*). № 2 — зруйнований з північного сходу прокладанням дороги, № 3 вкритий деревами, з входом зі сходу, глибина його западини близько 1,7 м. Два останні розташовані в межах забудови, на садибах селян.

На горі на початок ХХ ст. В.П Милорадович локалізує та описує лише вітряки та могили: останні мали назву Шляхова, Федорчиha, Шапранка, Пікулиха, Сторожівня. Судячи зі слів старожилів, переказаних ним, можна зрозуміти, що останні розміщувалися ланцюжком «по давній дорозі на Пирятин», звідки, зазвичай і йшла кочівницька небезпека (також цікавий факт для реконструкції давніх шляхів), і всі виконували роль «маяків». Найближча до села (дзвіниці) якраз і була «Сторожівня» [Сторожова] (*Милорадович 1904 с. 197*). Цікаво, що цю назву ототожнюють як з майданом № 3 (*Супруненко 2000, с. 207*), так і № 2 (*Луговий, Касьян, Коваленко 2012, арк. 5, 17*).

Така кількість майданних комплексів, як обстежених, так і описаних дослідниками, черговий раз засвідчує роль Оржиччини як одного з центрів селітроварного виробництва першої половини ХVІІ ст. На значну кількість курганних і майданних пам'яток округи нам вказують як описові джерела, так і картографічні.

**3. Група курганів I Могили Білої.** Розташована безпосередньо край схилу плато корінної тераси, навпроти «Залізної баби», через проріз сучасної асфальтованої дороги (*рис. 19*). За даними В.Г. Ляскоронського, місцевість ця мала назву «Лиса гора» (*Ляскоронский 1901, с. 426*). Причому, в описі «Залізної баби» цей топонім дослідником не вживався, можливо, свідомо.



Комплекс у складі двох насипів, розмірами 2,40 × 36 та 0,80 × 20 м відповідно. Обидва розміщені в межах обвалування старих кладовищ, причому по найбільшому пролягає один із рівчаків цвинтаря. Безперечно, територія могильника була зайнята кладовищем XVII–XX ст. (Шерстюк 2015г) (рис. 19).

За інформацією, зібраною Ф.Б. Копиловим під час розвідок 1945 р., більший курган групи «... з протилежного боку дороги від Залізної Баби», мав власну назву — Могила Біла (Копилов 1945, арк. 21-22). Цікаво, що серед численних назв місцевих курганів у зведеннях В.П. Милорадовича та М.О. Макаренка такого найменування не фігурує.

Група курганів I Могили Білої та група майданів I у с. Великоселецьке — комплексні об'єкти археології, частково включені Постановою колегії Управління культури Полтавської обласної ради від 10 лютого 1992 р. до переліку нововиявлених об'єктів археології за порядковим номером № 1944 у складі єдиної групи курганів та майданів.

**4. Ділянка Посульського «Змійового валу».** Займає всю протяжність зазначеної смуги краю схилу плато корінного берега р. Сула. Зберігся вал із ровом на терасоподібному виступі біля «Залізної баби» та на Лисій горі (Шерстюк 2015г).

До його складу було «вписано» і більш давній край насипу майдану «Залізна баба», про що йшлося вище. Частково ця лінія укріплення була знищена при прокладанні давнього та сучасного грейдованого шляху до заплави річки, до старого центру села Великоселецьке. На цій ділянці детально не вивчався (розкопки проводилися дещо західніше (Кучера 1987, арк. 9. рис. 12).

**5. Великоселецьке I, сліди поселення доби бронзи, селищ скіфського часу та черняхівської культури, давньоруської доби та козацького часу.**

Територія у межах села з метою пошуку давньоруського часу селища обстежувалася (на жаль, безрезультатно) Ф.Б. Копиловим у 1945 р., а також у 1980 р. Ю.Ю. Моргуновим (Копилов 1945, арк. 21-22; Моргунов 1996, с. 103). А вже 2010 р., під час неузгодженого будівництва церкви у цій частині села, в котловані майбутньої споруди О.В. Сидоренком було виявлено цілий ряд виразних різночасових матеріалів. Окремі знахідки неподалік були також знайдені пізніше й автором (Сидоренко 2015; Шерстюк 2018а).





Рис. 20. Знахідки зі складу скарбів, виявлених на поч. XX ст.: золоті візантійська монета та кільце, срібні гривнеподібні зливки. 1904; 1906.

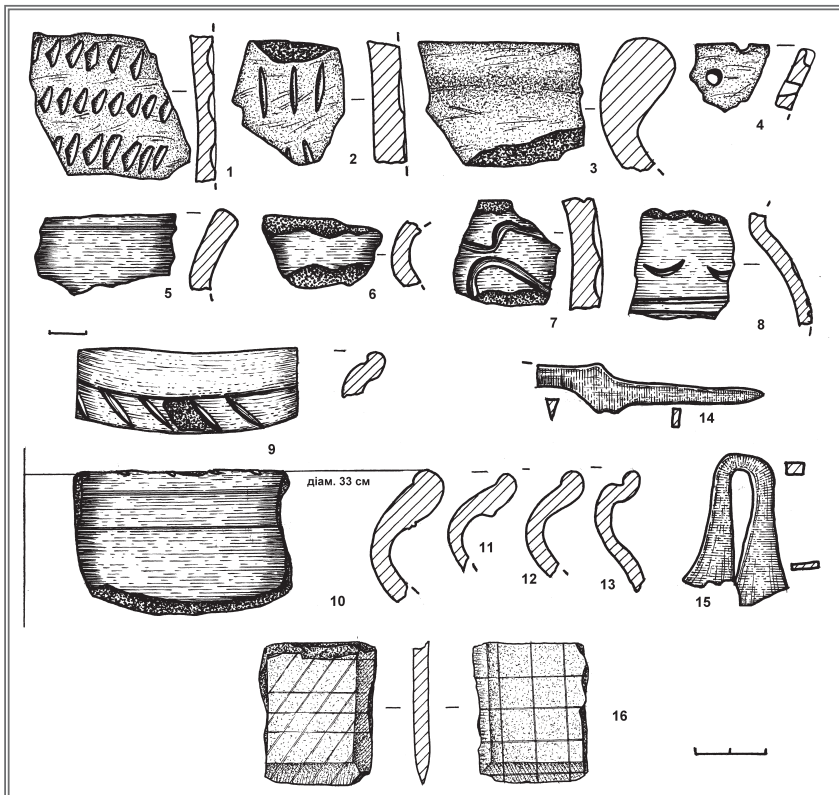


Рис. 21. Великоселецьке I. Знахідки. 1-13 – кераміка, 14-15 – залізо, 16 – сланець. 2010.





Перші давньоруські матеріали з території села Великоселецьке походили з випадкових знахідок рубежу XIX–XX ст. Це, зокрема. монетно-речові скарби (а, можливо, й єдиний розпорошений скарб–?) кінця XI ст., що у вигляді окремих знахідок час від часу виявлялися у 1895, 1902 та 1903 роках на околиці села та на садибі козаків Ігнатко.

В їх складі були золоті та мідна позолочена візантійські монети карбування різних імператорів 976/1025 – 1059/1967 рр. без отворів, срібні гривнеподібні зливки, вагою 194,07 та 198,20 г. відповідно, великий шматок переламаного срібного зливка вагою 245,91 г. та 2 золоті кільця з округлого дроту із незпаяними кінцями (*Отчет 1904, с. 129, 170; 1906, с. 143, 212. рис. 273-276; Корзухина 1954, с. 93; Кропоткин 1962, с. 35*) (рис. 20).

Більша частина знахідок з комплексу різних років була передана на зберігання до Ермітажу, по одній монеті — у фонди музею Полтавського губернського земства (сучасний Полтавський краєзнавчий музей імені Василя Кричевського) та Київський історичний музей. На жаль, у Полтавському музеї, після подій Другої світової війни, пожежі та грабунку фондів німцями, знахідка з Великоселецького зникла або ж була вилучена.

Матеріали представлені широким спектром різночасових знахідок, що свідчить про тривале освоєння цієї частини Посулля за різних археологічних епох. Тут знайдені й уламками ліпних стінок з наколами-вдавненнями доби ранньої бронзи (рис. 21:1-2), масивні вінця ліпних посудин пізньобронзової доби (рис. 21:3), вінця із характерними защипами та проколами, що відносяться до скіфського часу (рис. 21:4), кілька фрагментів від кухонних і столових посудин черняхівської культури, що траплялися на обох ділянках місцезнаходжень (рис. 21:5-6). У досить невеликій кількості наявні тут і знахідки козацької епохи.

Найвиразнішими є керамічні матеріали давньоруського часу (домонгольського періоду, XII – першої половини XIII ст.). До цього ж часу, ймовірно, відноситься і два залізні вироби – ніж та дужкоподібна руч-



Рис. 22. Сланцевий предмет із селища. 2010.

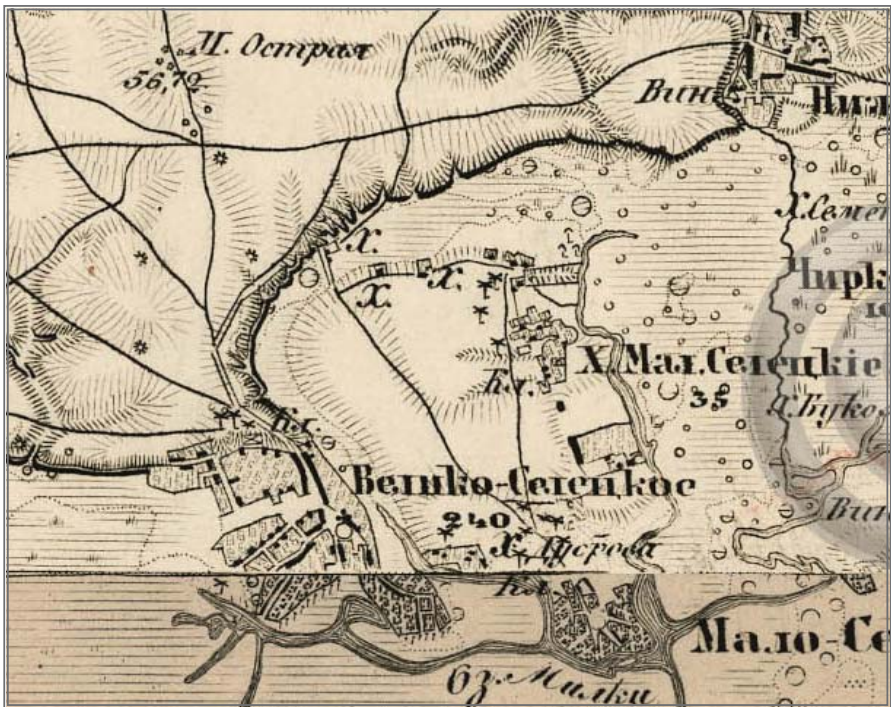


Рис. 23. Карта розташування пам'яток та округи на сер. XIX ст.  
 Основи: Военно-топографическая карта... Ряд XXIII. Лист 11; Ряд XXIV. Лист 11.

ка, а також незрозумілого призначення сланцевої пластини із загостреними краями (рахувальна дощечка?) (рис. 21: 9-16).

На ній на обох сторонах — зображення у вигляді прямокутної та прямокутно-скошеної сітки (рис. 22). Можливо, вона використовувалася для якихось складних обмірів у вигляді своєрідного мірального шаблону. Аналогій їй не знайдено.

Ще в дореволюційних дослідників виникало припущення про більш давню, ніж козацька, історію цієї території. До цього схиляла й значна кількість майданів в окрузі, що інтерпретувалися свого часу як вали городища (Ляскоронський 1901, с. 425-426), і походження власної назви «Селецька» (Лазаревський 1896, с. 125; Милорадович 1904, с. 197), і, можливо, описані вище знахідки депозитаріїв.

На разі точна конфігурація виявленого місцезнаходження та площа поширення культурних решток не встановлена, адже уся навколишня територія майже повністю задернована і пошкоджена числен-



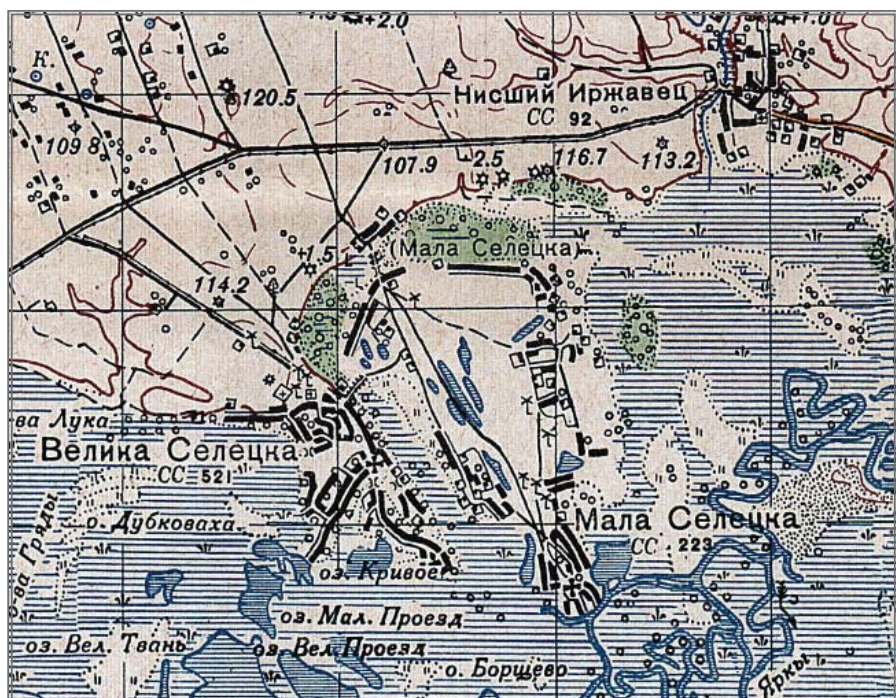


Рис. 24. Фрагмент карти з околицями села. Основа: М-36-78. 1941.

ними кладовищами Нової та Новітньої доби. Найвність археологічних матеріалів зафіксована лише у північно-західній частині цього масиву/урочища (вищезазначений котлован церкви), та в меншій мірі — південно-західній, де у 2014 р. в оголеннях спуску дороги були виявлені керамічні матеріали черняхівської культури.

Територія, яку гіпотетично займає селище (чи місцезнаходження), з півночі та сходу обмежена урвищем корінної тераси з майданом «Залізна Баба» і групою курганів Білої Могили, а із заходу — комплексом групи майданів I. Вона складає бл. 5,5 га. На нашу думку, ці два скарби можуть належати одному розпорошеному депозитарію.

Ще до середини XIX ст. нагірна частина сучасного села не була заселеною. На тогочасній його північній околиці вже знаходилося кладовище та ряд вітряків (Ряд IX. Лист 9. 1850; Ряд XXIII. Лист 11 [1857-1860]) (рис. 17, 23). Вуса майдану також були зайняті кладовищем ще на рубежі XIX–XX ст. (Ляскоронский 1901, с. 425). У першій половині XX ст.





ще одне велике кладовище виникало за лінією вітряків, приблизно на місці сучасного (М-36-78 1941) (рис. 24), з середини століття окремий цвинтар розташовується і північніше майдану «Залізна баба», по інший бік дороги, де й на сьогодні лишилися виразні могильні пагорби (Х-42-61-Г-в 1969).

Таким чином, співставлення картографічних даних та польових досліджень вказує на те, що величезна площа нагірної частини села була за Нової та Новітньої епох зайнята кладовищами. Тож, ця територія аж ніяк не могла бути історичним осередком населеного пункту, осадженого, певно, в середині – другій половині XVII ст.

На сьогодні можемо вважати, що матеріали давньоруського часу тут дійсно наявні, і не лише у вигляді виробів із дорогоцінних металів, котрі могли бути позакомплексним скарбовим об'єктом. Можна припустити, що означені матеріали, віднайдені на рубежі XIX–XX ст., походять все ж не з цього місця, а з долини заплави чи пониззя схилу цокольної тераси р. Сула. Так, перші речі були виявлені «при оранці на полі біля села» (Отчет 1904, с. 129, 170), потім — на садибі (Отчет 1906, с. 143, 212), тобто — в межах заселеної частини. Відгуки про знахідки цих скарбів збереглися і в переказах В.П. Милорадовича, який називає місце їх знахідки як ур. Стінка («у Стінках») (Милорадович 1904, с. 199).

Ні картографічні матеріали середини XIX ст., ні власне сам В.П. Милорадович (1904, с. 197) не фіксують у місцевості «Лиса гора» садиб (про що йшлося вище). Як було встановлено серед місцевих мешканців під час проведення обстежень у 2010-х рр., «Стінками» у Великоселецькому називали місцевість край підніжжя гори (корінного берега) на північ від «Залізної баби». Не виключено, що шукати ядро давньоруського поселення (а, можливо, й «болотного» городища) у Великоселецькому потрібно в заплаві річки (хоча останні розшуки поки що результату не дали) (Шерстюк 2018б).

Цілком логічною виглядає й думка про різний час появи скарбових комплексів та селища. Перші (що, згодом складають якщо не єдиний депозитарій, то, принаймні, синхронні в часі схоронення) датуються за складом XI ст. — й були розміщені, як ми встановили, — в долині ріки. Друге, селище чи місцезнаходження Великоселецьке I, — у нагірній частині, й містить матеріали трохи пізнішого часу. Саме тому, на думку Ю.Ю. Моргунова, ймовірним видається пов'язування часу тезаврації виявлених скарбів з подіями 1078 р. (за усним повідомленням вченого).





Якраз тоді, 25 серпня 1078 року, на берегах Сожиці (літописної річки Оржиці) відбулася битва, в якій союзне військо князів-ізгоїв Олега, Бориса та половців розбило руську дружину чернігівського князя Всеволода Ярославича (*ПСРЛ, т.2, 1908, стлб. 190-191, л. 74-74 об.*).

Подібний комплекс цілком міг бути «військовим скарбом». Останній тип депозитаріїв виділяється, наприклад, в матеріалах XVII ст., пов'язується з певними військовими подіями, і міг тезавруватися як перед боєм власником, так і після бою в якості трофею переможцем. І часто такі комплекси саме й є монетно-речовими за складом. А саме селище, можливо, виникло вже дещо пізніше, у XII ст., під час тимчасового військово-політичного «затишшя».

Розміщення скарбу саме в цій частині Посулля може пов'язуватися з функціонуванням неподалік Лукімського шляху і броду, якими могли користуватися тогочасні війська, просуваючись зі сходу на захід, і навпаки (*Шерстюк 2018г.*).

Також ніби при копанні погребу місцевими жителями десь неподалік (точне місце невідоме) трапилося поховання, що супроводжувалось шоломом на кшталт польських обладунків козацької епохи (*Процання 2012*). Але народні перекази часто «перепльовують» оповідання визнаних фантастів, хоча і ґрунтуються на дециці правди.

Таким чином, окрім вивчення вже відомих курганно-майданних об'єктів, проведені дослідження дають змогу по новому поглянути на давньоруські корені заселення цієї території, а також окреслюють перспективи подальших пошуків поселенських об'єктів цієї доби.

Майдан «Залізна баба» — сповнений легендами та оповідками стародавній скіфський курган, що в XVII ст. як сотні інших йому подібних став об'єктом видобування козаками селітри для виробництва пороху. Звісно, більшість легенд часто більше припадають до душі необізнаним туристам, але все ж таки сподіваємося що й наша доволі не суха історична істина також припаде читачам до душі. Тим паче цей край, як ми бачимо, мав свою різнобарвну історію і за доби скіфів, і в часи Русі, та й за періоду козацтва.



## Джерела

Верещака В. М. Звіт про археологічні розвідки в 2006 р. на території Оржицького району Полтавської області. Полтава, 2007. НА ЦОДПА. Ф. е. Спр. 471. 30 арк.

Военно-топографическая карта Полтавской губернии. Масштаб 3 вер. в дюйме. Губ. Киевской и Полтавской. Часть Киев. губ. исправл. по рекогносц. 1859 г. Часть Полтав. губ. исправл. по рекогносц. 1869 г. Гравир. кон. Чин. Иванов 7-й, 3 пред. и горы Чин. Копьев; Врез. слова Чин. Чайский. Военно-топографическая карта Полтавской губернии. Масштаб 3 вер. в дюйме. [Карты]. СПб.: Военно-топографическое Депо, 1863-1878. 1 атл. ([24] разв. л., [1] сб.л.).

Жертovníк «Залізна Баба». Полтавська область, Оржицький р-н, Селецька сільська рада, с. Великоселецьке: паспорт пам'ятника археології; [Сидоренко Г.О., 28 листопада 1974 р.]. Робочий архів ЦОДПА. 4, 2 арк.

Жертovníк. Полтавська обл., Оржицький р-н, с. Велика Селецька: Паспорт пам'ятника археології; [Горенко І. І., 20.VI.1969 р.]. Робочий архів ЦОДПА. 2 арк.

Копилов Ф. Б. Звіт про розвідку археологічних пам'ятників в районі Середнього Посулля починаючи від Лохвиці до м. Горошина, в основному по правому березі річки Сули в 1945 р. НА ІА НАНУ. Спр. 1945/8. 29 арк., іл.

Кучера М. П. Отчет о работе экспедиции по исследованию Змиевых валов в 1987 г. НА ІА НАНУ. Спр. 1987/12. 34 арк., 22 табл.

Луговий Р. С., Касьян В. В., Коваленко О. В. Звіт про археологічні розвідки у Оржицькому районі Полтавської області у 2012 р. НА ПКМ. Спр. 04-386. 73 арк.

М-36-78 (Исковцы). УССР Полтавская область. М 1:100 000. [По съемкам] 1929-1931 г.г. Генеральный штаб Красной Армии. Первое издание 1941 г.

Майдан 1 «Залізна баба». Полтавська область, Оржицький район, Селецька сільська рада, с. Великоселецьке; [вик. В.В. Шерстюк, 2019 р.]. НА ЦОДПА. Фонд облікової документації. Лубенський р-н. Оржицька ТГ. Спр. 1. 14 арк.

Мельникова И. С., Ткаченко А. М. Отчет о разведках 1989 г. на территории Полтавской области (по подготовке материалов к Своду памятников). Полтава, 1989. НА ПКМ. Спр. 03-331 (звіт), 03-332 (альбом); НА ЦОДПА. Ф. е. Спр. 25 (звіт) 25а (альбом). 56, 31 арк.

Ряд ІХ. Лист 9. 500 саж. в английском дюйме. снимал с 10-го Мая по 23 Октября 1857 года Топограф 2-го класса унтер-офицер Семенов; Поверял начальник Отделения Корпуса топографов Подпоручик Козловский; проверял исполняющий должность Начальника съемки, Корпуса Топографов Кобельков / Атлас Полтавской губернии (в масштабе 500 саж.). Російський державний військово-історичний архів (РДВІА). Ф. 386. Оп. 1. Спр. 4594. Ч. 3. Арк. 10.

Ряд XXIII. Лист 11. Военно-топографическая карта Полтавской губернии. Масштаб 3 вер. в дюйме. Губ. Киевской и Полтавской. Гравир. кон. Чин. Иванов 7-й, 3 пред. и горы Чин. Копьев; Врез. слова Чин. Чайский. [Изд. кон. 1850-х гг.].

Ряд XXIV. Лист 11. Военно-топографическая карта Полтавской губернии. Масштаб 3 вер. в дюйме. Губ. Полтавской. Гравир. конт. Чин. Захаров 1-й, 3-й предм. и горы Чин. Раува; Вырез. слова Чин. Прокофьев. [1857-1860 гг.].



X-42-61-Г-в. М 1:25 000. Составление 1953 г. Главное управление геодезии и картографии при Совете Министров СССР. 9-IV-69 г.

Шерстюк В. В. Звіт від 08-10 жовтня 2014 р. про інвентаризацію пам'яток археології на території Оржицького району Полтавської області. Робочий архів ЦОДПА.

## Література

Верещака В. М. До археологічної карти Оржицького району. Охорона та дослідження пам'яток археології: Матеріали 7-го науково практичного семінару зб. наук. ст. Полтава: Вид-во «Фірма «Техсервіс», 2006. С. 28–29.

Корзухина Г. Ф. Русские клады IX–XIII вв. М., Л.: Издательство АН СССР, 1954. 226 с.

Кропоткин В. В. Клады византийских монет на территории СССР. М.: Издательство Академии Наук СССР, 1962. 93 с. [Серия: Археология СССР. Свод археологических источников. Выпуск Е4-4].

Лазаревский А. М. Исторические очерки Полтавской Лубенщины XVII–XVIII вв. Чтения в историческом обществе Нестора Летописца. Книга одиннадцатая; [под ред. А. М. Лазаревского]. К.: Типография Корчак-Новицкого, 1896. С. 34–203.

Ляскоронский В. Г. Городища, курганы и длинные (змиевые) валы в бассейне р. Сулы. Труды XI Археологического съезда в Киеве 1899 г.; [под ред. граф. П. Уваровой и С.С. Слуцкого]. Т. I. М.: тип. Г. Ласскера и А. Гегеля, 1901. С. 405–457.

Макаренко Н. Городища и курганы Полтавской губернии (сборник топографических сведений). Полтава: Изд-во ПУАК, 1917. 105, XIX с.

Милорадович В. Степная Лубенщина. Киевская Старина. 1904. Январь-Март: С. 179–200, 348–382. Апрель-Июнь: С. 36–72.

Моргунов Ю. Ю. Древнерусские памятники поречья Сулы. Ин-т археол. РАН; Курск, 1996. 159 с.

Отчет императорской археологической комиссии за 1902 год. СПб: Типография главного управления уделов, Моховая № 40, 1904. 199 с.

Отчет императорской археологической комиссии за 1903 год. СПб: Типография главного управления уделов, Моховая № 40, 1906. 246 с., VII табл.

Падалка Л. В. Прошлое Полтавской территории и её заселение: Исследование и материалы. Издание ПУАК. Полтава: тип. Т-ва Печатного Дела, 1914. 239 с.

Полное собрание русских летописей, изданное по Высочайшему повелению Императорскою Археологическою Коммиссиею: Том второй. Ипатьевская летопись, издание второе. СПб: Типография М. А. Александрова, 1908. 638 с.

Полтавщина. Енциклопедичний довідник [за ред. А. В. Кудрицького]. К.: УЕ, 1992. 1124 с.



Посухов В. Сім трав біля семи криниць: пригорща полтавських легенд. Полтава, 2003. 196 с.

Прощання із Залізною бабою. URL: <http://mail.turystam.in.ua/index.php/2011-11-09-09-16-13/133-2012-03-29-14-58-23/2476-2012-03-29-20-00-57>.

Сидоренко О. В., Шерстюк В. В., Великоселецьке, с., Селецька сільська рада. Поселення сліди (пункт Великоселецьке I) доба бронзи, селища скіфського часу; селище давньоруської доби та козацького часу. Звід пам'яток історії та культури України: Полтавська область. Оржицький район. Упр. культури Полтав. ОДА, Центр охорони та дослідж. пам'яток археології, Полтав. краєзнав. музей ім. Василя Кричевського; [упор., наук. ред. та передм. В. О. Мокляк]. Полтава: ТОВ «АСМІ», 2015. С. 76–77.

Супруненко О. Б. Археологія в діяльності першого приватного музею України (Лубенський музей К. М. Скаржинської). К., Полтава: Археологія, 2000. 392 с.

Ткаченко А. М. Разведки в Оржицком районе. Охрана і дослідження пам'яток археології Полтавщини: Третій обласний науково-практичний семінар (квітень, 1990 р.): тези доповідей. Полтава: Видавництво «Полтава», 1990. С. 172.

Шерстюк В. В. Великоселецьке, с. Селецька сільська рада. Валу Посульського «Змійового» ділянка 2. Звід пам'яток історії та культури України: Полтавська область. Оржицький район. Упр. культури Полтав. ОДА, Центр охорони та дослідж. пам'яток археології, Полтав. краєзнав. музей ім. Василя Кричевського; [упор., наук. ред. та передм. В. О. Мокляк]. Полтава: ТОВ «АСМІ», 2015г. С. 75–76.

Шерстюк В. В. Великоселецьке, с. Селецька сільська рада. Курганний могильник I Могили Білої, ур. Лиса Гора. Звід пам'яток історії та культури України: Полтавська область. Оржицький район / Упр. культури Полтав. ОДА, Центр охорони та дослідж. пам'яток археології, Полтав. краєзнав. музей ім. Василя Кричевського; [упор., наук. ред. та передм. В. О. Мокляк]. Полтава: ТОВ «АСМІ», 2015. С. 78–79.

Шерстюк В. В. До першовитоків селітроварного промислу на Лівобережній Україні (перша половина XVII ст.). Старожитності Лівобережного Подніпров'я – 2013: зб. наук. пр.; [ред. кол. : Супруненко О. Б., наук. ред., Івакін Г. Ю., Ковальова І. Ф. та ін.]. К., Полтава: Гротеск, 2013. С. 19–30.

Шерстюк В. В., Прядко О. О. Картографування пам'яток давньоруського часу долини р. Оржиця: до реконструкції давніх шляхів регіону. Археологія і давня історія України. Національна академія наук України. Інститут археології; [ред. кол.: С. Скорий (відп. ред.), С. Горбаненко, Ю. Болтрик та ін.]. 2018. Вип. 1. С. 270–279.

Шерстюк В. В. Майдан «Залізна баба» та комплекс пам'яток округи с. Великоселецьке. Полтавський краєзнавчий музей: Маловідомі сторінки історії, музеезнавство, охорона пам'яток: зб. наук. ст. Департ. культури і туризму Полтав. ОДА; ПКМ імені Василя Кричевського; [ред. кол. : Бабенко Л. Л., Супру-





ненко О. Б., Мокляк В. О. (наук. ред.) та ін.]. Полтава: Дивосвіт, 2018а. С. 61–72, III кол. вкл.

Шерстюк В. Великоселецьке, с. Селецька сільська рада. Майдан І «Залізна баба». Звід пам'яток історії та культури України: Полтавська область. Оржицький район. Упр. культури Полтав. ОДА, Центр охорони та дослідж. пам'яток археології, Полтав. краєзнав. музей ім. Василя Кричевського; [упор., наук. ред. та передм. В. О. Мокляк]. Полтава: ТОВ «АСМІ», 2015б. С. 85–87.

Шерстюк В. В. Селітроварні майдани Оржиччини. Козацькі старожитності Лівобережжя Дніпра XV–XVIII століття: зб. матеріалів І Міжрегіональних археологічних читань, м. Охтирка, 19–20 жовтня 2015 р.; [ред. кол.: Власенко В. М., Дегтярьов С. І., Кривошея І. І. та ін.]. Суми: СумДУ, 2015. С. 122–136.



*Науково-популярне видання*

**ШЕРСТЮК В'ЯЧЕСЛАВ ВІКТОРОВИЧ**

**МАЙДАН “ЗАЛІЗНА БАБА”  
В с. ВЕЛИКОСЕЛЕЦЬКЕ ТА КОМПЛЕКС ПАМ'ЯТОК ОКРУГИ**

Оригінал-макет підготовлений у КЗ “Центр охорони та досліджень  
пам'яток археології” Полтавської обласної ради  
36011, м. Полтава-11, вул. Стрітенська, 37, т. (0532) 65-02-06

На обкладинці:

Фрагмент 500-сажневої карти 1857 року.  
Основа: Ряд IX. Лист 9. 1857; QR-код візитівки точки “Майдан 1 “Залізна  
баба” на онлайн-мапі <https://map.codpa.org.ua>.

*Відповідальний редактор – О. В. Супруненко.  
Відповідальний за випуск – В. В. Шерстюк.  
Комп'ютерна верстка – А. В. Коверко, М. О. Забрянська  
Дизайн – Ю. В. Деркач*

*Фото – В.В. Шерстюк, О.В. Коротя.*

Здано в набір 05.01.22 р. Підписано до друку 02.12.2021 р. Формат 60x84/16.  
Папір крейдяний. Гарнітура Helvetica. Друк офсетний.  
Обл.-вид. арк. 2.09. Ум. друк. арк. 1.91  
Тираж 500 прим. Вид. № 236. Зам. № 66.

Видавець і виготівник: ТОВ «Майдан»  
61002, м. Харків, вул. Чернишевська, 59.  
Тел.: (057) 700-37-30

E-mail: [maydan.stozhuk@gmail.com](mailto:maydan.stozhuk@gmail.com)

Свідоцтво про внесення до Державного реєстру видавців,  
виготівників і розповсюджувачів видавничої продукції  
серія ДК № 1002 від 31.07.2002 р.



«ПАМ'ЯТКИ ПОЛТАВЩИНИ»

■ Книга перша



АРХЕОЛОГІЧНА ПАМ'ЯТКА  
НАЦІОНАЛЬНОГО ЗНАЧЕННЯ



АРХЕОЛОГІЧНА ПАМ'ЯТКА  
МІСЦЕВОГО ЗНАЧЕННЯ



1 Курганний могильник



2 Давні фортеці



3 Пам'ятки давніх  
промислів



4 Стародавнє  
стібище



5 Місця древніх  
битв





# Цикл «Пам'ятки Полтавщини»

## КНИГА ПЕРША



II АРХЕОЛОГІЧНА ПАМ'ЯТКА  
МІСЦЕВОГО ЗНАЧЕННЯ



3 ПАМ'ЯТКИ ДАВНІХ  
ПРОМИСЛІВ



КЗ «Центр охорони та досліджень  
пам'яток археології»  
Полтавської обласної ради