



**Анатолій Гейко  
В'ячеслав Шерстюк  
Олексій Коротя**

**Городище  
скіфського часу  
«Кардашів Вал»  
в Опішні**



## Про авторів:

**ГЕЙКО Анатолій Володимирович** – кандидат історичних наук, археолог, історик, музейник, керамолог, краєзнавець. Провідний науковий співробітник Комунального закладу «Центр охорони та досліджень пам'яток археології Полтавської обласної ради».

Автор понад 200 наукових статей та публікацій, 4 монографій і співавтор довідкового видання.

Сфери наукових інтересів і досліджень: археологія пізньої бронзи, раннього залізного віку та доби козацтва, краєзнавство Полтавщини.

filoarh@ukr.net (0532) 65-02-06



**ШЕРСТЮК В'ячеслав Вікторович** – історик, археолог, пам'яткоохоронець. Директор Комунального закладу «Центр охорони та досліджень пам'яток археології» Полтавської обласної ради, офіцер ЗСУ.

Автор 13 колективних монографічних досліджень, співавтор 14 енциклопедичних видань, автор понад 200 наукових ста-

тей і публікацій.

Сфери наукових інтересів та досліджень: пам'ятки археології Полтавської області, курганні некрополі та їх практичні дослідження, археологія доби бронзи, раннього заліза, давньоруської та козацької доби, методологія археологічних розвідок, історія та археологія стародавніх промислів.

666sher@gmail.com (0532) 65-02-06

**КОРОТЯ Олексій Володимирович** – археолог, історик, пам'яткоохоронець. Заступник директора з науково-екскурсійної діяльності Комунальної установи «Історико-культурний заповідник «Більськ» Полтавської обласної ради. Автор понад 100 наукових статей та публікацій, співавтор 9 колективних монографічних досліджень. Сфери наукових інтересів і досліджень: пам'ятки археології Сумської та Полтавської областей, археологія раннього залізного віку, давньоруської і козацької доби, методологія археологічних досліджень, неінвазивні методи дослідження пам'яток археології.

korotia.oleksii@gmail.com (0535) 02-22-04



Департамент культури і туризму Полтавської обласної військової адміністрації  
КЗ “Центр охорони та досліджень пам’яток археології” Полтавської обласної ради

**А. В. Гейко**  
**В. В. Шерстюк**  
**О. В. Коротя**

# Городище скіфського часу «Кардашів Вал» в Опішні



Полтава – Харків  
ТОВ “Майдан”  
2025



УДК 903.532 (477.53) «-6/-4»  
Г29

Друкується за рішенням Вченої ради  
Полтавського краєзнавчого музею імені Василя Кричевського  
(протокол № 10 від 03.12.2025 р.).

**Рецензенти:**

**Супруненко О. Б.**, директор Полтавського краєзнавчого музею імені Василя Кричевського, кандидат історичних наук, старший науковий співробітник, заслужений працівник культури України.

**Прядко О. О.**, кандидат історичних наук, завідувач науково-дослідного сектору «Археологічна експедиція» НІЕЗ «Переяслав»

**Осадчий Є. М.**, кандидат історичних наук, науковий співробітник Інституту прикладної фізики НАН України

**Гейко А. В., Шерстюк В. В., Коротя О. В.**

Г29 **Городище скіфського часу «Кардашів Вал» в Опішні** [Текст] = The Scythian-era Settlement of Kardashiv Val in Opishnia / КЗ «Центр охорони та досліджень пам'яток археології» Полтавської обласної ради. Полтава; Харків : ТОВ «Майдан», 2025. 42 с.: іл.

ISBN 978-966-372-977-0

Науковий нарис про поки що маловідоме городище скіфського часу в урочищі Кардашів Вал у селищі Опішні на Полтавщині. За останні роки на території пам'ятки проведені розкопки, а також розвідкові, обмірні та геодезичні вишукування, за результатами яких вдалося неруйнівними методами створити моделі укріплень, реконструкцію первісного вигляду пам'ятки, що, у свою чергу, дає змогу визначити вказану фортецю на Ворсклі як важливий південний форпост Більського археологічного комплексу раннього залізного віку.

Для археологів, істориків, викладачів вузів і шкіл, студентів, краєзнавців, туристів, пам'яткоохоронців, широкого загалу шанувальників стародавньої історії України та Полтавщини.

УДК 903.532(477.53)«-6/-4»

ISBN 978-966-372-977-0

© Гейко А. В., Шерстюк В. В.,  
Коротя О. В., 2025.

© ЦОДПА, 2025



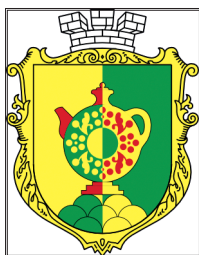
## Вступне слово

На околиці селища Опішня на Полтавщині знаходиться відоме понад сто років городище скіфського часу в урочищі «Кардашів Вал». Поруч із величезним, синхронним у часі, «мегаполісом» Більського городища це давнє укріплення, на перший погляд, не виглядає таким же важливим у мікрорегіоні. Але, з огляду на те, що городище «Кардашів Вал» знаходилося якраз на перехресті найбільш зручних сухопутного та річкового шляху, «прикриваючи» відомий Опішнянський брід, саме городище «Кардашів Вал» можна назвати «Воротами Гелону» доби раннього заліза, на зразок більш відомих Піреїв античних Афін. А розміщення цієї археологічної пам'ятки поруч із численними рекреаційними локаціями Опішні додатково посилює туристичний потенціал об'єкта.

Нещодавно нашим Центром були проведені комплексні обстеження цієї пам'ятки, у результаті яких оновлено облікову документацію для кращого її збереження.



Візитівка пам'ятки на сайті <https://map.codpa.org.ua/>



На території Дніпровського Лісостепового Лівобережжя, зокрема Полтавщини, одними із найбільш значних за розмірами та яскравих за археологічними знахідками є пам'ятки скіфського часу, що датуються другою половиною VII – початком III ст. до н.е. Вони представлені поселенськими структурами (городища, селища), курганами та ґрунтовими могильниками. Серед укріплених поселень виділяється своїми грандіозними розмірами (5013 га) і оборонною лінією (більше 35 км) Більське городище. Вітчизняні та зарубіжні археологи не одне десятиріччя ведуть тут розкопки. Більшість дослідників схиляється до думки, що цей давній «мегаполіс» носив назву Гелон і був описаний «батьком історії» Геродотом.

Південні околиці фортеці, що розташовувалася між річками Ворскла та Суха Грунь (басейн р. Псел), прикривало городище в Опішні, відоме в літературі за назвою урочища – «Кардашів Вал». Даний об'єкт знаходиться за 6 км на південь від Великого Більського городища, в межах населеного пункту Опішня Опішнянської територіальної громади Полтавського району Полтавської області, на північно-східній околиці селища, в урочищі «Кардашів Вал». До пам'ятки безпосередньо прилягають садиби жителів вулиці Керамічної.



Люди, що оселилися у VII-VI ст. до н.е. на сучасних опішнянських землях, намагалися мінімізувати свої затрати для спорудження оборонної лінії фортеці, тому обрали для проживання довгий вузький мис правого корінного берега Ворскли. Стародавні мешканці обрали центральну частину мису, поверхня якого дещо нахилена на захід. Сама природа створила умови для укріплення цього місця. Західна і північно-західна сторони мису утворені балкою, яка впадає до однієї з правих приток Ворскли – маленької річки Тарапуньки. Ця річечка чи струмок, протікаючи повз південний бік мису, була джерелом води для мешканців городища. Схили городища (за винятком частини західного боку) круті та досить стрімкі, їх неприступність збільшилась під час будівництва ескарпів. Похилі схили мису були підрізані так, що кут їх крутизни досягав 40-50°, тому городище з боку заплави Ворскли не потребувало будівництва великого валу.

Городища скіфської доби Дніпровського Лісостепового Лівобережжя мають багато схожих рис у будівництві оборонних ліній. Наприклад, планування, подібне до Кардашевого Валу, спостерігається і на Стасівському городищі скіфського часу, яке знаходиться за 30 км нижче за течією Ворскли (*Супруненко, Гейко, Кулатова 1999; Шерстюк 2016*).

Укріплення опішнянської пам'ятки складалося із валу, дерев'яної стіни на ньому, ескарпу та рову. Вал являв собою земляний насип, утворений у результаті вибірки ґрунту із внутрішнього боку майданчика городища. Сучасна глибина цієї западини сягає більше 1,0 м. Окрім того, для насипання валу використовувався ґрунт, отримани під час спорудження, а також викинутий із рову.

Із зовнішнього боку валу стояла дерев'яна стіна, що мала подвійну функцію: за нею ховалися оборонці фортеці, обстрілюючи стрілами нападників, а в ближньому бою оборонялися від них списами та мечами; крім того, дерев'яна стіна запобігала осипанню ґрунту валу городища у рів (фото 1).

**Історія досліджень.** Кінець XIX – початок XX ст. ознаменувався чи не найбільш масштабною в історії української археології розвідковою акцією, здійсненою одним дослідником.



Фото 1, 2. Загальний вигляд городища з квадрокоптера та деталі укріплень.



Фото 3, 4. Загальний вигляд городища з квадрокоптера та деталі укріплень.

Український історик, археолог, етнограф, нумізмат і картограф Василь Ляскоронський упродовж 1882-1907 років здійснив значні за обсягом обстеження розвідкового характеру в Дніпровському Лісостеповому Лівобережжі, пов'язані з вивченням городищ, курганів і змійових валів (*Ляскоронський 1901; 1907; 1911*). Особливістю методичного підходу вченого було те, що він спирався на дані картографічних матеріалів, здійснював суцільний опис-ознайомлення з пам'ятками на оглянутій території, їх картографування, зйомку окомірних чи інструментальних планів, характеризував виявлені знахідки. Про питання етнокультурної характеристики виявлених поселень і городищ у той час ще не йшлося. Тому, описуючи низку городищ і кілька селищ скіфської доби Посулля, басейну Псла та Поворскля, учений ще не міг визначитися щодо їх культурно-хронологічної належності (*Супруненко 1995, с. 3-4*).

Зокрема, на початку ХХ ст. В.Г. Ляскоронським було обстежено і городище «Кардашів Вал». Він залишив нам надзвичайно цінний матеріал для сучасних реконструкцій, а саме – детальний опис із розмірами та пристойний графічний план укріплення (*Ляскоронський 1907, рис. 12; 1995, с. 30-32*). За свідченням В.Г. Ляскоронського, городище звалося місцевими мешканцями «Кайдашів вал» (рис. 1). Розміри укріплення за ним: з півночі на південь – до 220 сажнів [бл. 475 м], ширина в південній частині – 140 сажнів [302 м], у середній – близько 80 сажнів [173 м] (*Ляскоронський 1907, с. 26*). Ці дані є важливими і цінними для подальших наших реконструкцій, і детальніше до них звернемося пізніше.

Дослідником було вказано, що на поверхні пам'ятки зустрічаються уламки ліплених горщиків, обмазка, кістки тварин та людей. На той час укріплення у вигляді рову та валу, які оточували городище з усіх боків, у переважній більшості прекрасно збереглися. Оборонна лінія лише де-не-де розорювалася, найбільше постраждав вал північної, напільної сторони укріплення (*Ляскоронський 1907, с. 183-184, рис. 37*). На жаль, культурної приналежності та хронологічної атрибуції городища В.Г. Ляскоронський не дав, але цей недолік стосується й інших досліджених ним городищ басейнів рік Ворскли, Псла та Сули. Хоча



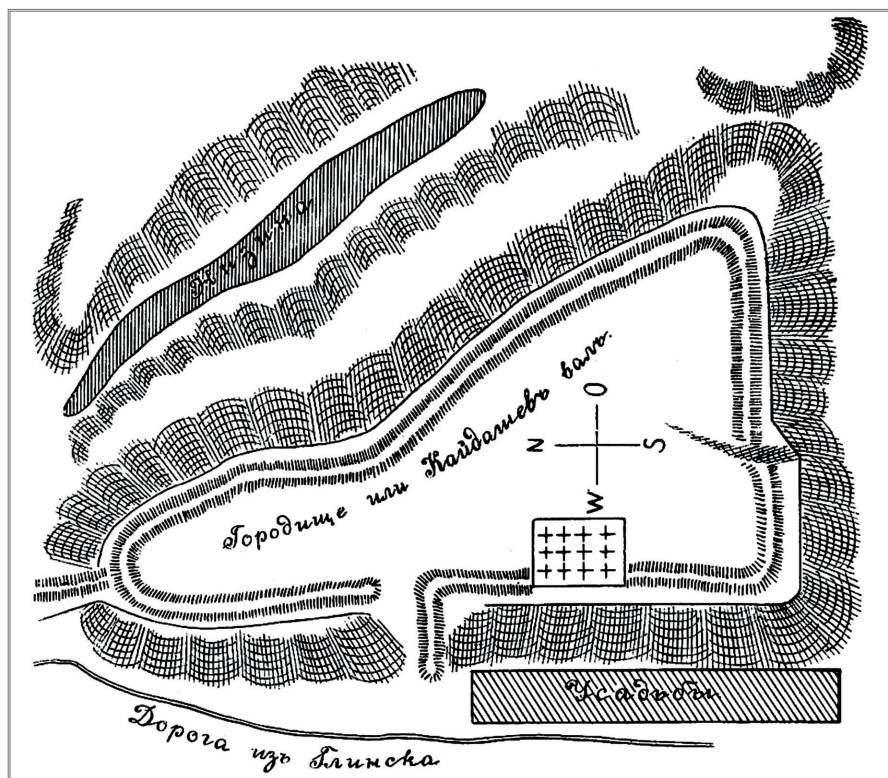


Рис. 1. План городища за В.Г. Ляскоронським, 1907.

Василь Ляскоронський і почав використовувати археологічні знахідки в процесі аналізу історичних подій та для ілюстрування найважливіших моментів історії Лівобережжя у своїх історичних працях, але це стосується матеріалів, що відносяться лише до часів Русі (Моргунов 1996, с. 6).

У 1940-1950 роках Лівобережним загonom Дніпровської археологічної експедиції Інституту історії та матеріальної культури АН СРСР, який очолював І.І. Ляпушкін, проводилися розвідки на поселеннях скіфського часу території Дніпровського Лісостепоного Лівобережжя. Зокрема, у 1940 р. він відвідав і городище «Кардашів Вал». Дослідник відзначив, що майже увесь майданчик городища розорювався, а його схили задерновані. Уже тоді в результаті інтенсивного розорювання його укріплена

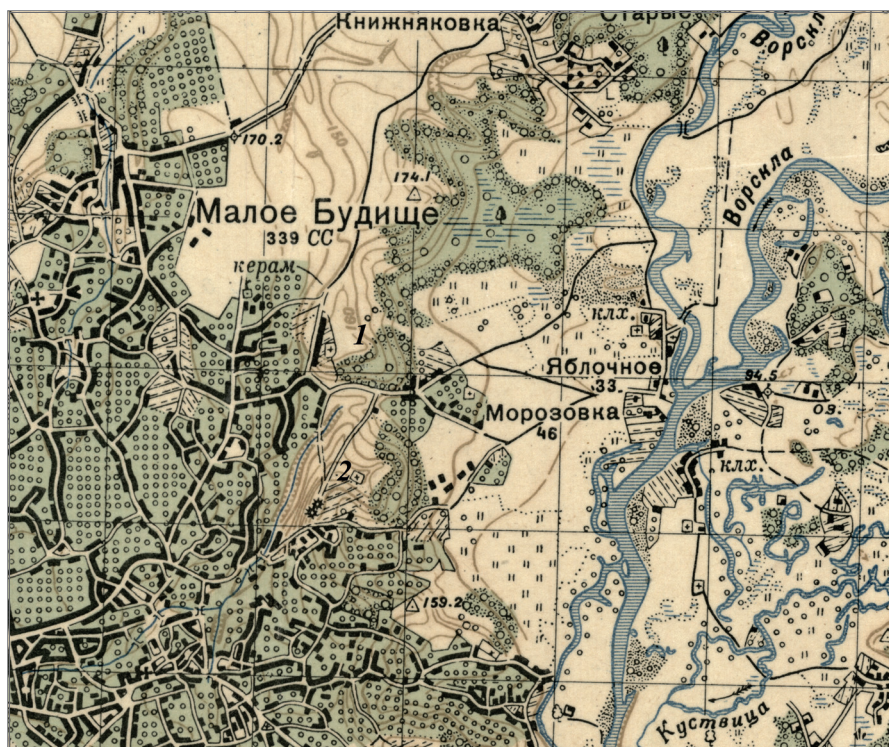


Рис. 2. Територія околиць с-ща Опішня на поч. 1940-х рр.

1 – городище Кардашів Вал, 2 – Опішнянське городище слов'янського часу.  
Основа: М-36-82-А 1941.

лінія була виражена не зовсім чітко. Шляхом зачистки оголень зсуву на східному схилі І.І. Ляпушкін встановив, що потужність культурного шару тут сягала 1,0 м. У цих нашаруваннях виявлено попіл, деревне вугілля, лінзи обпаленої глини, кістки тварин, фрагменти кераміки – різні вироби із глини. До фрагментів глиняного посуду відносилися вінця мисок та горщиків, останні були орнаментовані по краю защипами, нижче розміщувався ряд дірочок. Окрім того, виявлено уламки глиняних конусів. Археолог відніс пам'ятку до скіфського часу, але не визначив час її існування, лише вказавши, що серед знахідок зустрічалися уламки чорних лискованих посудин (Ляпушкін 1947, с. 130-131; 1961, с. 93-94). Хоча у звітній публікації зазначав, що керамічний комплекс із Опішні суттєво відрізняється від «якісної»



НАСТУПНІ ЗАПИСИ		КОМІТЕТ В СПРАВАХ КУЛЬТУРНО-ОСВІТНІХ УСТАНОВ при РАДІ МІНІСТРІВ УРСР	
Копії і ким провадилися повні розкопки або дослідження		Форм № 3	
Номер відкритого листа і дата його видачі		<b>ПАСПОРТ</b> АРХЕОЛОГІЧНОГО ПАМ'ЯТНИКА	
Що знайдено при нових розкопках		№ _____ по списку, затвердженому Радою Міністрів СРСР, Радою Міністрів УРСР	
Куди здані знайдені речі		1. Назва області <b>Полтавська</b>	
Які житті заходи щодо запобігання руйнування пам'ятника		2. Місцезнаходження пам'ятника з уточненою топографією (на березі річки, озера та ін.) <b>с. Опішні (райцентр)</b> В північній частині села, праворуч від шляху, що йде до Глиньська.	
Які опубліковані про роботи про пам'ятник (якщо неопубліковані, то де зберігаються рукописи)		3. Номер листа географічної карти і масштаб	
		4. Назва пам'ятника (курган, городище і ін.) та особисте ім'я, під яким пам'ятник відомий у населення <b>Городище "Карлаїв Вал"</b>	
		5. Розмір установленої охоронної зони	
Друк. ДФВ, зам. 1380—20000			

6. Копії і ким відкриті пам'ятник		10. Найважливіші матеріали, що знайдені при розвідках і розкопках (окремо по кожному)	
Городище розташоване на невисокому горбі, що вкритий балками від плетя та річкових. Культурний шар складається з води, вугілля, дрібної випаленої глини, кісток тварин, уламків кераміки тощо.		Кераміка відраховується як від скифської, так і від кераміки роменських городищ. Але деякі аналоги її можна знайти: це уламки ліпних городищ, орнаментованих по краю віличка шпиками і дірочками (той же мотив що у багатьох фрагментів з вельниківів) і ліпні горщики з кращої глини, кращою обжигу. Є декілька уламків дорної дискової кераміки.	
7. Короткий опис пам'ятника і стан його (форма, розміри, кількість одиниць в груповому пам'ятнику, до якого часу відноситься і ін.)		11. Бібліографія пам'ятника. Сказати основні друковані роботи, в яких описаний або згаданий пам'ятник. Якщо є неопубліковані роботи, то вказати місце їх збереження) <b>С. Д. Лисичинич, Археологические памятники КС ИММК, XVII, стр. 123, 180-182.</b>	
8. На кого покладена охорона і нагляд за станом пам'ятника		12. Хто склав паспорт (прізвище, ініціали, посада, місцезнаходження) <b>А. Туремс, ст. науковий працівник Полт. Держ. Краєзн. музею.</b>	
9. Копії і ким провадилися розвідки, розкопки або дослідження пам'ятника Розвідка експедиції І. І. Ляпушкіна АН СРСР, 1940 р.		13. Дата складання паспорта <b>6/УШ-1951.</b>	
		Місце печатки <b>Підпис інспектора по охороні пам'ятників або залученого ним до культурно-освітньої роботи</b>	

Рис. 3. Паспорт на пам'ятку зразка 1951 р.

кераміки поселень «зольничного типу» (Ляпушкин 1940, арк. 34-36). Тому дослідник спочатку взагалі припускав можливе ранньослов'янське походження пам'ятки та спільну її генезу з Опішнянським городищем VIII-IX ст. (Ляпушкин 1947, с. 130-132), що розміщене поруч (рис. 2). Але незначна кількість керамічних знахідок не дозволила йому точно датувати час походження зібраних матеріалів.

Уже тоді в результаті інтенсивного розорювання укріплена лінія городища була виражена не зовсім чітко. Також дослідник відзначив трохи інакшу від попередньої назву пам'ятки – «Кардашів вал» (Ляпушкин 1947, с. 123; 1961, с. 93-94).

У пізнішій своїй публікації І.І. Ляпушкін відзначив і розміри городища: 450 м по осі Пн-Пд, із шириною 280 м у Пд частині, та 150 м – у середній (Ляпушкин 1961, с. 93). Можливо, ці дані були отримані в результаті оглядів пам'ятки працівниками Полтавського краєзнавчого музею вже після 1940 р.

У 1951 р. на даний об'єкт уперше було виготовлено паспорт пам'ятки археології (Паспорт 1951). До речі, у ньому вперше закріп-люється і назва пам'ятки «Городище «Кардашів вал». Назва, як й інші описові частини, були запозичені з матеріалів розвідок І.І. Ляпушкіна 1940 р. (рис. 3).

У 50-х рр. ХХ ст. Г.Т. Ковпаненко здійснила розвідки на поселеннях раннього залізного віку в басейні р. Ворскла, а на деяких – і розкопки. У своїй монографії «Племена скіфського часу на Ворсклі» дослідниця узагальнила інформацію про відомі на той час городища скіфського часу. В ній вона вказує площу городища «Кардашів Вал» – 4,3 га (Ковпаненко 1967, с. 50). Але названі нею цифри – не обґрунтовані, адже якщо навіть узяти форму городища як прямокутного трикутника (східна лінія відносно пряма) і використати обміри, здійснені І.І. Ляпушкіним, то навіть у такому разі площа сягатиме майже 6,5 га.

До речі, на дрібномаштабних картах рекогносціювання середини 1950-х рр., північніше городища, підписано урочище «Кардашевський ліс», що підтверджує зафіксовану на сер. ХХ ст. І.І. Ляпушкіним назву саме у формі «Кардашів» (Х-42-65-А-г 1965; Х-42-65-А-в 1965) (рис. 4). Звісно, зовсім не виключено, що з рубежу ХІХ-ХХ ст. вона цілком могла трансформувати-



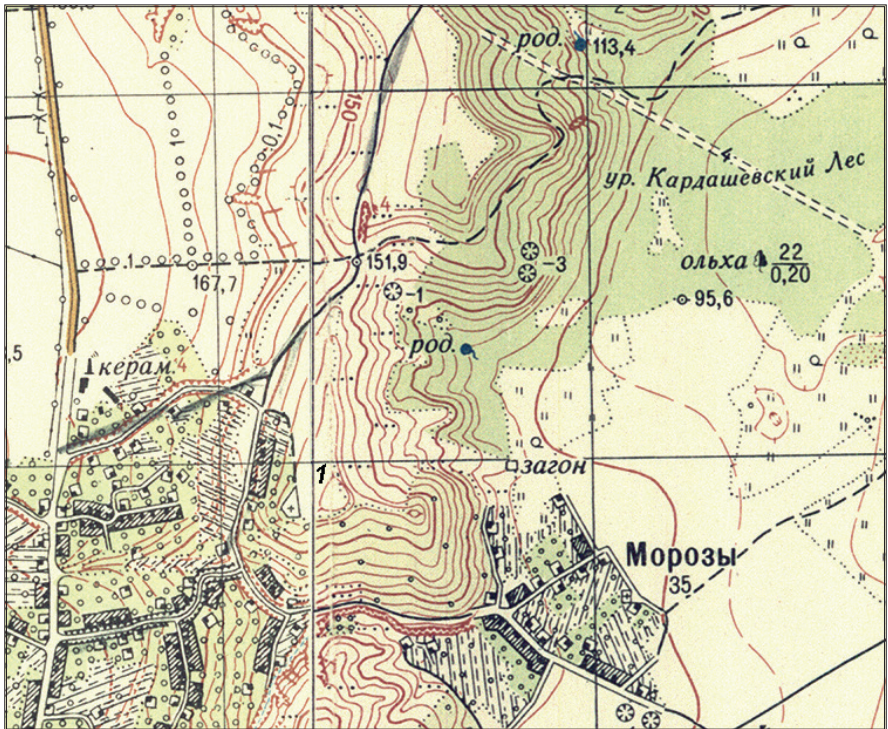


Рис. 4. Ситуаційний план розташування пам'ятки на картах рекогносціювання сер. 1950-х рр. Основа: X-42-65-A-г 1965; X-42-65-A-в 1965.

ся з «Кайдашів» (як то зафіксував В.Г. Ляскоронський). Але з даних сайту «Рідні» поміж усіх регіонів Полтавщини прізвище «Кардаш» є найбільш поширеним саме на Зінківщині (поряд із Карлівщиною), тоді як представників «Кайдашів» тут немає жодного (Рідні).

Рішенням виконкому Полтавської обласної ради депутатів трудящих № 529 від 10 грудня 1970 р. Опішнянське городище в урочищі «Кардашів Вал» взято під охорону. Межі охоронної зони затверджені Рішенням Виконкому Полтавської обласної ради депутатів і трудящих № 301 від 08.07.1975 р. і становлять 50 м від зовнішніх меж обвалувань городища. До 1970-1971 рр. відноситься і недатований, дуже лаконічний, черговий паспорт пам'ятки (Паспорт [1970-1971 рр.]).



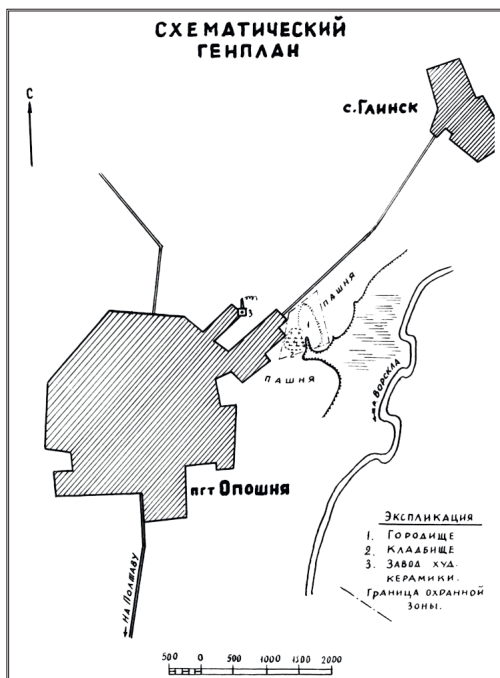


Рис. 6. План 1975 р. з паспорту.

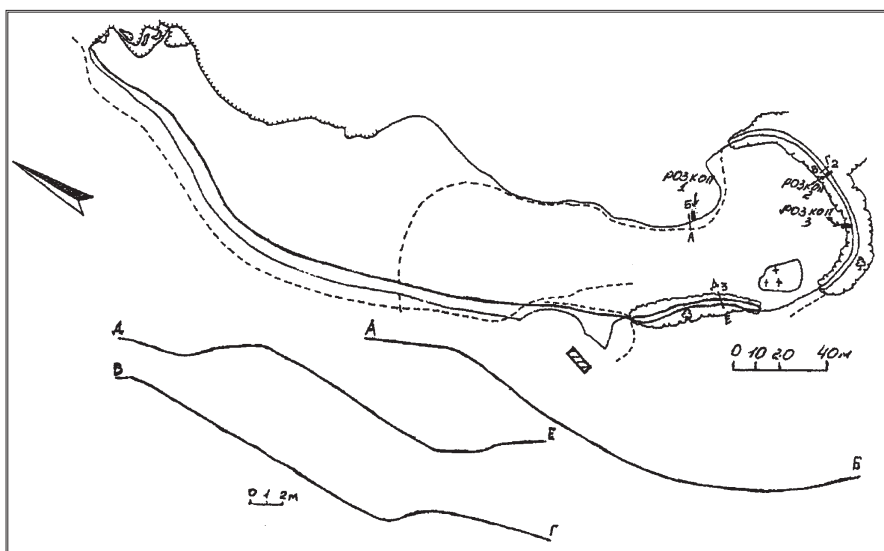


Рис. 7. План городища, профілі схилів, місця розкопів А.В. Гейка, 2001-2002 рр.



Рис. 8. Панорамний вигляд на територію городища, 2019 р. З квадрокоптера.





1974 р. городище, з метою укладання на нього облікової документації, вчергове обстежували співробітники Полтавського краєзнавчого музею. Результатом цього стало складання в грудні цього року паспорта на пам'ятку. Його авторка, завідувачка відділу історії Г.О. Сидоренко, відзначила нечіткість укріпленої лінії, природні зсуви на городищі та розміри за даними з монографії І.І. Ляпушкіна (рис. 5). На жаль, схема пам'ятки, виконана А.Г. Перецом і додана до облікової документації, – максимально умовна та лаконічна (*Паспорт 1974*) (рис. 6).

У 1982, 1993, 2000 рр. Полтавським краєзнавчим музеєм, а потім – Центром охорони та досліджень пам'яток археології (в архіві останнього збереглися копії ряду документів про це) також неодноразово обстежувалася ця пам'ятка за неприємних обставин: глиняний кар'єр руйнував городище, тому городище відвідували полтавські археологи Олександр Супруненко, Ірина Кулатова та Петро Гавриш (*НА ЦОДПА. Ф. 11 о/д. Тека 2/6. Спр. 5*). Останній мав намір провести на цьому місці розкопки. Пізніше тут побували київські, харківські та німецькі дослідники пам'яток раннього залізного віку.

З 1991 р. городище неодноразово оглядали співробітники Національного музею-заповідника українського гончарства в Опішному та Інституту керамології – відділення Інституту народознавства НАН України. Ними була зроблена спроба встановити поряд охоронний знак, який невдовзі був знищений місцевими мародерами «мисливцями» за металом.

З метою дослідження будови оборонної лінії у 2001-2002 рр. на пам'ятці здійснювалися археологічні розкопки експедицією Центру охорони та досліджень пам'яток археології Полтавської обласної адміністрації під керівництвом Анатолія Гейка, за участі Національного музею-заповідника українського гончарства в Опішному (*Гейко, Коваленко, Сапегін, Рейда, Луговий, Троцька 2002, с. 8-11 рис. 4-24; Троцька, Щербань, Гейко, Сапегін, Луговий 2003, с. 7-11, рис. 16-37*). Результати цих досліджень наведені нижче в цій брошурі (рис. 7).

У 2019 р. територія пам'ятки була детально обстежена В.В. Шерстюком (ЦОДПА) разом із О.В. Коротею та Є.М. Осадчим (ІКЗ «Більськ»). За результатами цих досліджень було укладе-



но план пам'ятки, здійснено обміри, зйомку з квадрокоптера (рис. 8), створено перші 3D-моделі (рис. 9) та графічну реконструкцію. Зазначені роботи стали основою наступної наукової публікації (*Шерстюк, Коротя, Осадчий 2019*), а в подальшому – оновленої облікової документації (*Облікова картка 2022*). У 2024 році Олексій Коротя здійснив високоточну зйомку пам'ятки з використанням Lidar.

Рішенням Полтавського облвиконкому № 247 від 23.04.1982 р. городище «Кардашів Вал» взяте на облік як пам'ятка археології місцевого значення. Наказом Міністерства культури України № 1062 від 25.02.2020 р. вона отримала охоронний номер 2203-ПЛ.

**Сучасний стан. Характеристика збереженості.** На початку ХХ ст., на момент розвідок В.Г. Ляскоронського, городище в урочищі «Кардашів Вал» досить добре збереглося, що видно на плані. Уже в 1940 р. Іван Ляпушкін зафіксував сліди природного зсуву ґрунту, який пошкодив північно-східну частину городища. Пізніше цю справу продовжили кар'єр та розорювання.

Городище, за свідченнями В.Г. Ляскоронського, мало залишки рову в підніжжі східного схилу, наявність якого пізніше була доведена розкопками А.В. Гейка (*Гейко 2004, рис. 1, 2*). Той же Василь Ляскоронський висловлював припущення про належність до комплексу підвищення-«шпилю» на південному сході від фортеці (що наразі не доведено, хоча ця ділянка і розміщена на одній висоті з майданчиком укріплення (рис. 10: 1), а також зафіксував два відгалуження від основної округлої форми городища: у тексті та на плані описаний «довгий вал», що відходив від північної верхівки «трикутника укріплення і йшов прямо на північ» (рис. 10: 2), а також тільки на плані, без опису в тексті, – відгалуження від центральної частини західної смуги валу (*Ляскоронский 1907, с. 26, рис. 12*) (рис. 10: 3).

Щодо наявності чи відсутності «північного відгалуження валу» на сьогоднішній день однозначно стверджувати не доводиться: ця територія, як зазначалося вище, дуже постраждала від діяльності глиняного кар'єру, а тому встановлення істини нині неможливе. Тож можемо лише покластися на досвід зна-

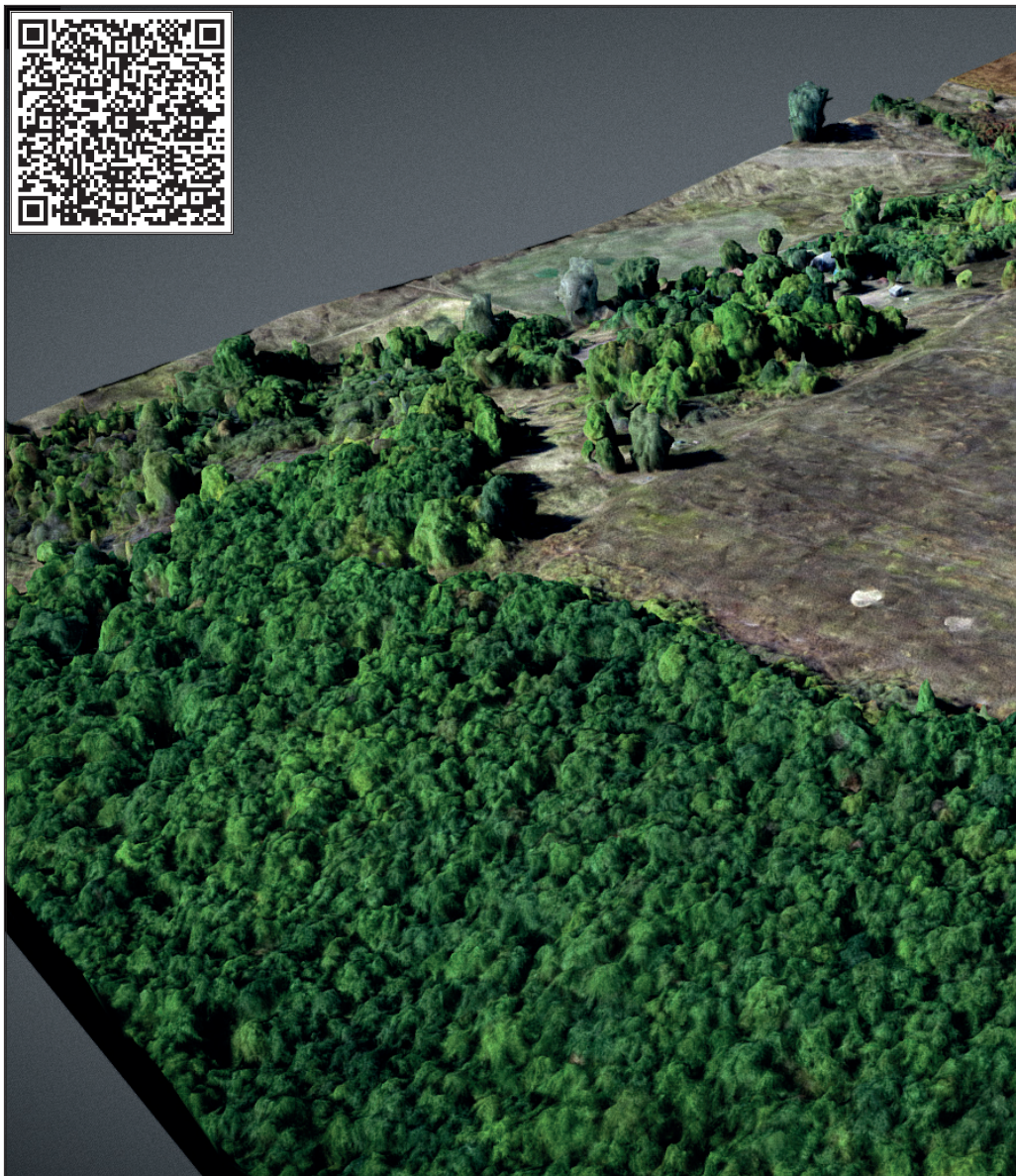


Рис. 9. 3D панорама городища (2019-2020 рр.).  
Переглянути 3D моделі можна за посиланнями у QR-кодах.



ного археолога та досвід його кресляра і припустити, що воно таки мало місце.

«Західне відгалуження», судячи з плану В.Г. Ляскоронско-го, існувало з розривом основної лінії укріплення (*Ляскоронский 1907, с. 25*). Подібної аналогії також немає серед старожитностей краю цього періоду. Не виключено, що це були сліди допоміжної конструкції в'їзду до самого городища, але все ж, здається, що це – сліди перебудови більш пізнього часу, ніж скіфський, а саме – ранньомодерної доби. Саме тут показана вуличка (що правда, тупикова) на карті рекогносціювання середини ХІХ ст. (*Ряд ХХІІІ. Лист 13 1863-1878*) і розгортання валу для проїзду, судячи з якої, цілком логічним виглядає пояснення виникнення такої особливої форми укріплення (рис. 11).

Ще один узвіз і в'їзд на майданчик городища (більш сучасний) розміщений північніше, там, де розпочинається південний край решток валу, виявлених методами віртуальних археологічних розвідок (про це далі). Зараз ця ділянка заросла травою та чагарниками, але сліди узвозу вгадуються дуже добре (рис. 10: 4). Ця вуличка з продовженням у вигляді польового тракту також показана на вищезазначеній карті.

Основний в'їзд на городище міг знаходитися у південно-західному секторі пам'ятки, де розміщений підковоподібний вал (на разі ця територія значною мірою пошкоджена, перерита) (рис. 10: 5), а також можна припустити, що в'їзд міг бути і з південно-східного кутка, де існували відразу два підйоми – з долини Ворскли та з південної ділянки рову, від ур. Шпиль (рис. 10: 1). Цілком вірогідно, що саме з цього краю могла йти основна дорога-в'їзд до стародавнього укріплення з долини Ворскли та відомого пізніше Опішнянського броду.

Глиняний кар'єр для цегельного заводу не один рік врізався з північно-східного боку до меж городища, руйнуючи як самі укріплення, так і культурні нашарування. Хоч на сьогодні діяльність кар'єру (як і цегельного заводу) завмерла, але все ж певну частину пам'ятки було втрачено (рів у підніжжі, вал і частину майданчика північно-східного сектора), тому первісну форму місця розміщення тут решток фортифікацій можна подати лише реконструктивно (рис. 10: 6).





Рис. 10. План городища «Кардашів Вал», 2019.

1 – ур. Шпиль, 2 – північне відгалуження валу, 3 – західне відгалуження валу;  
 4 – сучасний проїзд; 5 – ймовірно, старий узвіз; 6 – реконструктивне місце проходження зруйнованого валу; 7 – реконструктивне місцезнаходження розораного валу.



Рис. 11. Територія розміщення городища на карті сер. XIX ст.  
Основа: Ряд XXIII. Лист 13 1863-1878.

Південна та частково південно-східна частини городища поросли деревами та кущами, що дозволило добре зберегтися укріпленій лінії. Саме тут, у лісі, вал (місцями висотою до 2 м) добре зберігся. Укріплення (рів та вал) з північного й південно-західного боків городища ледве помітні. З усіх сторін, окрім північно-західної, фіксується ескарп висотою 6-11 м (рис. 12). Дуже добре ці залишки укріплень простежуються на 3D-моделі, зробленій на основі LIDAR-зйомки (рис. 13).

На північному боці мису і городища знаходиться несанкціоноване сміттєзвалище, а у південно-західній частині укріплення – нині недіюче кладовище. У південній частині майданчик городища поритий ямами: можливо, це – залишки ям від до-



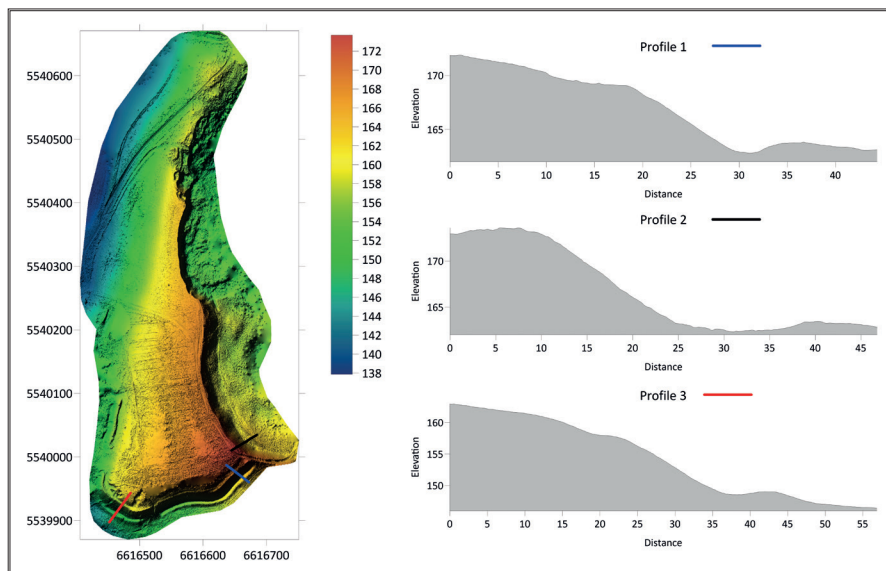


Рис. 12. Перетин профілів укріплень південної частини городища.

бування глини. Вал на південному сході, через який пролягала ґрунтова дорога з городища у заплаву р. Ворскла, на початку 90-х рр. XX ст. був частково знівельований. Але найбільше пам'ятка постраждала від кар'єру з видобутку гончарної глини, який діяв ще на початку 90-х рр. XX ст. на місці зсуву майданчика городища. У результаті діяльності кар'єру було знищено північно-східний кут укріплення. Площа руйнувань становить до 0,3 га. Оголення культурного шару, яке має товщину до 1 м і нині осипається, можна побачити й зараз.

Довгий час городище розорювалося місцевим колгоспом. Пізніше воно було задерноване. З середини 90-х рр. XX ст. територія пам'ятки була знову розорана під городи місцевих жителів. Нині вона використовується під сіножаті, що утруднює збір підйомних матеріалів.

Так як чимала частина укріплень була значною мірою знівельована, виникли труднощі з їх локалізацією (до того ж, ця територія наразі не розорюється і заросла травою й бур'янами). Місце локалізації решток валу (та, певно, і рову) в північно-захід-

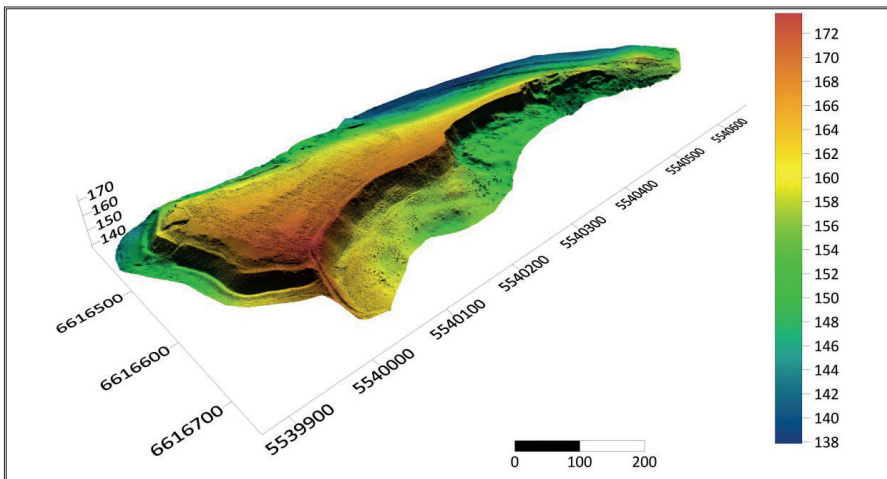
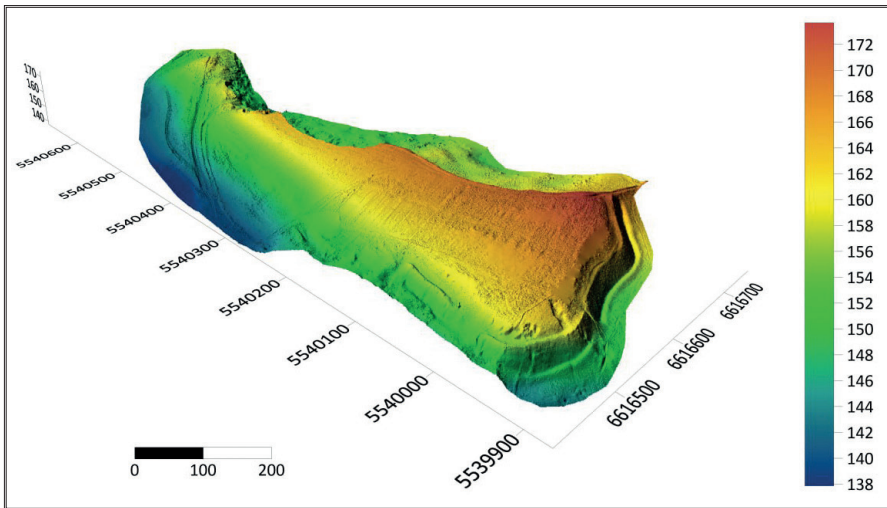


Рис. 13. 3D-план на основі LIDAR-зйомки (2024 р., за О. Коротею).

ній частині городища Кардашів вал вдалося віднайти методами віртуальних археологічних розвідок (*Шерстюк 2015*): на ряді космо- та аерофотознімків, ортофотопланах, а особливо – на двох історичних знімках з програми Google Earth Pro, – вдалося віднайти візуальну аномалію, що цілком подібна до аналогічних,



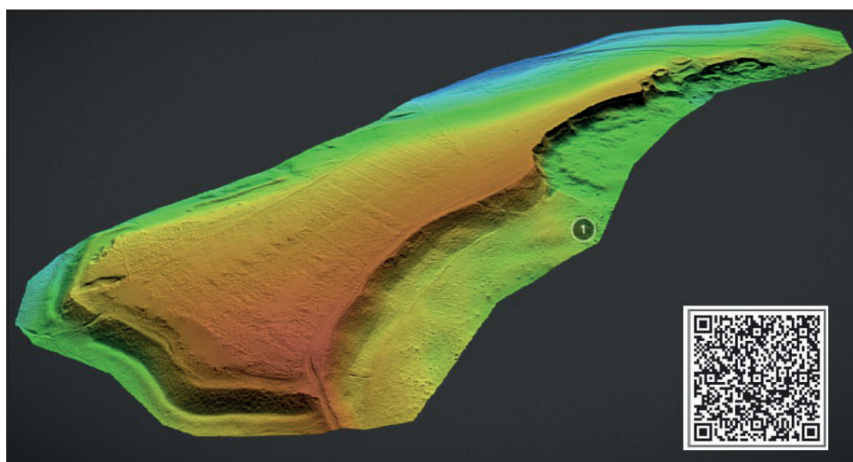
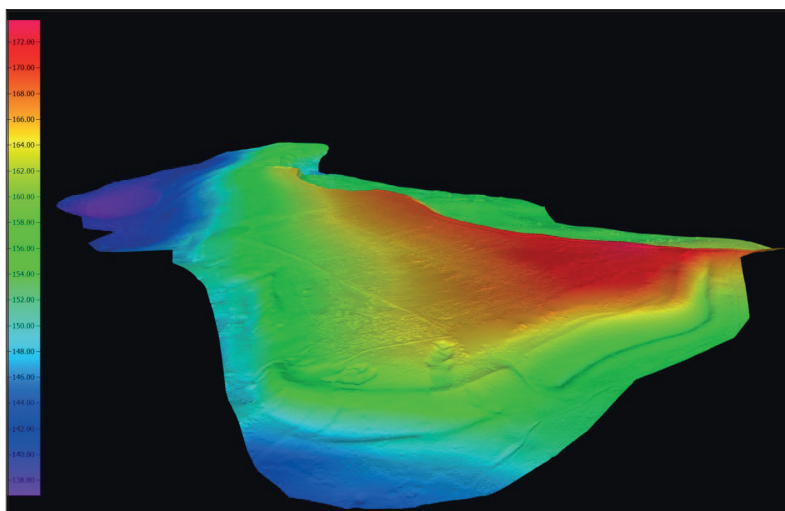


Рис. 13. 3D-план на основі LIDAR-зйомки (2024 р., за О. Коротею).

зафіксованих раніше на місці розораних фортифікаційних укріплень (рис. 14). До речі, розпізнати цю лінію укріплень можна і на гіпсометричних 3D-моделях. Таким чином, нам вдалося точно відновити місце проходження укріплень городища (*Шерстюк, Коротя, Осадчий 2019*) (рис. 10: 7).



Рис. 14. Сліди розораного валу на космічних фотознімок.

Зважаючи на це, вдалося відтворити (з реконструкцією в північно-східній частині) форму укріплення городища «Кардашів вал», визначити його розміри (у тому числі – первинні) та площу. Таким чином, протяжність городища з півдня на північ становить 570 м (з ділянкою рову в підніжжі південної частини), ширина в південній частині (по гребеню валу) – 240 м, найвужча ділянка у північному секторі (до урвища кар'єру, на початку

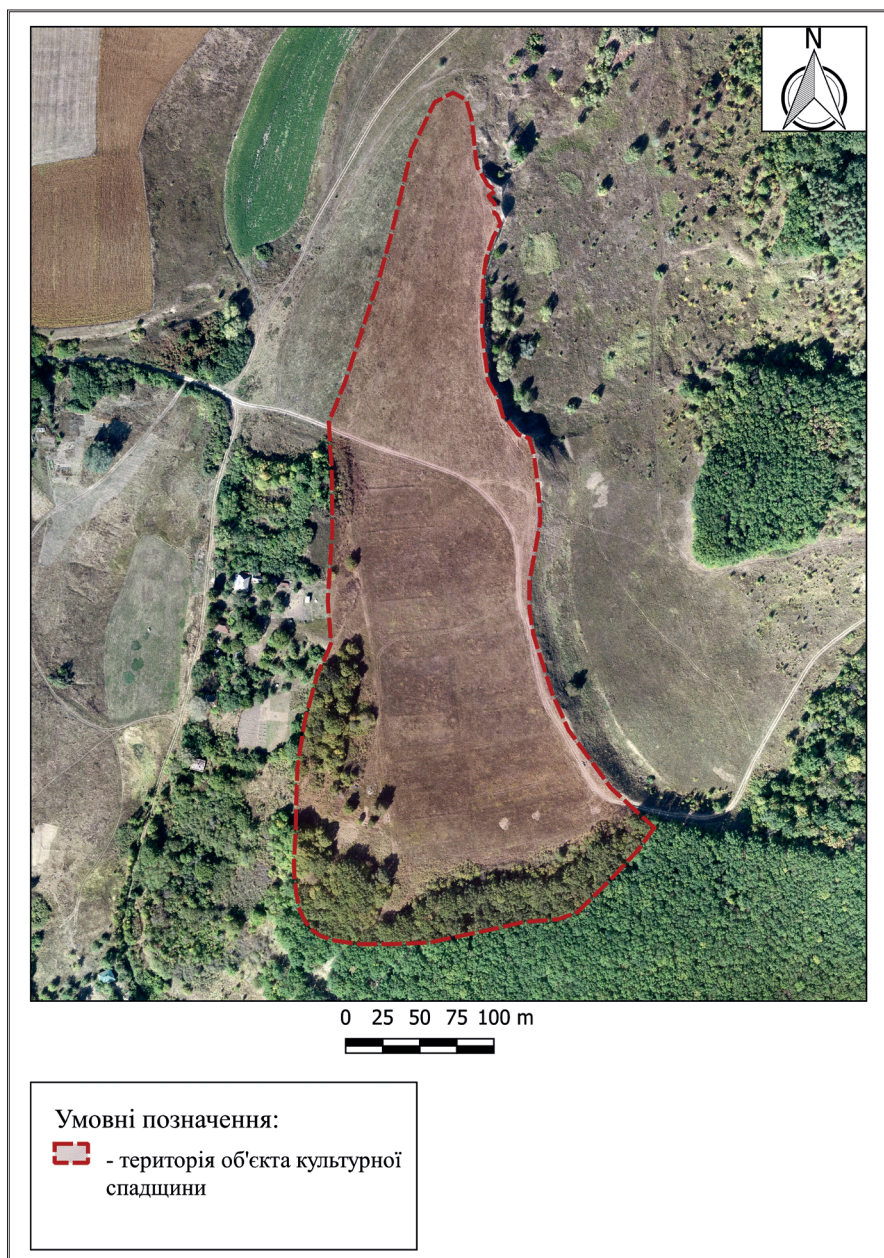


Рис. 15. Сучасні межі території пам'ятки.

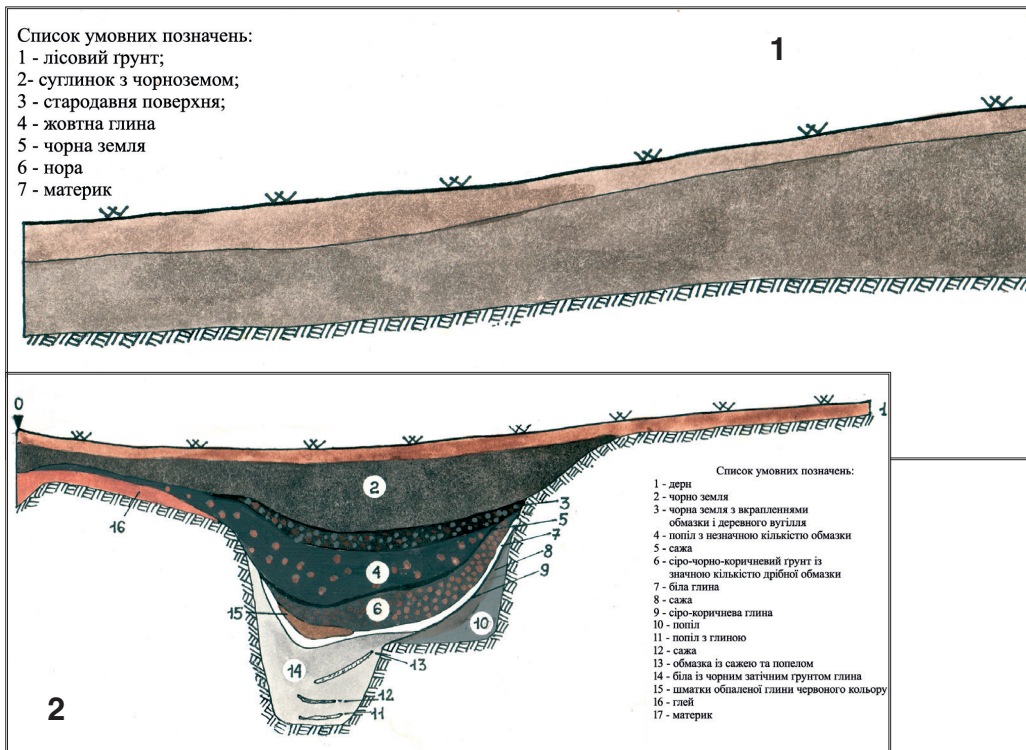


Рис. 16. Перетин профілів укріплень південної частини городища.  
За А. Гейком, 2001.

валу та рову, виявленого методами ВАР) – 138 м (рис. 10). Звісно, сучасні межі пам'ятки є меншими (рис. 15).

Площа майданчика городища, реконструктивно на час до суттєвих руйнувань, могла становити до 6,8-7,0 га, з ділянками ровів, деякі з яких розміщувалися у підніжжі схилів, – до 9,0 га.

Таким чином, за результатами проведених досліджень були здійснені не лише інструментальна та фотографічна зйомки візуально помітних на сьогодні решток фортифікаційних споруд городища «Кардашів вал» скіфського часу, виготовлені 3D-моделі, а й проведена реконструкція місць ймовірного їх розташування на тих ділянках, обстеження яких поки що чи вже повністю є неможливим.



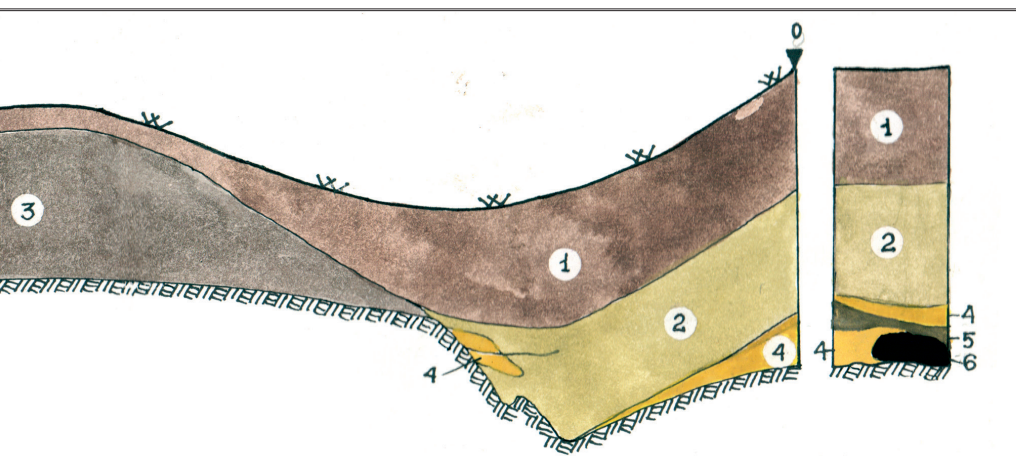
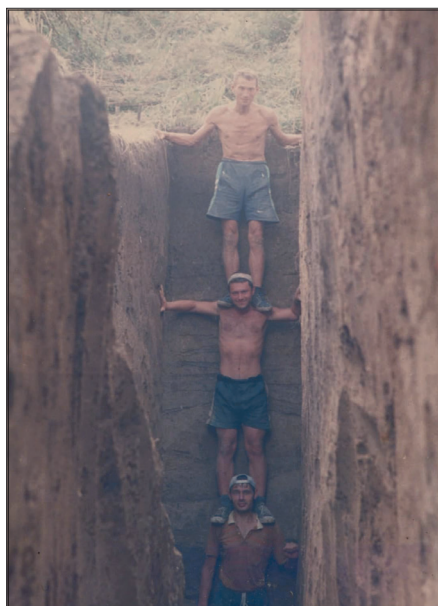


Рис. 17. Розкопки рову в долині Ворскли. На фото учасники експедиції Р. Рейда, Р. Луговий, С. Сапегін.



### Археологічні розкопки.

У 2001 році здійснено перший перетин рову в південно-східній частині городища, у тій, що спускається в долину Ворскли (рис. 7:А-Б). За стратиграфічними спостереженнями можна відстежити три різночасові рови, які входили до складу оборонної лінії.

Рів першого етапу існування городища досліджений не повністю, а лише його внутрішня частина. Очевидно,

його викопано після ескарпування пологого схилу мису. Рів був заглиблений у материк на 1,12 м і мав пласке дно.

Лише рів другого будівельного періоду досліджений повністю. На жаль, визначити за нечисленними стінками ліпленого посуду час його спорудження та існування не вдалося. Спочатку схили мису були ще дужче ескарповані – рів перемістився

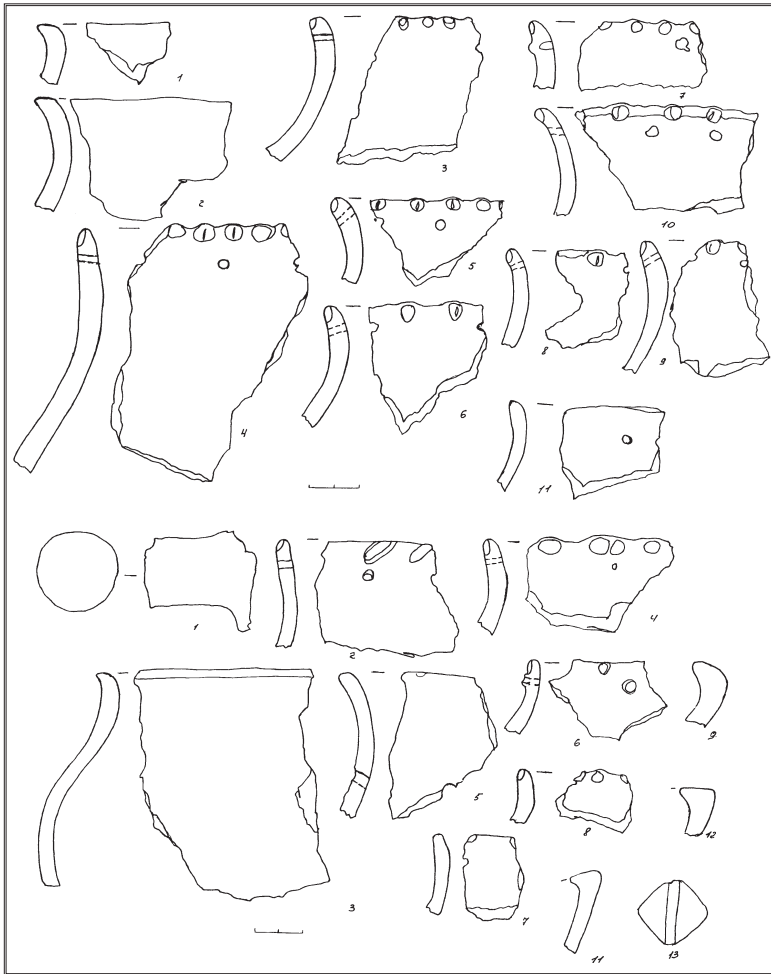


Рис. 18. Знахідки з розкопок А. Гейка у 2001-2002 рр.

ближче до внутрішнього краю городища. Частково була підри-  
зана внутрішня стінка першого рову. За спостереженнями Ана-  
толія Гейка, він не був засипаний. Новий рів мав складну кон-  
фігурацію. Його зовнішній край спочатку опускався під кутом  
45°, далі полого йшов на глибину 5,95 м. Внутрішня стінка була  
вертикальною. Очевидно, тут закопували палі, які запобігали  
зсувові схилів незадернованого ескарпу, що призвело б до за-



мулення рову. Крім того, колоди, поставлені сторч, зміцнювали оборону фортеці. Теперішня ширина рову – 6,92 м, у минулому вона могла досягати 8 м (рис. 17).

Через певний час рів був замулений плямистим коричнево-сіро-білим шаром ґрунту із включеннями чорнозему і сажі. Товщина цих нашарувань складає від 0,51 до 1,80 м. У замуленому шарі на зовнішній стінці рову були поставлені вертикальні колоди. Товщина цих колод – до 0,5 м, ширина проміжків між ними становить 0,6 м. Вони заглиблені в материк лише на декілька сантиметрів, що вказує на новий період існування рову, коли його перестали вичищати.

Одразу за цим укріпленням, на відстані 2,20 м розташовувалась траншея глибиною 1,27 м, опущена в материк на 0,28 м. Ширина цієї траншеї – 0,42-0,60 м. Очевидно, в неї також вставлялися дерев'яні колоди, поставлені сторчма, нижні кінці яких для міцності забутовувалися ґрунтом.

Подібне виявлено на Великому Більському городищі (*Шрамко І., Шрамко Б. 1992, с. 46*). Очевидно, існування цих колод пов'язане з новим (третім) ровом, але перед ним зберігся заплилий старий, де вони і стояли. Це можна спостерігати і на Західній фортеці Більського городища, де в останньому (четвертому) будівельному періоді використовувалися старий і новий рови (*Шрамко 1987, с. 30, рис. 7*).

Будівництву третього рову городища «Кардашів Вал» передувало нове ескарпування схилів. Земля від ескарпування та заглиблення рову була використана для засипання першого та другого ровів. На профілі видно, що вона лежить нерівномірно, уступами. Все це було перекрито жовтою материковою глиною, взятою із дна найпізнішого (третього) рову. Хоча, слід зазначити, що улоговина на місці другого рову продовжувала існувати. Новий рів мав пласке і широке (більше 6 м) дно.

Слід зазначити, що у заповненні ровів городища «Кардашів Вал» виявлені лише поодинокі знахідки (уламки банкоподібної посудини, стінок, денець, вінець ліплених горщиків, що орнаментувалися проколами та пальцьовими вдавленнями під краєм, обмазки зі слідами прутів ліщини). Всі вони знайдені у верхній частині заповнення (до 1 м), і походять зі змивів із горо-



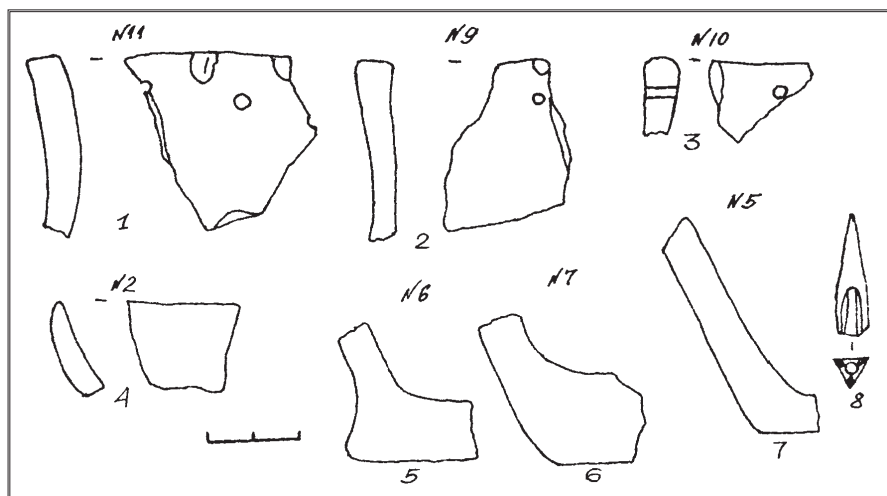


Рис. 19. Знахідки з розкопок А. Гейка у 2001-2002 рр.

дища чи ескарпу. Звідси походить і бронзове вістря стріли V-IV ст. до н.е. (рис. 18-19). Цим часом можна датувати рів третього будівельного періоду.

У 2002 р. здійснено розкопки рову в південно-східній частині городища, у лісі (рис. 7: В-Г). На даний час на його місці збереглася западина глибиною 0,75 м. Стратиграфією зафіксовано, що рів не змінювався і не перебудовувався за весь час свого функціонування. Він був викопаний після ескарпування схилу мису, на якому розташоване городище, мав трикутну (конусоподібну) форму. Його ширина – 5,85 м, глибина – 2,83 м (рис. 16: 1).

Стратиграфія заповнення рову нескладна. Зараз він заповнений ґрунтом, утвореним унаслідок перегнивання листя дерев, нижче залягав суглинок із чорноземом та жовта глина з незначними домішками чорнозему (змиви з ескарпу городища). За 5,27 м від зовнішнього краю рову зафіксовано ямку діаметром 0,17 м, яка була заглиблена у материк на 0,1 м. Можливо, ця ямка пов'язана з існуванням частоколу, що встановлювався перед ровом. На жаль, у рові датуючих артефактів, за винятком окремих стінок ліплених горщиків, не знайдено, тому час його спорудження поки що визначити важко.



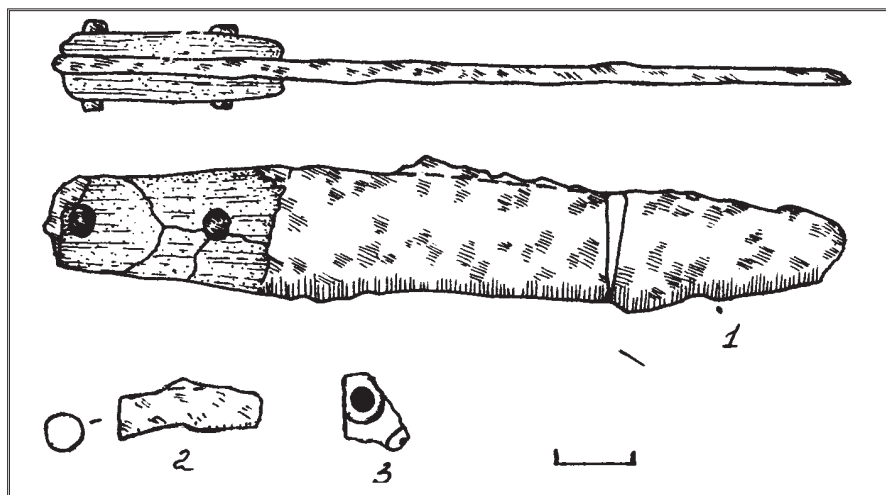


Рис. 20. Знахідки з розкопок на майданчику городища, за А. Гейком, 2001-2002 рр.

На південному краї майданчика городища, у закладеному розкопі, був виявив ще один рів (рис. 7: розкоп 3). Він мав нахилені до середини стінки, які по верхніх краях рову дещо знижуються. Можливо, це зниження відбулося внаслідок їх обвалення. Теперішня ширина рову – 6,9 м, глибина – 3,68 м. На внутрішній стороні, на висоті 0,98 м від дна, рів мав виступ шириною 1,55 м. Подібне виявлено і на Великому Більському городищі. Дослідники пов'язують його з випадковим залишком рову попереднього будівельного періоду або з установкою на цьому виступі надоб, ямки від яких у розріз не потрапили (Шрамко І., Шрамко Б. 1992, с. 46). Не зуміраються вони і на городищі «Кардашів Вал». Перше твердження І.Б. Шрамко та Б.А. Шрамка не підтверджується розкопками. Очевидно, цей виступ було зроблено спеціально.

На глибину 0,98-1,25 м рів був засипаний чорноземом. Далі лежали попіл і сажа. Шар останньої мав товщину 0,1-0,12 м. Очевидно, це залишки великої пожежі. Нижче залягали сіро-чорно-коричневий ґрунт та біла глина із різноманітними включеннями ліній попелу, сажі, обмазки тощо (рис. 16: 2).

Перед зовнішнім краєм рову знаходився горизонтальний майданчик завширшки 0,8-2,0 м. Далі під кутом до 45° проходив ескарп. За внутрішнім краєм рову товщина культурного шару, що підвищувалася у бік городища, становила лише 0,15-0,2 м. Тут виявлені тільки поодинокі знахідки фрагментів кераміки.

Знахідки із цього рову також типові для пам'яток скіфського часу: фрагменти горщиків, що прикрашалися пальцевими вдавленнями та проколами під краєм вінець, мисок, корчаги, глеки, пряслиця, конуси, а також уламки античних амфор. Серед інших виявлених предметів: залізні ніж із кістяним руків'ям, частина браслету, склопастова намистина (рис. 20).

**Городище «Кардашів вал» у контексті вивчення городищ скіфського часу Дніпровського Лісостепового Лівобережжя.** У межиріччі Дніпра та Сіверського Дінця відомо близько півтори сотні укріплених поселень середини VII – початку III ст. до н.е. Однією із перших, хто систематизував дані про городища скіфського часу Поворскля, а згодом всього Дніпровського Лісостепового Лівобережжя, була А.О. Моруженко (*Моруженко 1968, с. 65-73; 1985, с. 160-178*). Вона спробувала виявити характерні ознаки, принципи, методи будівництва укріпленої лінії, топографії городищ. Пізніше, дещо схожу систематизацію подав Олексій Крютченко. За його класифікацією городище «Кардашів Вал» відноситься до типу I – городища з однорядною системою оборонної лінії без додаткових захисних предградь (*Крютченко 2019*).

Існують кілька точок зору на появу городищ у Лісостепу України. На думку багатьох науковців, укріплені поселення зведені місцевим населенням з метою захисту від ворожої воєнної загрози, зокрема і від номадів, що приходили зі степу. Сліди пожеж та нападів фіксуються на багатьох тогочасних городищах (Більське, Книшівське, Басівське та інші). На Коломацькому городищі, що розташоване неподалік городища «Кардашів Вал», археологами знайдені не тільки сліди пожеж, а й численні скелети людей, які загинули під час ворожого нападу (*Радзиевская 1980, с. 326; 1981, с. 305*).

Інші дослідники, наприклад, Сергій Скорий, вважають, що городища побудовані місцевим населенням та прийшлими ко-



чівниками, котрі пізніше захищалися від нападів інших скіфів (Крютченко 2019, с. 99).

В'ячеслав Мурзін та Рената Ролле висловили припущення, що городища-гіганти могли бути споруджені скіфами, які завоювали і підкорили лісостепове населення та мали у цьому регіоні сильну політичну владу. Номади у той чи інший спосіб організували людей та керували будівництвом. Городища були не тільки центрами влади кочівників, але забезпечували їх сільськогосподарською продукцією та виробами ремісників (Мурзін, Ролле 1996, с. 181-182). Очевидно, це стосується і менших за площею городищ, котрі мали подібні прийоми будівництва укріпленої лінії.

Що стосується городища Кардашів Вал, у влаштуванні його укріплень простежується багато спільних рис із Більським городищем («місто Гелон»). Це свідчить не тільки про спільні будівельні традиції, а можливо, й про участь довколишнього населення у спорудженні оборонної лінії Більського городища. Через близьке розташування Більського та городища «Кардашів Вал» останнє навряд чи можна віднести до якого-небудь значного племінного центру.

У разі небезпеки за укріпленнями городища «Кардашів Вал» ховалися не лише його жителі, а й мешканці навколишніх відкритих поселень. Такі селища відомі на території Опішні та околиць, хоча виявлення частини з них ускладнює забудова. Відомі вони також поряд із колишнім селом Хижняківка (Гейко, Коваленко, Сапегін, Рейда, Луговий, Троцька 2002, с. 5-6).

Де розташовувався могильник жителів Опішнянського городища – невідомо. Цілком можливо, що насипи курганів знаходяться на протилежному від городища боці балки, під сучасною забудовою мешканців Опішні, або знищені за будівництва гончарного заводу «Керамік».

На північ від городища, за 2 км між селами Хижняківка та Глинське, відомий курганный могильник (Гейко, Коваленко, Сапегін, Рейда, Луговий, Троцька 2002, с. 6-7). 2005 року Оксаною Коваленко на виїзді з Опішні до Полтави розкопано курган, що входив до складу могильної групи. Тут виявлені багате поховання воїна під спаленою дерев'яною шатровою конструкцією та



могили жінки з прикрасами із дорогоцінних металів (Коваленко, Луговий 2006, с. 52-63). Слід зазначити, що на лівому березі Ворскли, майже навпроти городища Кардашів Вал, також розташовані некрополі скіфського часу. До складу цих могильників входили такі відомі своїми розмірами кургани, як Розрита Могила, Вітова Могила та Опішлянка. Швидше за все, вони і маркують сухопутні шляхи, які проходили поблизу городища в урочищі Кардашів Вал.

На території Дніпровського Лісостепового Лівобережжя уже з епохи бронзи існувала ціла мережа сухопутних шляхів. Очевидно, один із них пролягав від сучасної Полтави до Опішні, оминаючи витoki маленьких річечок та струмків (басейнів рік Полузир'я та лівих притоків Псла), які близько підходять до правого корінного берега Ворскли.

Інший шлях, із часів середньовіччя, носив назву Муравський. Він розпочинався від Перекопу і доходив до сучасного міста Тула (російська федерація) (Шрамко 1987, с. 20-23). Муравським шляхом здійснювалася торгівля між населенням Дніпровського Лісостепового Лівобережжя та античними містами-колоніями Північного Причорномор'я, до цієї торгівлі могли залучатися і племена скіфів, через степові землі яких проходила ця «магістраль».

Опішнянська фортеця прикривала й брід через р. Ворскла та відгалуження від Муравського шляху, що прямувало вздовж правого берега р. Мерла в сторону Більського городища. На карті XVII ст. французького військового інженера, картографа Гійома Левассера де Боплана зручний брід через річку Ворскла фіксується саме неподалік Опішні (Боплан 1990, карта).

Не виключено, що городище Кардашів Вал було форпостом південного рубежу Більського городища на місці броду-переправи, а отже – на важливому перетині сухопутного та водного шляху. Річка Ворскла також служила для тогочасного населення водним шляхом. Борис Шрамко висловив думку, що з античного міста Ольвія по Дніпру, а потім по Ворсклі можна було потрапити до Гелону, а то й далі (Шрамко 1987, с. 19-20).

Городище Кардашів Вал мало досить міцні укріплення і було укріпленням на перехресті сухопутних та водних комунікацій,



на вододілі Ворскли та лівих притоків Псла. Воно захищало не тільки місцевих жителів, а й південні підступи до Більського городища. З півночі «місто» Гелон мало ще більш, ешелоновану оборону. Тут підступи до нього прикривали одразу кілька городищ: Кам'янка, Зарічне 3, Зарічне 2, Сосонка 2, Сосонка 1 та інші (*Шрамко 1987, с. 19-20; Осадчий, Коротя, Берест 2006, с. 115-121*).

Точна дата спорудження фортеці в Опішні не відома. Цілком можливо, що вона, як і більшість інших тогочасних городищ, була побудована у другій половині – наприкінці VI ст. до н.е.

Городище «Кардашів вал» в Опішні мало відносно невеликі розміри (близько 7 га) у порівнянні з багатьма тогочасними фортецями, площа яких могла досягати десятків, сотень, а то і тисяч гектарів. Але у будь-якому випадку навіть такі невеликі городища у ті часи відігравали важливу роль в суспільно-політичному та економічному житті місцевих землеробсько-скотарських племен раннього залізного віку.

Пам'ятка археології місцевого значення городище скіфського часу Кардашів вал в селищі Опішня має не лише потужний науково-дослідницький потенціал, а й може стати важливим туристичним осередком. Залишки укріплення раннього залізного віку поруч із Більським городищем можуть бути інтерпретовані як своєрідні «Ворота Гелону», що обороняли важливу військово-торгівельну зону на перетині водного шляху по Ворсклі, з півночі на південь, та суходільного, зі сходу на захід, який, імовірно, вже у ті часи міг використовувати відомий згодом Опішнянський брід.

#### **Архівні джерела:**

Гейко А.В., Коваленко О.В., Сапегін С.В., Рейда Р.М., Луговий Р.С., Троцька В.І. Звіт про археологічні дослідження у Полтавській області у 2001 р. Машинопис; креслення, рис., фото. Полтава, 2002. НА ЦОДПА. Ф. е. Спр. 340. 42 арк.

Ляпушкин И.И. Днепровская археологическая экспедиция 1940 год. НА ІА НАН України. Ф.196. Спр. 1. 36 арк.

Облікова картка об'єкта культурної спадщини (17 лютого 2022 р.). НА ЦОДПА. Ф. 11 о/д. Тека 2/6. Спр. 5. 39 арк.

Паспорт [1970-1971 рр.]. НА ЦОДПА. Ф. 11 о/д. Тека 2/6. Спр. 5. 2 арк.

Паспорт 25 грудня 1974 р. (облікова картка об'єкта культурної спадщини (14 квітня 1975 р.)). Схематичний генплан (1974 р.). НА ЦОДПА. Ф. 11 о/д. Тека 2/6. Спр. 5. 5 арк.

Паспорт 6 серпня 1951 р. НА ЦОДПА. Ф. 11 о/д. Тека 2/6. Спр. 5. 2 арк.



Троцька В.І., Щербань А.А., Гейко А.В., Салегін С.В., Луговий Р.С. Звіт про археологічні дослідження в Зіньківському районі Полтавській області у 2002 році. Машинопис; кресленики, рис. Опішне-Полтава, 2002. НА ЦОДПА. Ф. е. Спр. 377. 53 арк. + 2 арк. акти.

### **Картографічні джерела:**

М-36-82-А (Опошня). УССР. Полтавская обл. М 1:50 000. [По съемкам] 1932-1933, 37-38 г.г. Рекогносц. 1941 г. Генеральный штаб Красной Армии, Первое издание 1942 г.

Ряд XXIII. Лист 13. Военно-топографическая карта Полтавской губернии. Масштаб 3 вер. в дюйме. Г. Полтавской и Харьковской. Часть Полтавской Губ. исп. по рекогн. 1869 г. Железн. дор. нанес. по съемке 1875 – и 1878 г. Гравир. конт. Чин. Зиновьев и Леонов 3-й пред. и горы Чин. Черемных; Вырез. слова Чин. Иванов 5-й. Военно-топографическая карта Полтавской губернии. Масштаб 3 вер. в дюйме. [Карты]. С.-Пб. : Военно-топографическое Депо, 1863-1878.1 атл. ([24] разв. л., [1] сб. л.). Л. 13.

Х-42-65-А-в. М 1:25 000. Съемка 1954 г. Главное управление геодезии и картографии при Совете Министров СССР. 13-Х-65 г.

Х-42-65-А-г. М 1:25 000. Съемка 1954, 55 гг. Главное управление геодезии и картографии при Совете Министров СССР. 13-Х-65 г.

### **Література:**

Боплан Гійом Левассер де. Опис України. Г.Л. де Боплан. Опис України. П. Меріме. Українські козаки. Богдан Хмельницький. К. : Наукова думка, 1990. С. 17-114. Карта.

Гейко А. В. Дослідження оборонних споруд Опішненського городища скіфського часу. Старожитності Степового Причорномор'я і Криму: Збірник наукових праць. Матеріали конференції «Проблеми скіфо-сарматської археології Північного Причорномор'я» (До 105-річчя з дня народження Б.М. Гракова). Запоріжжя: видання Запорізького державного університету, Запорізького обласного краєзнавчого музею, 2004. Т. XI. С. 69-74.

Коваленко О.В., Луговий Р.С. Курган V ст. до н.е. поблизу селища Опішне Полтавської області. Археологічний літопис Лівобережної України. 2006. №2. С. 52-63.

Ковпаненко Г. Т. Племена скіфського часу на Ворсклі. К.: Наук. думка, 1967. 188 с.

Крютченко А.А. Вариант систематизации городищ скифского времени Днепро-Донского лесостепного междуречья. Археология і давня історія України. 2019. Вип. 2 (31). С. 76-82.

Крютченко О.О. Захисні споруди скіфського часу Дніпро-Донецького Лісостепу. Кваліфікаційна наукова праця на правах рукопису. Дисертація на здобуття наукового ступеня кандидата історичних наук (доктора філософії) за спеціальністю 07.00.04 «Археологія». Інститут археології Національної академії наук України, Київ, 2019. 366 арк.

Ляпушкин И.И. Археологические памятники эпохи железа в бассейне среднего течения р. Ворсклы (г. Полтава – с. Бельск). КС ИИМК. Т. XVII. 1947. С. 123-132.

Ляпушкин И.И. Днепровское лесостепное Левобережье в эпоху железа. МИА. Москва, Ленинград: Изд-во АН СССР, 1961. № 104. 384 с.

Ляскоронский В.Г. Городища, курганы и длинные (змиевые) валы в бассейне р. Сулы. Труды XI Археологического съезда. М.: печатня Снегиревой, 1901. Т. 1. С. 404-457.

Ляскоронский В.Г. Городища, курганы и длинные (змиевые) валы по течению рр. Псла и Ворсклы. Труды XIII Археологического съезда. М.: типография Г. Лиснера и Д. Собко, 1907. Т. I. С. 158-198.

Ляскоронский В.Г. Городища, курганы и длинные (змиевые) валы по течению рр. Псла и Ворсклы: Видання 2-е, репринтне, доповнене. Передмова та упорядкування Супруненко О.Б. Полтава: Археологія, 1995. 56 с.



Ляскоронский В.Г. Городища, курганы, майданы и Змиевые валы в области Днепроовского Левобережья. Труды XIV Археологического съезда. М.: типография Г. Лисснера и Д.Собко, 1911. Т. III. С. 1-82.

Моргунов Ю.Ю. Древнерусские памятники поречья Сулы. Курск: Институт археологии РАН, Курский государственный областной музей археологии, 1996. 160 с.

Моруженко А.А. Городища лесостепных племён Днепро-Донского междуречья VII-III вв. до н.э. Советская археология. 1985. № 1. С. 160-178.

Моруженко А.А. Городища скіфського часу на території Східної Європи. Вісник ХДУ. 1968. № 35. Вип. 3. С. 65-73.

Мурзін В.Ю., Ролле Р. Скіфські міста у Лісостепу (до постановки питання). Більське городище в контексті вивчення пам'яток раннього залізного віку Європи. Полтава: ЦОДПА, видавничий центр «Археологія», 1996. С. 181-182.

Осадчий, Є.М., Коротя, О.В., Берест, Ю.М. Маловідомі городища скіфського часу північної округи Більського городища. Археологічний літопис Лівобережної України. 2006. №. 1. С. 115-121.

Радзиевская В.Е. Исследование Коломакского городища. Археологические открытия, 1979 года. М.: Издательство «Наука», 1980. С. 327.

Радзиевская В.Е. Роскопки Коломакского городища. Археологические открытия, 1980 года. М.: Издательство «Наука», 1981. С. 306-307.

Рідні: генеалогічне товариство. Карта. URL: <https://ridni.org/karta/>.

Супруненко О.Б. Василь Ляскоронський та його археологічні розвідки на Полтавщині. Полтавський археологічний збірник - 1999. Полтава : Археолгія, 1999. С. 221-247.

Супруненко О.Б., Гейко А.В., Кулатова І.М. Городище скіфського часу в с. Стасі у Середньому Поворсклі (попереднє повідомлення). АЛУ. Полтава: Археологія, 1999. № 2. С. 14-18.

Шерстюк В.В. Віртуальні археологічні розвідки. Археологія і простір. К.: Видавництво «Стародавній світ», 2015. Серія: «Археологія і давня історія України». Вип. 4(17). С. 148-154.

Шерстюк В.В. Стасівське городище скіфського часу. Феномен Більського городища – 2016: до 95-річчя від дня народження визначного українського археолога професора Б.А. Шрамка (1921-2012) та 110-річчя від початку археологічних досліджень Більського городища. Київ; Полтава : ЦП НАНУ і УТОПІК, 2016. С. 145-178.

Шерстюк В.В., Коротя О.В., Осадчий Є.М. Кардашів вал: нові дослідження планіграфії пам'ятки. Археологічні дослідження Більського городища – 2019. Київ; Котельва: Центр пам'яткознавства НАН України і УТОПІК. С. 202-212.

Шрамко Б.А. Бельское городище скифской эпохи (город Гелон). К.: Наукова думка, 1987. 184 с.

Шрамко І.Б., Шрамко Б.А. Оборонні споруди Великого Більського городища. Пам'ятки археології Полтавщини. Полтава: вид. ПКМ, 1992. С. 44-49.



Наукове видання  
ГЕЙКО Анатолій Володимирович  
ШЕРСТЮК В'ячеслав Вікторович  
КОРОТЯ Олексій Володимирович

## **ГОРОДИЩЕ СКІФСЬКОГО ЧАСУ “КАРДАШІВ ВАЛ” В ОПІШНІ**

Оригінал-макет підготовлений у  
КЗ “Центр охорони та досліджень пам'яток археології”  
Полтавської обласної ради 36011, м. Полтава-11,  
вул. Стрітенська, 37, т. (0532) 65-02-06

На обкладинці:

QR-код посилання на відео про Городище скіфського часу  
«Кардашів Вал» та панорамний вигляд з квадрокоптера  
на територію городища.

Відповідальний редактор – В. В. Шерстюк.  
Відповідальний за випуск – В. В. Шерстюк.  
Комп'ютерна верстка – А. В. Куркова.  
Дизайн – Ю. В. Деркач, А. В. Куркова.  
Фото – В. В. Шерстюк, О. В. Коротя.

Здано в набір 03.12.2025 р. Підписано до друку 10.12.2025 р.  
Формат 60x84/16.

Папір крейдяний. Гарнітура Helvetica. Друк офсетний.  
Обл.-вид. арк. 2.49. Ум. друк. арк. 2.45.  
Тираж 60 прим. Вид. № 236. Зам. № 66.

Видавець і виготівник: ТОВ «Майдан» 61002,  
м. Харків, вул. Чернишевська, 59.

Тел.: (057) 700-37-30 E-mail: maydan.stozhuk@gmail.com

Свідоцтво про внесення до Державного реєстру видавців, виготівників і  
розповсюджувачів видавничої продукції  
серія ДК № 1002 від 31.07.2002 р.



## Серії видань Центру



|| АРХЕОЛОГІЧНА ПАМ'ЯТКА  
НАЦІОНАЛЬНОГО ЗНАЧЕННЯ



|| АРХЕОЛОГІЧНА ПАМ'ЯТКА  
МІСЦЕВОГО ЗНАЧЕННЯ



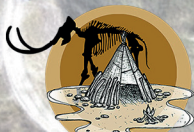
**1** КУРГАННИЙ МОГИЛЬНИК



**2** ДАВНІ УКРІПЛЕННЯ



**3** ПАМ'ЯТКИ ДАВНІХ  
ПРОМИСЛІВ



**4** СТАРОДАВНЕ  
СТІЙБИЩЕ



**5** МІСЦЯ ДРЕВНІХ  
БИТВ



# Цикл «Пам'ятки Полтавщини»

## Книга друга



|| АРХЕОЛОГІЧНА ПАМ'ЯТКА  
МІСЦЕВОГО ЗНАЧЕННЯ



2 ДАВНІ УКРІПЛЕННЯ



КЗ «Центр охорони та досліджень  
пам'яток археології»  
Полтавської обласної ради

